

# MANUAL DE LA HUERTA AGROECOLÓGICA

PROHUERTA  
UN PROGRAMA  
INCLUSIVO



ARGENTINA  
NOS INCLUYE



Presidencia de la Nación



# MANUAL DE LA HUERTA AGROECOLÓGICA

PROHUERTA  
UN PROGRAMA  
INCLUSIVO

Ediciones   
Instituto Nacional de  
Tecnología Agropecuaria

Buenos Aires, Argentina, 2014

MANUAL DE LA HUERTA AGROECOLÓGICA: PROHUERTA UN PROGRAMA INCLUSIVO  
/ DANIEL DÍAZ ...

[ET.AL.] ; COORDINACIÓN EDITORIAL POR VERÓNICA PIÑERO - 1A ED.

CIUDAD AUTÓNOMA DE BUENOS AIRES: EDICIONES INTA, 2014.

48 P. : IL. ; 28X20 CM.

ISBN 978-987-521-521-4

1. HUERTA . 2. AGROECOLOGÍA . 3. INCLUSIÓN. I. DÍAZ, DANIEL. II. PIÑERO, VERÓNICA  
CDD 634.9

FECHA DE CATALOGACIÓN: 12/06/2014



**planlopez**

diseño y producción

[www.planlopez.com.ar](http://www.planlopez.com.ar)

# INDICE

INTRODUCCIÓN .....	7
¿CÓMO MEJORAR NUESTRA ALIMENTACIÓN? .....	9
¿QUÉ SIGNIFICA SER UNA PERSONA SANA? .....	10
UNA ALIMENTACIÓN SALUDABLE .....	10
¿QUÉ NOS APORTAN LOS PRODUCTOS DE LA HUERTA? .....	11
¿DÓNDE ENCONTRAMOS VITAMINA C? .....	12
¿DÓNDE ENCONTRAMOS VITAMINA A? .....	12
DISTINTAS NECESIDADES SEGÚN LAS EDADES .....	13
LA HUERTA AGROECOLÓGICA .....	15
¿POR QUÉ UNA HUERTA AGROECOLÓGICA? .....	16
FUNDAMENTOS DE LA HUERTA AGROECOLÓGICA .....	17
¿QUÉ NECESITAMOS PARA HACER UNA HUERTA? .....	19
HUERTA AGROECOLÓGICA .....	20-21
DISEÑO DE LA HUERTA .....	22
LA HUERTA INTENSIVA .....	23
LA SIEMBRA .....	24
CALENDARIO DE SIEMBRA DE ESPECIES .....	25-26-27
¿CÓMO SEMBRAMOS? .....	28
EL CUIDADO DE LOS ALMÁCIGOS .....	29
TRANSPLANTE .....	29
PROFUNDIDAD DEL TRANSPLANTE .....	29
¿DÓNDE TRANSPLANTAMOS? .....	30
LA CHACRA .....	31
LA CHACRA DE VERANO .....	31
PRÁCTICAS FUNDAMENTALES DE LA HUERTA AGROECOLÓGICA .....	32
¿QUÉ ES EL ABONO COMPUESTO? .....	33
ABONERA DE PILA .....	33
SEPARACIÓN DEL ABONO .....	34
ASOCIACIONES .....	35
ROTACIONES .....	36
CUIDADOS Y MANTENIMIENTO DE LA HUERTA AGROECOLÓGICA .....	36
FUNCIÓN DE LAS PLANTAS AROMÁTICAS Y MEDICINALES EN LA HUERTA .....	40
DE LA HUERTA A LA MESA .....	41
LLEGÓ EL MOMENTO DE COSECHAR .....	42
AL TERMINAR DE COSECHAR .....	43
AGUA POTABLE PARA EL CONSUMO .....	43
LAS MIL Y UNA FORMAS DE PREPARAR LAS VERDURAS .....	44

**Nombre:**

---

**Organización / Institución:**

---

**Barrio / Paraje:**

---

**Provincia:**

---

**Agradecimientos:**

Muchos de los conocimientos que compartimos en esta cartilla son parte de la sistematización de experiencias productivas de los técnicos de terreno junto a las familias y grupos de ProHuerta.  
¡Gracias a todos!

# INTRODUCCIÓN

El programa ProHuerta favorece la participación y la organización de las comunidades con las que trabaja, contribuyendo a que los integrantes de las mismas sean actores protagonistas de la gestión local de los procesos de desarrollo local y territorial.

De esta manera, desde el ProHuerta, nos proponemos:

- Mejorar y diversificar la alimentación de las familias, escuelas, instituciones y organizaciones de la comunidad.
- Promover la participación comunitaria en la producción de alimentos.
- Incentivar la formación y difundir tecnologías apropiadas para la producción de cultivos.
- Multiplicar alternativas de comercialización que puedan integrarse en un mercado de economía social.
- Mejorar el ingreso familiar.

El ProHuerta, garantiza a las personas el aprendizaje y participación de todos independientemente de sus condiciones sociales, personales o culturales, con una mirada sistémica donde las diferencias de la diversidad le dan el valor agregado.

El Ministerio de Desarrollo Social de la Nación y el INTA a través de estas políticas, brinda herramientas para un mejor abordaje de la realidad, que permitan lograr más oportunidades, más inclusión y más arraigo, en definitiva una mejor calidad de vida de sus habitantes.

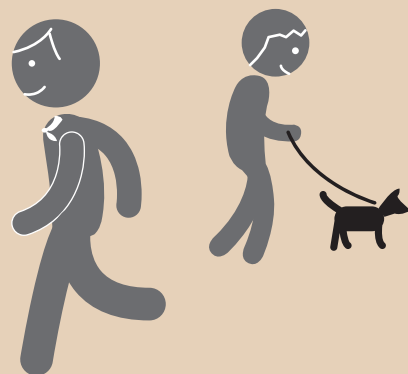
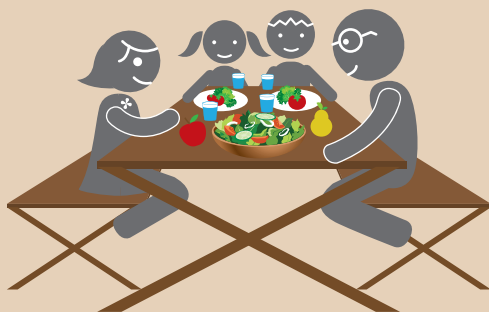
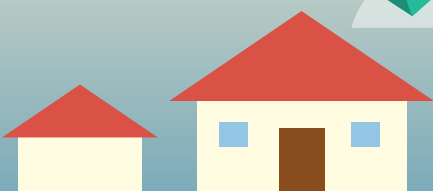
Subsecretaria de Políticas Alimentarias  
Sra. Liliana Paredes de Periotti

Director Nacional de INTA  
Ing. Eliseo Monti



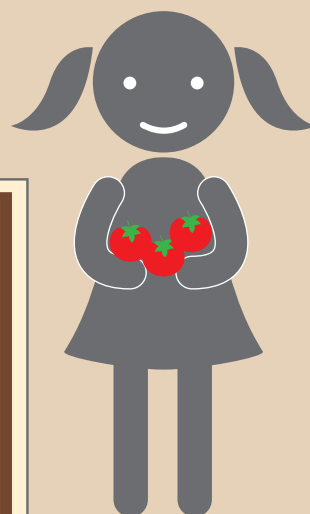


# ¿CÓMO MEJORAR NUESTRA ALIMENTACIÓN?



La gente de maíz. Hecha de maíz, hace el maíz.  
La gente creada de la carne y los colores del maíz cavan una cuna  
para el maíz y lo cubre de buena tierra y lo limpia de malas hierbas  
y lo riega y le habla palabras que lo quieren.  
Y cuando el maíz está crecido la gente del maíz lo muele sobre la piedra  
y lo alza y lo aplaude, y lo acuesta al amor del fuego y se lo come.  
Para que en la gente del maíz siga el maíz,  
caminando sin morir sobre la tierra.

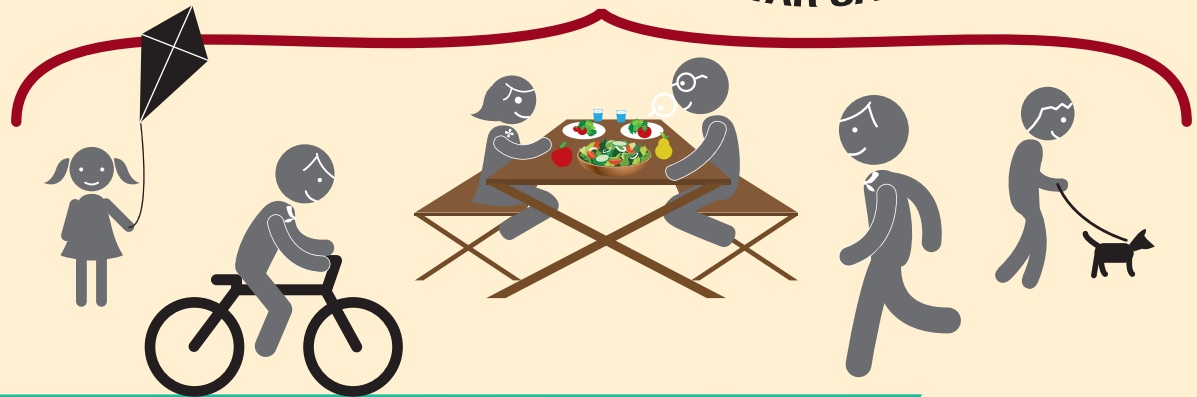
**Eduardo Galeano**



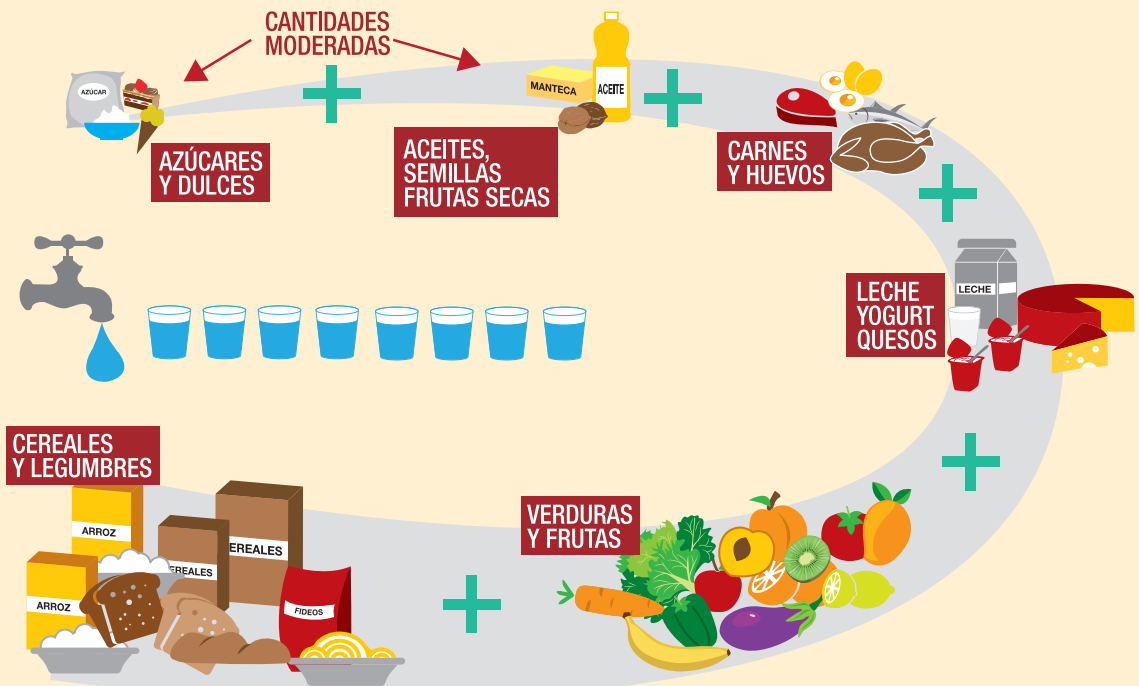
# ¿QUÉ SIGNIFICA SER UNA PERSONA SANA?



COMER BIEN = SENTIRSE BIEN  
ESTAR SANO



## UNA ALIMENTACIÓN SALUDABLE



COMER BIEN ES COMER DIVERSIDAD DE ALIMENTOS Y AGUA, EN CANTIDADES ADECUADAS PARA CADA EDAD.

# ALIMENTOS Y NUTRIENTES



## ¿QUÉ NOS APORTAN LOS PRODUCTOS DE LA HUERTA?



### VITAMINAS

LAS INCORPORAMOS A TRAVÉS DE LOS ALIMENTOS. REGULAN LA RESPIRACIÓN, LA DIGESTIÓN, LA CIRCULACIÓN, ETC. SON INDISPENSABLES PARA LA VIDA.



### FIBRA

AYUDA A LA DIGESTIÓN, REGULA EL AZÚCAR Y EL COLESTEROL EN EL CUERPO, LIMPIA LOS DIENTES.



### AZÚCARES

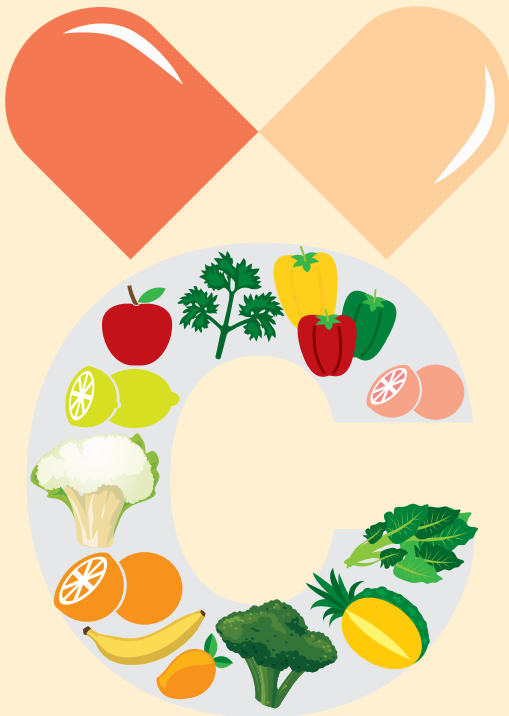
ES EL COMBUSTIBLE DEL CUERPO. LO OBTENEMOS DE LAS FRUTAS Y LAS VERDURAS.

### AGUA

ES INDISPENSABLE PARA LA VIDA. ES NECESARIO CONSUMIR NO MENOS DE 2 LTS (8 VASOS) DE AGUA POR DÍA.



## ¿DÓNDE ENCONTRAMOS VITAMINA C?



ESTÁ EN TODAS LAS FRUTAS Y VERDURAS, PERO SE PRESENTA CON MAYOR CONCENTRACIÓN EN: LOS CÍTRICOS (LIMÓN, NARANJA, POMELO), LAS VERDURAS DE HOJA DE COLOR VERDE INTENSO, PIMIENTOS VERDES, PEREJIL Y BRÓCOLI.



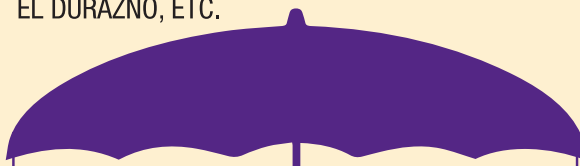
LAS FRUTAS Y VERDURAS, EN FORMA CASI EXCLUSIVA SON FUENTE DE VITAMINA «C»

- NOS PROTEGE DE LA INFECCIONES.
- INTERVIENE EN LA CICATRIZACIÓN DE HERIDAS.
- PRESERVA LA SALUD DE LAS ENCÍAS.
- AYUDA A ABSORBER EL HIERRO QUE PROVIENE DE LA ALIMENTACIÓN DIARIA.



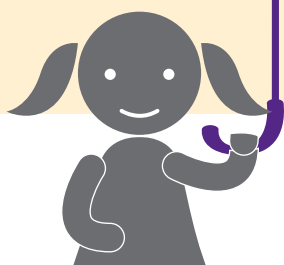
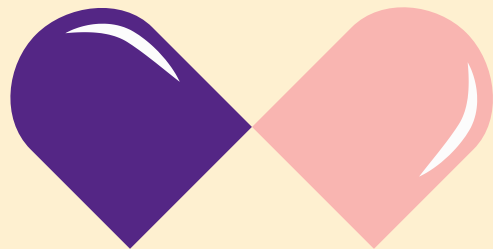
## ¿DÓNDE ENCONTRAMOS VITAMINA A?

EN LOS VEGETALES DE COLOR NARANJA, ROJO Y AMARILLO COMO LA ZANAHORIA, EL ZAPALLO, LOS PIMIENTOS ROJOS, LAS BATATAS, EL DURAZNO, ETC.



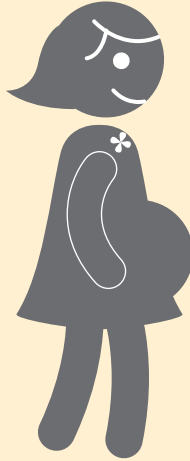
LAS FRUTAS Y VERDURAS TAMBIÉN SON RICAS EN BETA CAROTENO, QUE EN EL ORGANISMO SE TRANSFORMA EN VITAMINA «A».

- NECESARIA PARA EL CRECIMIENTO Y EL DESARROLLO DEL ORGANISMO.
- MANTIENE LA SALUD DE LA PIEL, DE LOS BRONQUIOS E INTESTINOS, QUE CONSTITUYEN LA PRIMERA DEFENSA DEL ORGANISMO FRENTE A LAS INFECCIONES.
- PRESERVA LA SALUD DE LA VISTA.



# DISTINTAS NECESIDADES SEGÚN LAS EDADES

HAY MOMENTOS DE NUESTRA VIDA DURANTE LOS CUALES LA ALIMENTACIÓN REQUIERE ESPECIAL ATENCIÓN.



## LA EMBARAZADA NECESITA



COMER FRUTAS, VERDURAS, CARNE, HUEVOS Y LECHE.

PARA LOS BEBÉS LA LECHE MATERNA ES EL ALIMENTO MÁS ADECUADO PARA ESTAR SANO.



## LA MAMÁ QUE ESTÁ AMAMANTANDO NECESITA COMER SANO



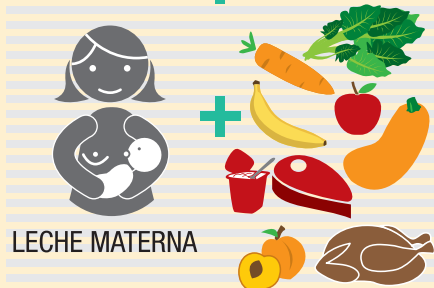
PARA PRODUCIR LA LECHE PARA SU HIJO RECIÉN NACIDO.

ES BUENO AMAMANTAR EL MAYOR TIEMPO POSIBLE.

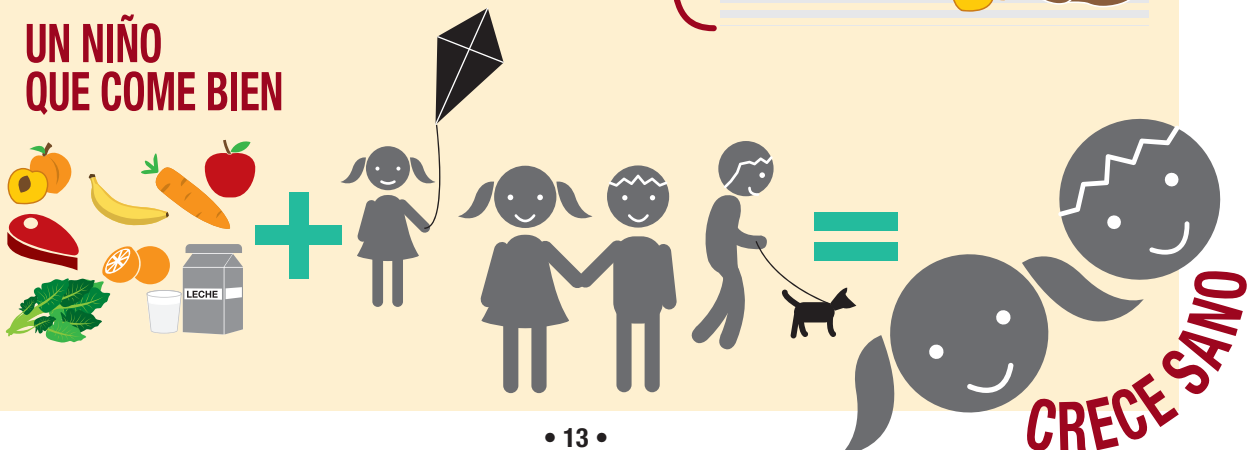
A LOS 6 MESES EL BEBÉ NECESITA, APARTE DE LA LECHE MATERNA, OTROS ALIMENTOS...



## BEBÉ + DE 6 MESES



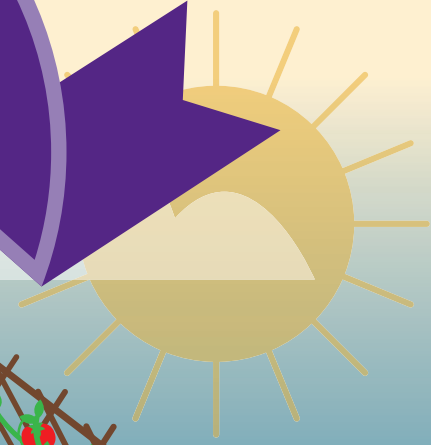
## UN NIÑO QUE COME BIEN





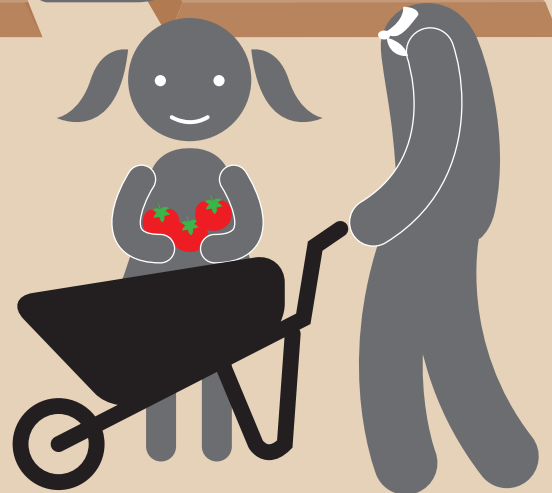
# LA HUERTA AGROECOLÓGICA

## 2



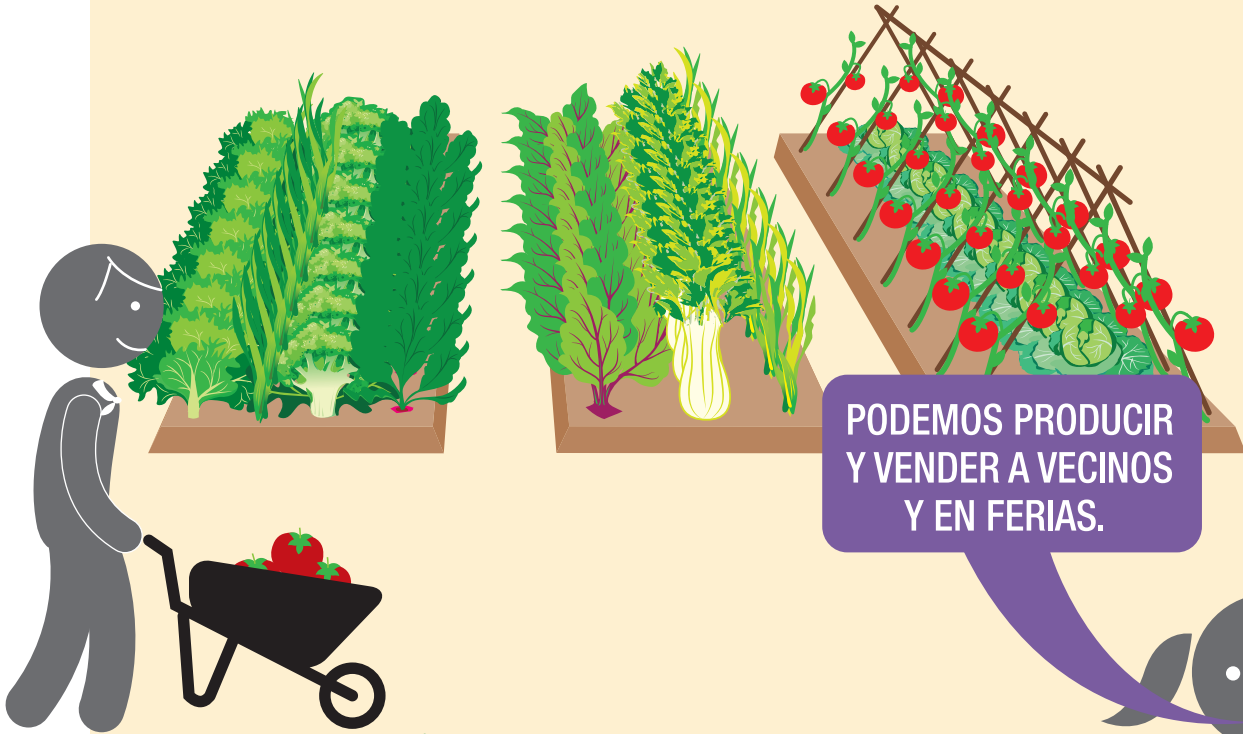
“Eran hombres con fe en la tierra.  
Con un cariño profundo por la tierra.  
Sabían que la tierra tiene posibilidades  
muchísimo más ricas que aquello que puede dar  
cuando es dejada a sus solas fuerzas.  
No es que se hayan propuesto liberarla de algo:  
yuyos invasores o antiguo pajonal.  
No quisieron liberar la tierra de algo.  
Quisieron liberar algo en ella.  
Sus posibilidades ocultas,  
su capacidad de trigar, su florecer de linajes,  
sus rastrojos de maizal fortificado de trojas.”

**Mamerto Menapache,  
“Los hombres y la tierra”**

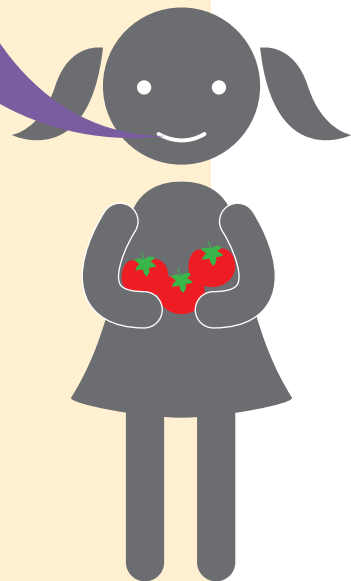


# ¿POR QUÉ UNA HUERTA AGROECOLÓGICA?

CON LA HUERTA EN CASA AHORRAMOS DINERO Y COMEMOS MÁS SANO Y VARIADO.



PODEMOS PRODUCIR Y VENDER A VECINOS Y EN FERIAS.



CON LA HUERTA

MENOS



AHORRAMOS PLATA





# FUNDAMENTOS DE LA HUERTA AGROECOLÓGICA

¿CÓMO HACEMOS  
PARA QUE LAS PLANTAS  
DE LA HUERTA  
CREZCAN SANAS?

LOS NUTRIENTES  
SON EL ALIMENTO  
QUE LAS PLANTAS TOMAN  
DEL SUELO.



SUELO

**FÉRTIL**

(VIVO)

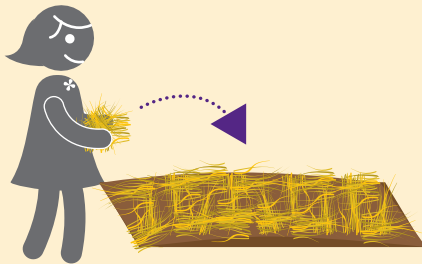


DIVERSIDAD

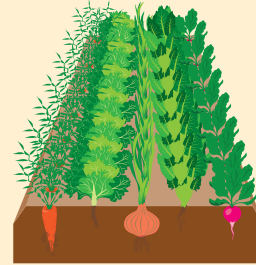


HUERTA  
AGROECOLÓGICA

# EN LA HUERTA USAMOS TÉCNICAS PARA TENER SUELO FÉRTIL + PLANTA SANA



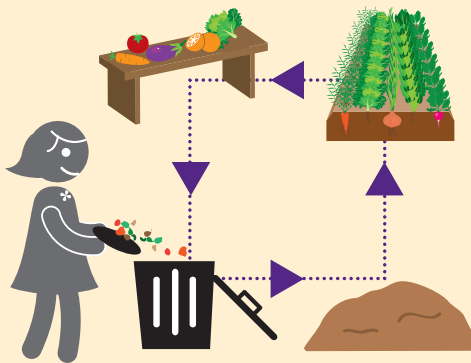
CUBRIMOS EL SUELO CON PASTO SECO.



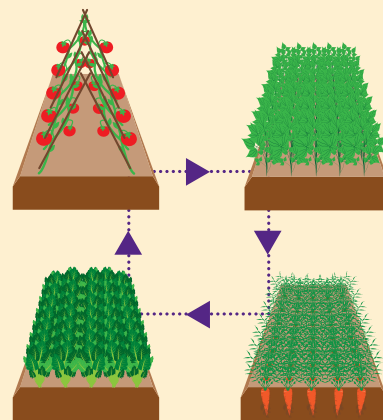
ASOCIACIONES

SEMBRAMOS JUNTAS PLANTAS DE DISTINTOS TAMAÑOS.

PRODUCIMOS EL ABONO.



TRATAMOS DE NO PLANTAR SIEMPRE LA MISMA PLANTA EN EL MISMO LUGAR.



ROTACIONES

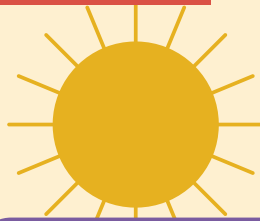


# SUELO FÉRTIL + PLANTA SANA

# ¿QUÉ NECESITAMOS PARA EMPEZAR A HACER LA HUERTA?

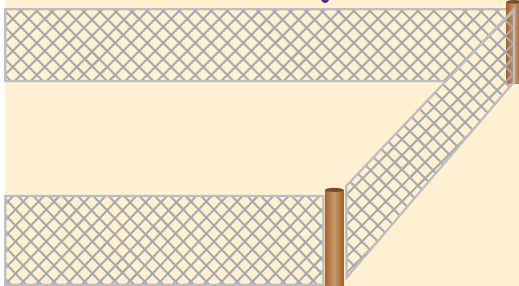
- UN CERCO PARA PROTEGER EL TERRENO DE LA ENTRADA DE ANIMALES.
- UN TERRENO SOLEADO.
- ASEGURARNOS UNA BUENA DISPONIBILIDAD DE AGUA.
- SEMILLAS.
- HERRAMIENTAS.

**+ 5 HORAS DE SOL**



AGUA

CERCO



HILO

ESTACAS

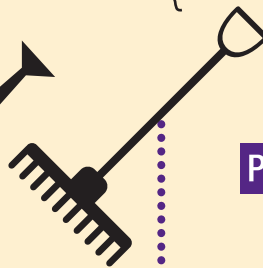


SEMILLAS

SEMILLAS



REGADERA



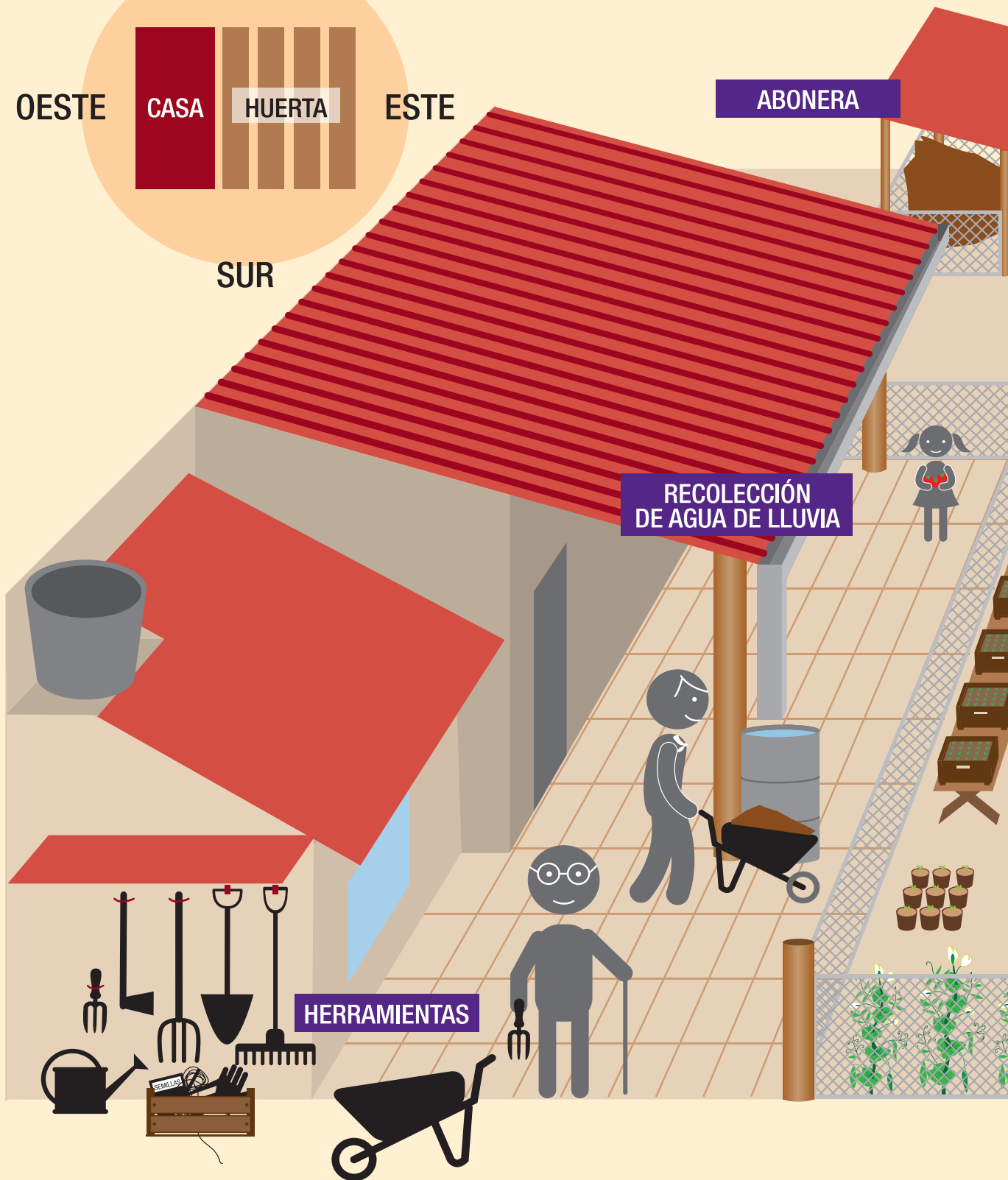
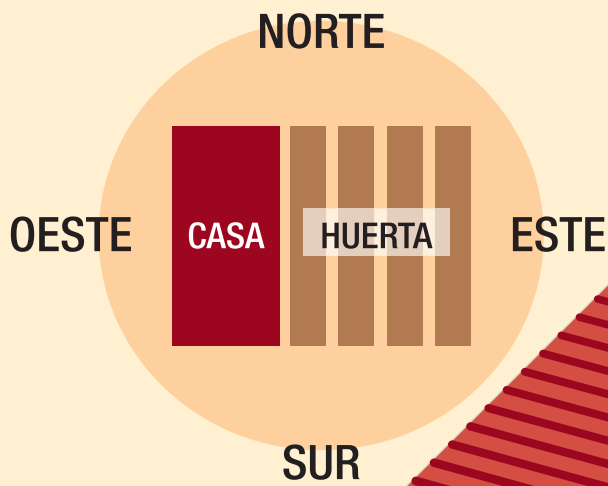
RASTRILLO

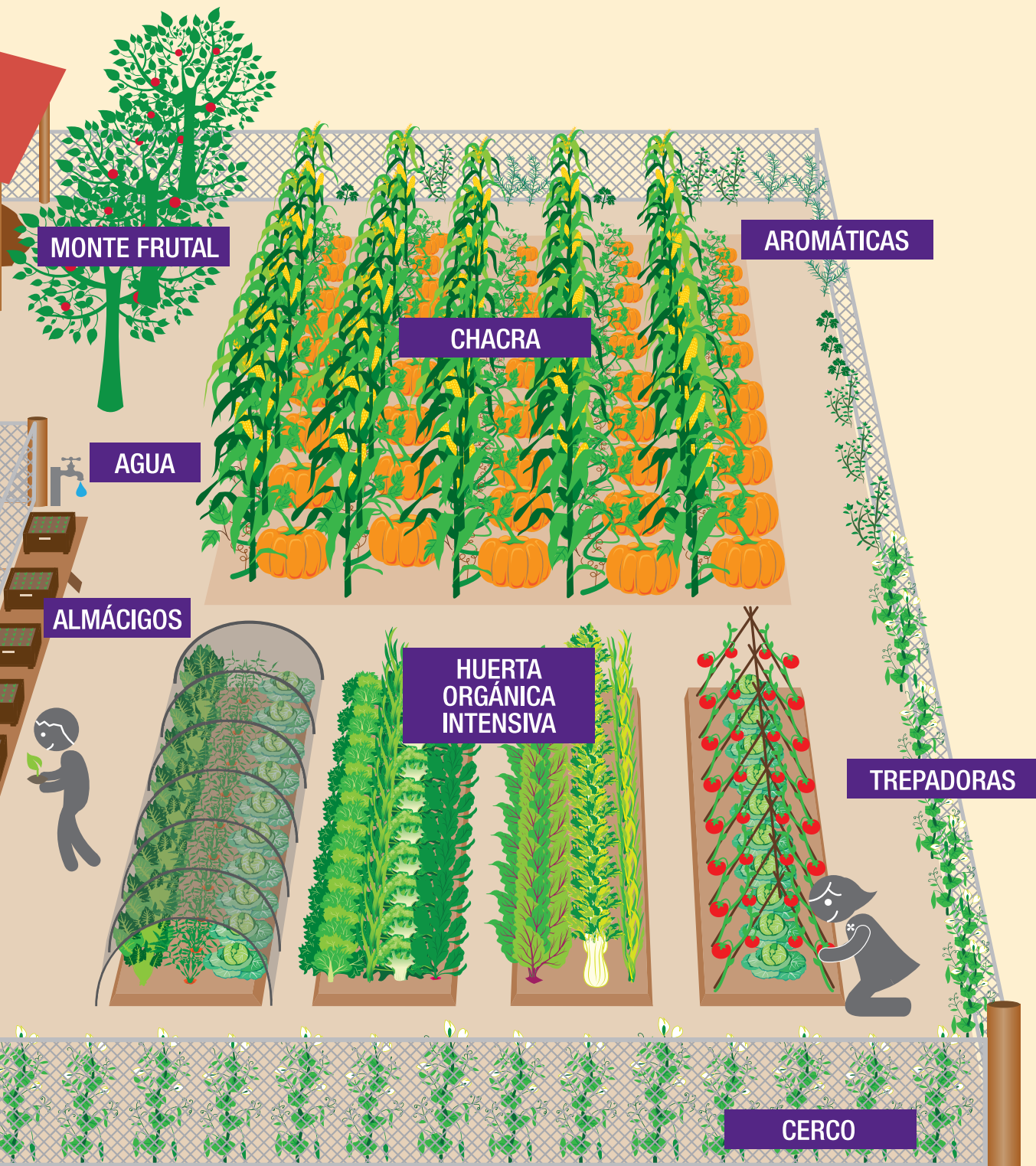
PALA DE PUNTA



EN EL CERCO PODEMOS SEMBRAR PLANTAS TREPADORAS: ARVEJAS, POROTOS... AROMÁTICAS Y FLORES.



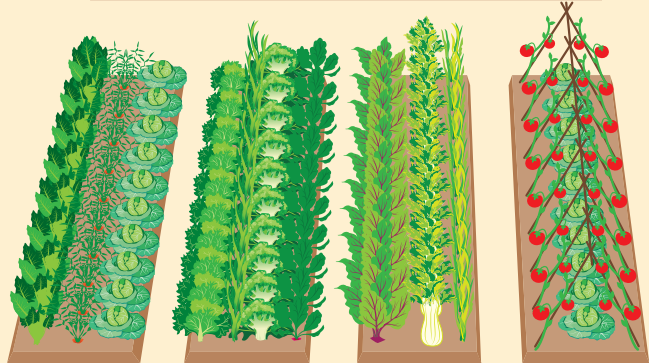
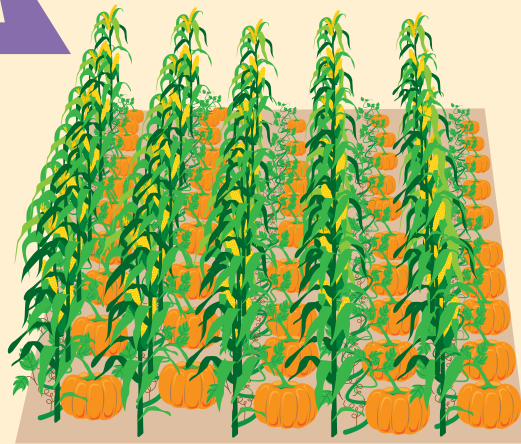




# DISEÑO DE LA HUERTA

## SI TENEMOS TERRENO GRANDE

10 X 10 MTS. PODEMOS DIVIDIR EN DOS PARTES. EN UNA PLANTAMOS HORTALIZAS DE HOJA, RAÍZ Y BULBO QUE ES LA HUERTA INTENSIVA. EN EL OTRO SEMBRAMOS PLANTAS MÁS GRANDES Y QUE NO NECESITAN TANTO CUIDADO (MAÍZ, ZAPALLO, ETC) QUE ES LA CHACRA.

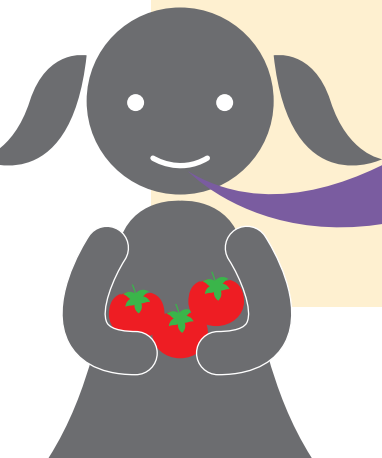


## SI NO TENEMOS TERRENO



PODEMOS SEMBRAR NUESTRAS PLANTAS EN TACHOS, CAJONES Y MACETAS. ES IMPORTANTE QUE TENGAN 40 CM DE ALTO, QUE TENGAN AGUJERITOS EN EL FONDO, QUE TENGAN TIERRA ABONADA Y QUE LOS PONGAMOS SOBRE LADRILLOS PARA QUE EL AGUA DE LLUVIA O DE RIEGO SALGA POR EL FONDO.

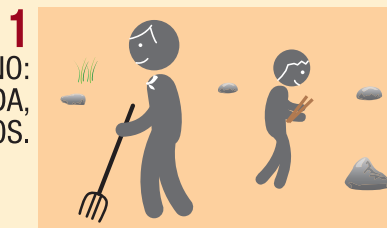
TODOS PODEMOS APROVECHAR EL ESPACIO PARA HACER UNA HUERTA.



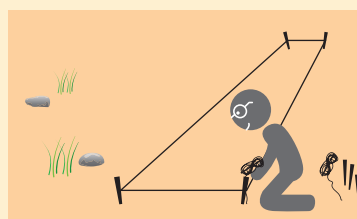
# LA HUERTA INTENSIVA

## ¿CÓMO PREPARAMOS LOS CANTEROS?

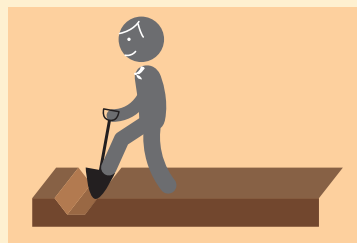
LA TIERRA SE TRABAJA A UN DETERMINADO NIVEL DE HUMEDAD:  
NI MUY SECA NI MUY MOJADA.



**1**  
LIMPIAMOS EL TERRENO:  
QUITAMOS LOS YUYOS CON LA AZADA,  
CASCOTES Y VIDRIOS.



**2**  
MARCAMOS LOS CANTEROS CON ESTACA E HILO:  
EL ANCHO MÁXIMO ES 1,20 M.  
DEJAMOS PASILLOS DE 30 A 40 CM.  
PARA PODER CAMINAR CÓMODOS CON LA CARRETILLA.



**3**  
HACEMOS UNA ZANJA DE 30 CM. DE ANCHO  
Y 30 CM. DE PROFUNDIDAD.



**4**  
COLOCAMOS LA TIERRA DE LA ZANJA  
EN LA PARTE DE ADELANTE DEL CANTERO.



**5**  
HACEMOS CORTES DE 5 CM. (APROXIMADAMENTE)  
DE PANES ENTEROS DE TIERRA SIN DAR VUELTA EL PAN  
Y LOS COLOCAMOS EN LA ZANJA ANTERIOR.  
DE ESTA FORMA TRABAJAMOS TODO EL LARGO DEL CANTERO.



**6**  
ROMPEMOS LOS PEDAZOS GRANDES  
DE TIERRA CON LA AZADA.



**7**  
POR ÚLTIMO, RASTRILLAMOS  
PARA DEJAR LA SUPERFICIE PAREJA Y NIVELADA.

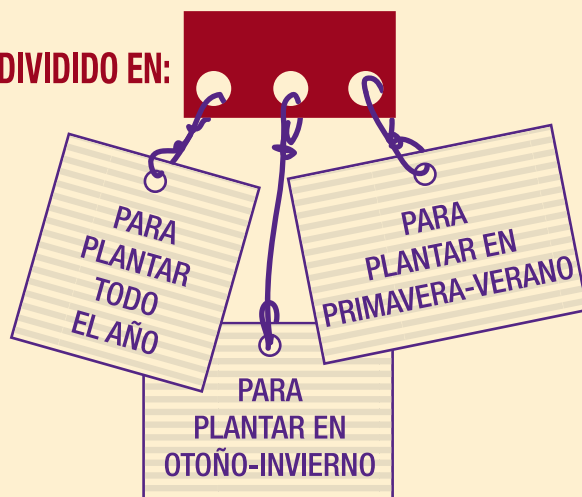
**CON LOS CANTEROS ASÍ PREPARADOS YA PODEMOS SEMBRAR, TRANSPLANTAR  
O DEJAR CUBIERTO CON PASTO SECO SI QUEREMOS SEMBRAR MÁS ADELANTE.**

# SIEMBRA

## ¿QUÉ PODEMOS SEMBRAR Y CUANDO LO SEMBRAMOS?

CADA PLANTA TIENE SU ÉPOCA DE SIEMBRA. POR EJEMPLO: LA ESPINACA SE SIEMBRA EN OTOÑO-INVIERNO, LA LECHUGA TODO EL AÑO. PARA SABER QUE PODEMOS SEMBRAR ESTÁ EL CALENDARIO DE SIEMBRA.

EL CALENDARIO ESTA DIVIDIDO EN:



+  CALOR

EN EL NORTE DE NUESTRO PAÍS PODEMOS ADELANTAR LA SIEMBRA DE ALGUNOS CULTIVOS DE PRIMAVERA.

-  FRÍO

EN EL SUR, QUE HACE MÁS FRÍO, RETRASAMOS UNOS DÍAS LA SIEMBRA DE ESPECIES QUE NECESITAN MÁS CALOR PARA CRECER.





# CALENDARIO DE SIEMBRA

## ESPECIES DE TODO EL AÑO

ESPECIES	FAMILIA	FORMA DE SIEMBRA	VARIETADES	DISTANCIA (CM)*	DÍAS A COSECHA
ACELGA	QUENOPODIÁCEA	ALMÁCIGO Y TRASPLANTE O SIEMBRA DIRECTA	DE INVIERNO: DARK - RIBBED GREEN DE VERANO-OTOÑO: ANUAL VERDE INTA DE TODO EL AÑO: ANEPAN INTA - BRESSANE	15X30	130 (3 A 5 CORTES)
APIO	APIACIA	ALMÁCIGO: SET/NOV TRASPLANTE: DIC/MAR ALMÁCIGO: MARZO TRASPLANTE: MAYO	DE PRIMAVERA: PLATENSE - GOLDEN BOY DE OTOÑO: VERDE DE CORTAR - DE VERDEO	20X30	PRIM: 90-100 OTOÑO: 70-80
LECHUGA	ASTERACEA	ALMÁCIGO Y TRASPLANTE	DE PRIMAVERA: GRAND RAPIDS - CRIMOR DE PRIMAVERA-VERANO: CRIOLLA DE OTOÑO: GALLEGA DE TODO EL AÑO: MARAVILLA 4 ESTACIONES (MANTECOSAS)	20X20 (CRIOLLAS) 25X25 (MANTECOSAS)	50 85 50-80
PEREJIL	APIACIA	DIRECTA AL VOLEO (SEPTIEMBRE)	DE PRIMAVERA: COMÚN - LISO DE OTOÑO: GIGANTE	1X7	1 CORTE: 75 2 CORTE: 100
RABANITO	CRUCÍFERA	DIRECTA A CHORRILLO	DE PRIMAVERA: REDONDO PUNTA BLANCA DE OTOÑO: REDONDO ESCARLATA	10X20 (RALEAR)	25-30
REMOLACHA	QUENOPODIÁCEA	DIRECTA EN LÍNEA O TRASPLANTE	DE TODO EL AÑO: DETROIT DE VERANO-OTOÑO: EARLY WONDER	15X30	130
RÚCULA	CRUCÍFERA	DIRECTA A CHORRILLO		5X20	130
ZANAHORIA	APIACIA	DIRECTA A CHORRILLO	DE TODO EL AÑO: CHANTENNAY - NANTESA DE VERANO-OTOÑO: CRIOLLA	5X30	110 150

(\*) LA MEDIDA EXPRESA LA DISTANCIA ENTRE PLANTAS X LA DISTANCIA ENTRE HILERAS PARA CANTERO ASOCIADO

# CALENDARIO DE SIEMBRA

## ESPECIES DE PRIMAVERA - VERANO

HAY ESPECIES QUE SÓLO SE PUEDEN PRODUCIR EN UNA REGIÓN, POR EJEMPLO, MANDIOCA EN EL NORTE. CONSULTE A SU TÉCNICO O PROMOTOR CUÁLES SON LOS CULTIVOS MÁS ADAPTADOS A SU ZONA.

ESPECIES	FAMILIA	FORMA DE SIEMBRA	DISTANCIA (CM)*	DÍAS A COSECHA
ALBAHACA	LABIADA	ALMÁCIGO (SEPTIEMBRE) - TRANSPLANTE (OCTUBRE-NOVIEMBRE)	20x20	90-100
BATATA	SOLANACEA	ALMÁCIGO (AGOSTO) - TRANSPLANTE (OCTUBRE)	40x80	210-270
BERENJENA	SOLANACEA	ALMÁCIGO (AGOSTO-SEPTIEMBRE) - TRANSPLANTE (OCTUBRE-NOVIEMBRE)	50x30 (HD)	90-120
CALABAZA	CUCURBITACEA	DIRECTA A GOLPES (OCTUBRE-NOVIEMBRE)	140x250	120-150
MAÍZ DULCE	MAIDEA	DIRECTA A GOLPES (OCTUBRE-DICIEMBRE)	30x70	100-130
MANDIOCA	EUFORBIÁCEA	DIRECTA (AGOSTO-OCTUBRE)	50-70 x 70-100	240-365
MELÓN	CUCURBITACEA	DIRECTA A GOLPES (OCTUBRE)	90x120	100
PAPA	SOLANACEA	DIRECTA (AGOSTO) DIRECTA (FEBRERO)	25x70	90-120 100
PEPINO	CUCURBITACEA	DIRECTA A GOLPES (OCTUBRE)	70x120	50-70
PIMIENTO	SOLANACEA	ALMÁCIGO (JULIO-AGOSTO) - TRANSPLANTE (OCTUBRE)	40x30	80-100
POROTO CHAUCHA	LEGUMINOSA	DIRECTA A GOLPES (OCTUBRE-ENERO)	30x70	70
TOMATE	SOLANACEA	ALMÁCIGO (SEPTIEMBRE-OCTUBRE) - TRANSPLANTE (OCTUBRE-NOVIEMBRE)	50x40 (HD)	80-100
ZAPALLO	CUCURBITACEA	DIRECTA A GOLPES (OCTUBRE-NOVIEMBRE)	100x250/300	120-150
ZAPALLITO	CUCURBITACEA	DIRECTA A GOLPES (OCTUBRE-ENERO)	50x70	70-80

(\*) LA MEDIDA EXPRESA LA DISTANCIA ENTRE PLANTAS X LA DISTANCIA ENTRE HILERAS PARA CANTERO ASOCIADO.

# CALENDARIO DE SIEMBRA

## ESPECIES DE OTOÑO - INVIERNO

ESPECIES	FAMILIA	FORMA DE SIEMBRA	DISTANCIA (CM)*	DÍAS A COSECHA
AJO	LILIACEA	DIRECTA (MARZO-ABRIL)	15x20	150-180
ARVEJA	LEGUMINOSA	DIRECTA A GOLPES (MAYO)	50x40	120-150
BRÓCOLI	CRUCÍFERA	ALMÁCIGO (ABRIL-JULIO) - TRANSPLANTE (JUNIO-AGOSTO)	50x40	80-100
CEBOLLA	LILIACEA	DIRECTA A GOLPES (OCTUBRE-NOVIEMBRE)	7x20 5x20	270 150
COLIFLOR	CRUCÍFERA	ALMÁCIGO (FEBRERO-MARZO) - TRANSPLANTE (MARZO - ABRIL)	50x40	60-150
ESCAROLA	ASTERACEA	ALMÁCIGO (FEBRERO-MARZO)	20x20	60-80
ESPINACA	QUENOPODEACIA	DIRECTA (FEBRERO-MARZO-ABRIL)	10x25	45-60
HABA	LEGUMINOSA	DIRECTA A GOLPES (ABRIL - JUNIO)	30x70	150-180
PUERRO	LILIACEA	ALMÁCIGO (FEBRERO-ABRIL) - TRANSPLANTE (MAYO-JULIO)	10x25	120-150
RADICHETA	ASTERACEA	DIRECTA A CHORRILLO (FEBRERO-MAYO)	1x10	90
REPOLLO	CRUCÍFERA	ALMÁCIGO (FEBRERO-MARZO) - TRANSPLANTE (MARZO-ABRIL)	35x40	90-130

(\*) LA MEDIDA EXPRESA LA DISTANCIA ENTRE PLANTAS X LA DISTANCIA ENTRE HILERAS PARA CANTERO ASOCIADO.

# ¿CÓMO SEMBRAMOS?

## SIEMBRA DIRECTA

EN EL CANTERO DIRECTO SEMBRAMOS LAS SEMILLAS GRANDES (ZAPALLO, ZAPALLITO, MELÓN, POROTO, MAÍZ, SANDÍA) Y LAS QUE NO SE TRANSPLANTAN (ZANAHORIA, PEREJIL, RABANITO, ESPINACA, REMOLACHA).

PROFUNDIDAD DEL SURCO = A 3 SEMILLAS



## SIEMBRA EN ALMÁCIGO

EN EL ALMÁCIGO SEMBRAMOS SEMILLAS PEQUEÑAS Y QUE NECESITAN CUIDADOS (LECHUGA, APIO, BRÓCOLI).

¿CÓMO SE SIEMBRA? HACER CON UNA TABLITA ZURCOS SEPARADOS CADA UNO POR 10 CM Y PONER A MANO LAS SEMILLAS EN EL ZURCO.

CUANDO EL ALMÁCIGO YA CRECIÓ LO TRANSPLANTAMOS AL CANTERO DEFINITIVO

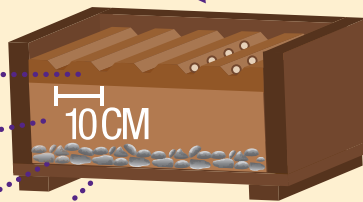
SEMILLAS

ARRIBA UN POCO DE ABONO BIEN FINITO.

DESPUÉS TIERRA BUENA.

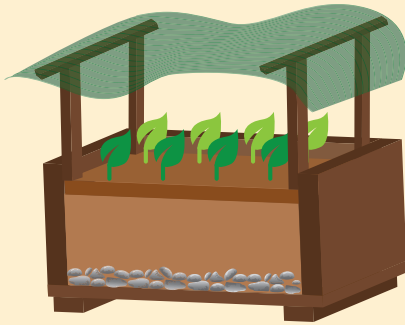
PONER ABAJO UNA CAPA DE PIEDRAS PARA QUE EL AGUA CORRA.

CAJÓN DE MADERA O TACHOS GRANDES CON AGUJERO PARA EL DRENAJE.



# CUIDADO DE LOS ALMÁCIGOS

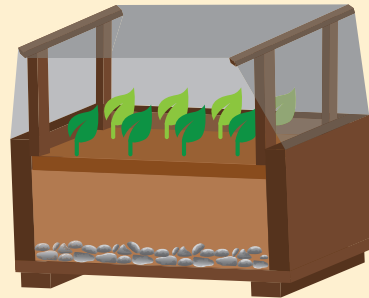
LOS ALMÁCIGOS  
PUEDEN PROTEGERSE  
DEL CALOR Y DEL FRÍO.



PODEMOS TRASLADARLOS O CUBRIRLOS  
CON MEDIA SOMBRA CUANDO HAY SOL FUERTE.

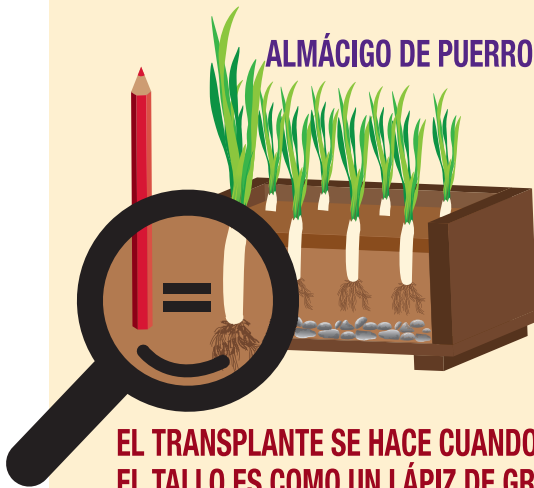


CUBRIRLOS CON PLÁSTICO TRANSPARENTE  
CUANDO HACE MUCHO FRÍO.



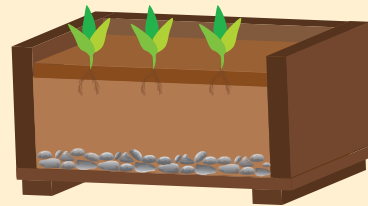
## TRANSPLANTE

ALMÁCIGO DE PUERRO



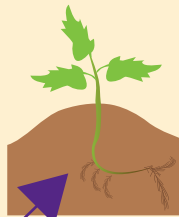
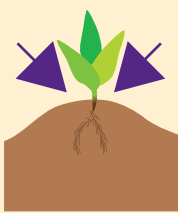
EL TRANSPLANTE SE HACE CUANDO  
EL TALLO ES COMO UN LÁPIZ DE GRUESO

ALMÁCIGO DE LECHUGA



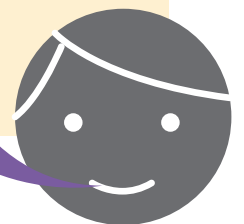
EL TRANSPLANTE SE HACE CUANDO  
LAS PLANTAS TIENEN 3 O 4 HOJAS

## PROFUNDIDAD DEL TRANSPLANTE



PLANTA DE TOMATE

CUBRIMOS CON TIERRA AL NIVEL  
DEL CUELLO DE LAS PLANTAS.  
EN EL TOMATE SE PUEDE  
ENTERRAR PARTE DEL TALLO.



# ¿DÓNDE TRANSPLANTAMOS?

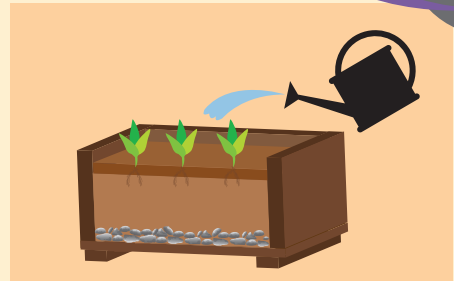
## PASOS A SEGUIR

RECORDAMOS QUE CULTIVAMOS EN ESE LUGAR ANTES Y PENSAMOS CON QUE PLANTA PODEMOS ASOCIARLA.



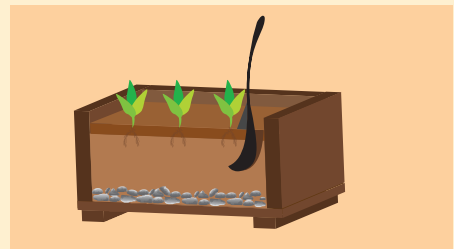
1

REGAMOS BIEN EL ALMÁCIGO.



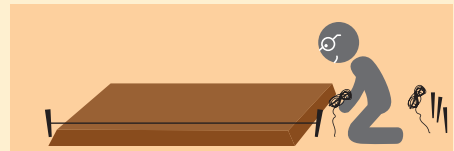
2

SACAMOS LOS PLANTINES DE A UNO, AYUDÁNDONOS CON UNA CUCHARA.



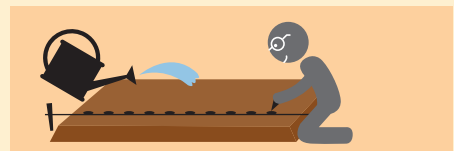
3

MARCAMOS UNA LÍNEA SOBRE EL TABLÓN (PODEMOS USAR ESTACAS E HILO).



4

ABRIMOS AGUJEROS USANDO EL PLANTADOR O UN PALO DE MADERA. REGAMOS.



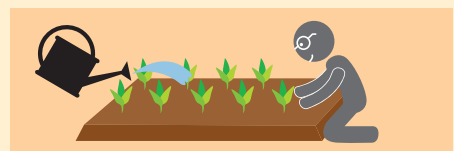
5

COLOCAMOS LOS PLANTINES, EVITANDO DESPRENDER LA TIERRA DE LAS RAÍCES. SI TENEMOS ABONO COMPUESTO, LO USAMOS PARA TAPAR LOS HOYOS.



6

PRESIONAMOS LA TIERRA JUNTO A LA PLANTA CON AMBAS MANOS PARA QUE QUEDEN FIRMES Y REGAMOS ALREDEDOR DE LOS PLANTINES.



7

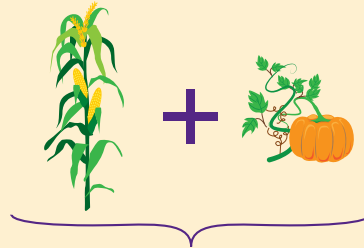
CUBRIMOS LA TIERRA CON PASTO SECO PARA PROTEGER LA TIERRA DEL SOL Y LOS GOLPES DEL AGUA DE RIEGO.



# LA CHACRA

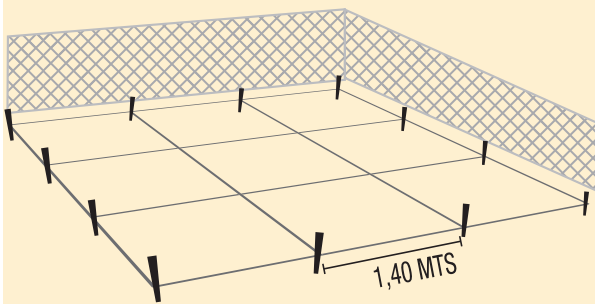


ES EL LUGAR DONDE VAMOS A CULTIVAR SIEMPRE ASOCIANDO PLANTAS GRANDES, RESISTENTES Y QUE NECESITAN POCO CUIDADOS (MAÍZ, POROTO, CALABAZA, ETC).



**ASOCIAMOS**

# LA CHACRA DE VERANO



DÍAS TEMPLADOS CON TEMPERATURAS DE ALREDEDOR DE 18 GRADOS.

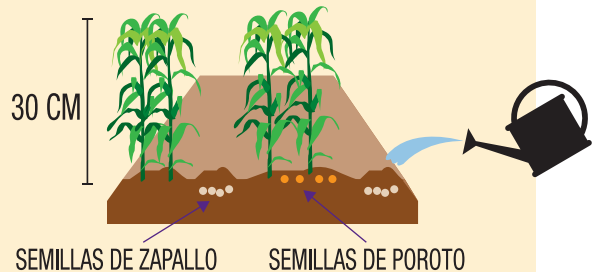
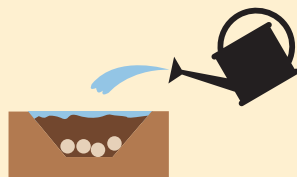


PREPARAMOS EL TERRENO. **1**

**2** SEMBRAMOS EN LOS POZOS PONIENDO 4 SEMILLAS EN CADA UNO Y TAPAMOS CON TIERRA.

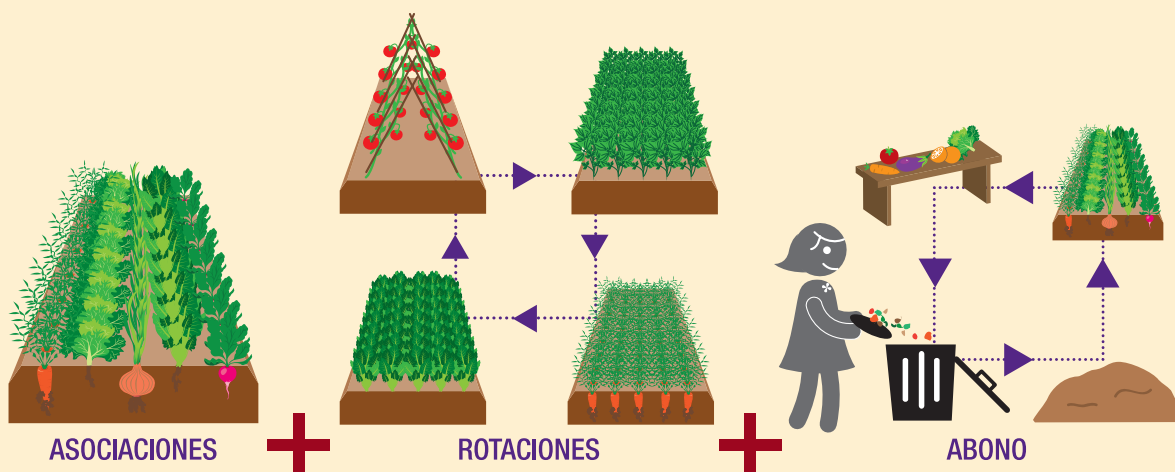
REGAMOS. **3**

**4** APORCAMOS.



# PRÁCTICAS FUNDAMENTALES DE LA HUERTA AGROECOLÓGICA

## EL ABONO COMPUESTO



## PRODUCCIÓN TODO EL AÑO



## ABONO = SUELO FÉRTIL = NUTRIENTES

UN SUELO FÉRTIL TIENE MUCHA VIDA, ES DE COLOR NEGRO, ESPONJOSO Y RETIENE BIEN LA HUMEDAD, COMO UN BIZCOCHUELO.



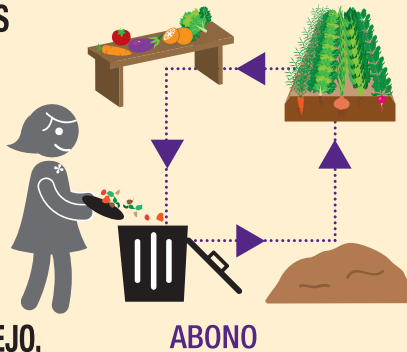


# ¿QUÉ ES EL ABONO COMPUESTO?

**ES LA TRANSFORMACIÓN DE LOS RESTOS ORGÁNICOS EN TIERRA NEGRA Y ESPONJOSA = ALIMENTO PARA LAS PLANTAS**

## SI

- CÁSCARA DE FRUTAS
- RESTOS DE VERDURAS
- YERBA, TÉ Y CAFÉ
- HUESO MOLIDO
- PASTO SECO
- PAPEL
- BOSTA DE CABALLO, GUANO DE GALLINA, CONEJO, CABRA, OVEJA
- HOJAS



ABONO

## NO

- VIDRIOS
- HUESOS ENTEROS
- CARNES
- GRASAS
- PLÁSTICOS
- LATAS
- PAÑALES
- EXCREMENTOS DE PERRO Y GATO

## ABONERA DE PILA



**1**  
PILA: APILAMOS EN CAPAS: RESTOS ORGÁNICOS, PAJA, ESTIERCOL, TIERRA NEGRA.

**2**  
PILA REGADA: HAY QUE REGAR PARA QUE MANTENGA LA HUMEDAD ADECUADA.

**3**  
PILA TAPADA: TAPARLA CON PLÁSTICO O CHAPA O ABAJO DEL ÁRBOL PARA QUE MANTENGA LA HUMEDAD ADECUADA.

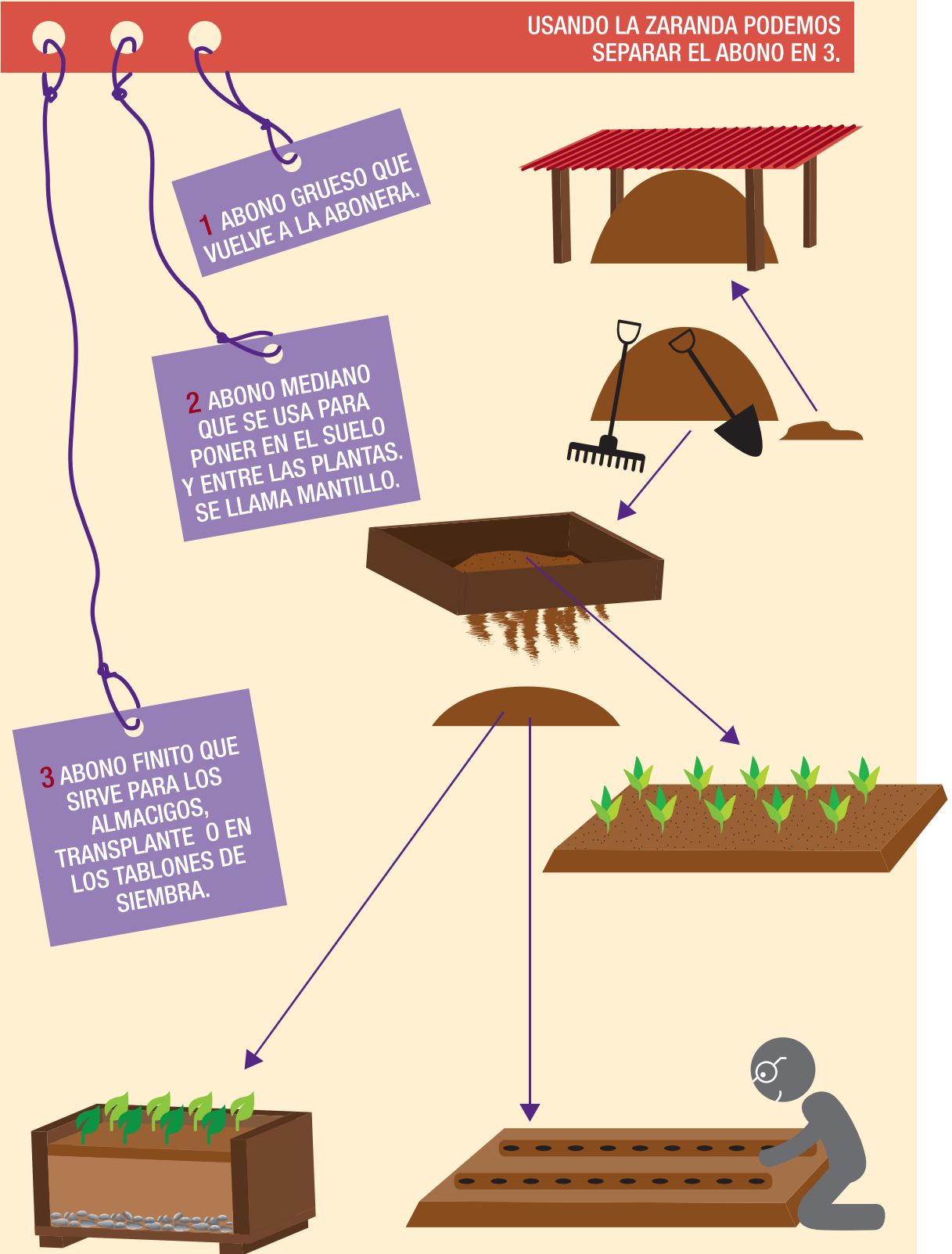
# SEPARACIÓN DEL ABONO

USANDO LA ZARANDA PODEMOS SEPARAR EL ABONO EN 3.

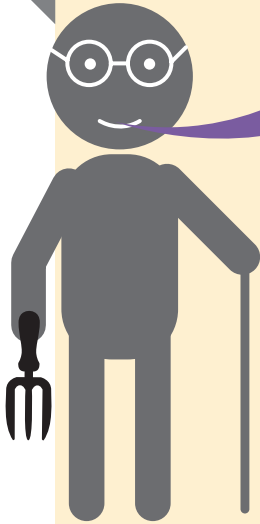
**1** ABONO GRUESO QUE VUELVE A LA ABONERA.

**2** ABONO MEDIANO QUE SE USA PARA PONER EN EL SUELO Y ENTRE LAS PLANTAS. SE LLAMA MANTILLO.

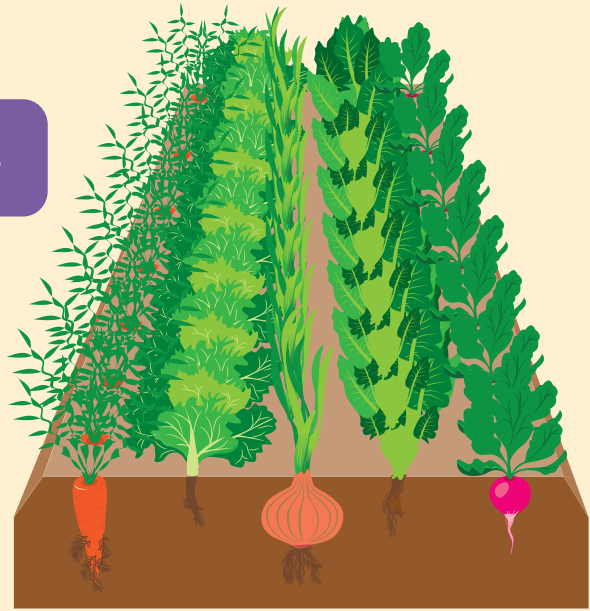
**3** ABONO FINITO QUE SIRVE PARA LOS ALMACIGOS, TRANSPLANTE O EN LOS TABLONES DE SIEMBRA.



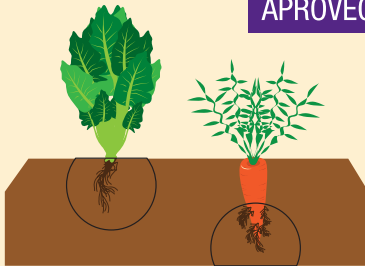
# ASOCIACIONES



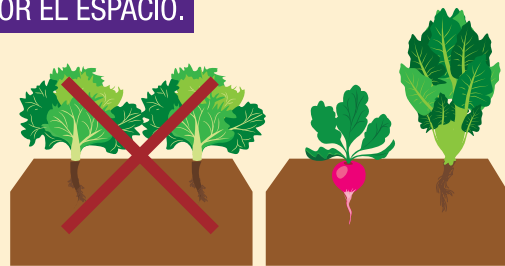
PODEMOS ASOCIAR PLANTAS DE DISTINTAS FORMAS Y TAMAÑO.



APROVECHAMOS MEJOR EL ESPACIO.



CADA PLANTA ABSORBE SUS NUTRIENTES.



NO CRECEN MALEZAS.

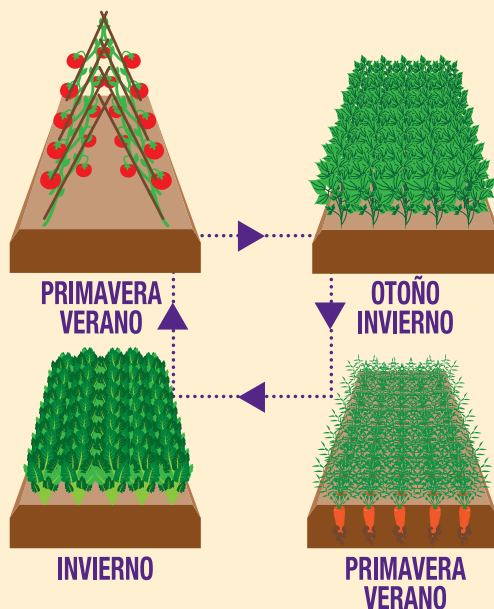
**NO SEMBRAR PLANTAS IGUALES O PARECIDAS = ASOCIACIONES**

## ROTACIONES

CADA PLANTA SE ALIMENTA DEL SUELO EN FORMA DIFERENTE POR ESO ES IMPORTANTE ROTARLAS PARA MANTENER AL SUELO FÉRTIL.

EJEMPLO:

- 1) ZANAHORIA (HORTALIZA DE RAÍZ)
- 2) ACELGA (HORTALIZA DE HOJA)
- 3) TOMATE (HORTALIZA DE FRUTO)
- 4) ARVEJAS (LEGUMBRES)



## CUIDADOS Y MANTENIMIENTO DE LA HUERTA AGROECOLÓGICA

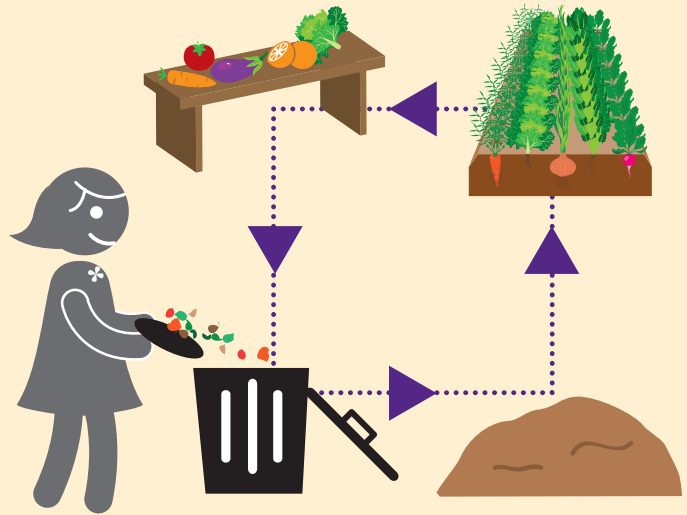
LOS PRINCIPALES CUIDADOS QUE LE DAMOS A LA HUERTA SON:

- ABONOS.
- RIEGOS.
- PROTECCIÓN CONTRA EL FRÍO.
- PROTECCIÓN CONTRA EL CALOR.
- MANTILLO, CARPIDAS Y RALEOS.
- TUTORADO.
- DESBROTE.
- CONTROL DE PLAGAS.

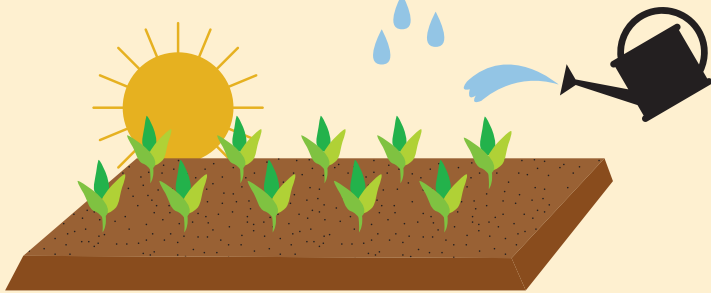


## ABONO

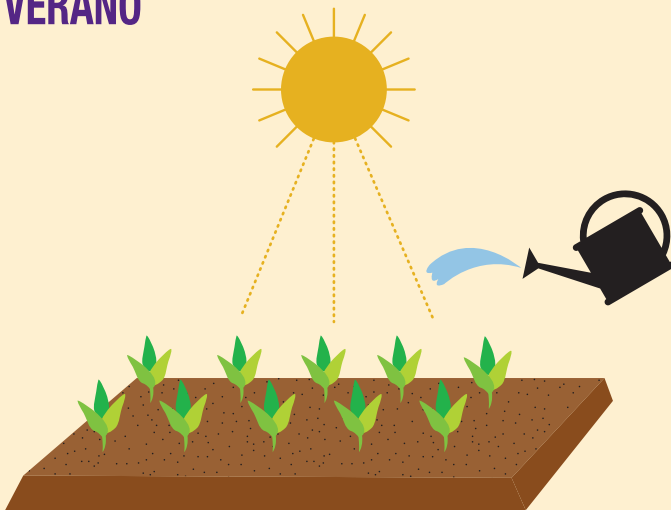
ES IMPORTANTE PREPARAR EL ABONO Y AGREGARLO A LA HUERTA DURANTE TODO EL AÑO.



### VERANO



### INVIERNO

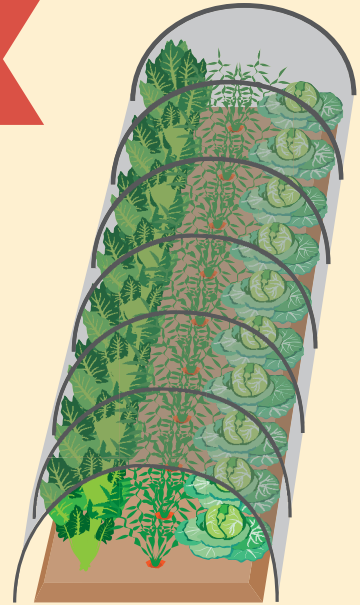


## RIEGOS

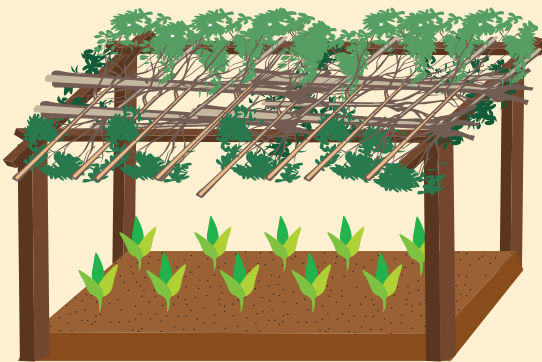
A VECES EL AGUA DE LA LLUVIA NO ALCANZA. EN VERANO DEBEMOS REGAR TODOS LOS DÍAS A LA TARDE. EN INVIERNO SE RIEGA AL MEDIODÍA Y NO ES NECESARIO TODOS LOS DÍAS.

## PROTECCIÓN CONTRA EL FRÍO

PODEMOS HACER TÚNELES  
TRANSPARENTES CON ALAMBRE  
O RAMAS Y UN PLÁSTICO.  
ES IMPORTANTE LEVANTAR TODOS LOS DÍAS  
EL PLÁSTICO PARA VENTILAR.

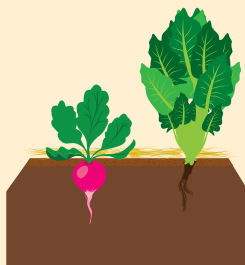


## PROTECCIÓN CONTRA EL CALOR



PODEMOS PROTEGER  
LAS PLANTAS CON TECHOS  
DE RAMAS, TELA ARPILLERA  
O MEDIA SOMBRA.

## TAREAS DE MANTENIMIENTO



PROTECCIÓN  
CON MANTILLO:  
CUBRIR CON PASTO  
O PAJA EL SUELO.



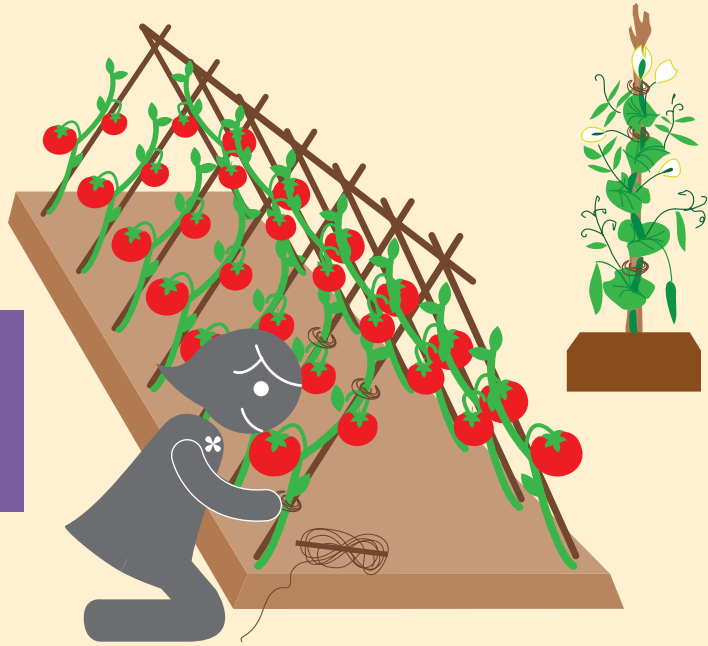
SI EN EL SUELO SE HACE  
UNA COSTRA  
SE DEBE PICAR (CARPIR),  
PARA MEJORAR SU AIREACIÓN.



RALEOS: CUANDO LAS PLANTITAS  
SEMBRADAS CRECEN MUY JUNTAS  
HAY QUE SACAR ALGUNAS  
PARA QUE EL RESTO PUEDAN CRECER BIEN.

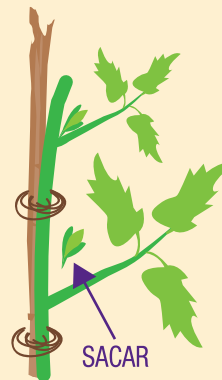
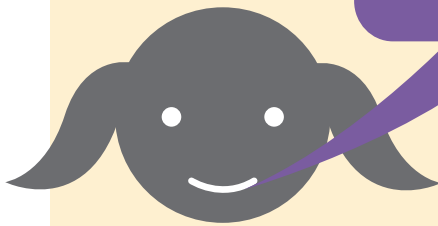
## TUTORADO

ALGUNAS PLANTAS NECESITAN UNA GUÍA O TUTOR PARA PODER SEGUIR CRECIENDO Y DAR FRUTOS. PODEMOS USAR COMO TUTORES RAMAS LARGAS O CAÑAS.



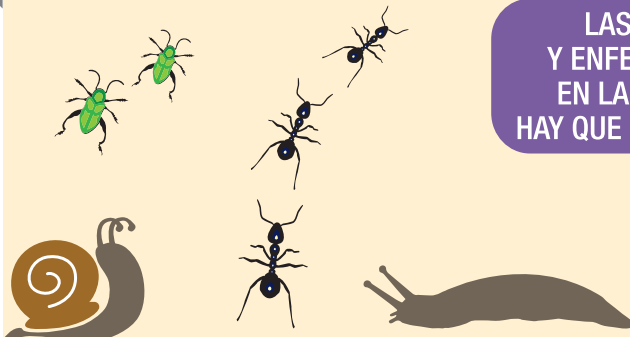
## DESBROTE DEL TOMATE

SE ACONSEJA SACARLE ESTOS BROTES PARA OBTENER BUENOS TOMATES.




## CONTROL DE PLAGAS

LAS PLAGAS Y ENFERMEDADES EN LAS PLANTAS HAY QUE PREVENIRLAS.



## PREPARADOS CASEROS PARA CONTROLAR A LOS INSECTOS



**PARA LAS HORMIGAS:**  
DILUIR UN LITRO DE AGUA CALIENTE + 200 GRs. DE SULFATO DE COBRE + 1 SOBRE DE JUGO DE NARANJA. AGREGAR 1 KG. DE ARROZ PARTIDO. AL TOMAR COLOR VERDE AZULADO, PONER A SECAR A LA SOMBRA. COLOCAMOS MONTONCITOS DE ARROZ EN LOS CAMINOS DE LA HORMIGA. COLOCAR EL ARROZ EN EL HORMIGUERO Y EL SULFATO AFECTARÁ AL HONGO DEL CUAL SE ALIMENTA BAJO TIERRA.



**PARA LAS BABOSAS Y CARACOLES:**  
ENTERRAR AL RAS DEL SUELO UNA LATITA TIPO PATÉ LLENA DE CERVEZA. COLOCAR CERCA DE LOS CULTIVOS QUE ATRAEN A LAS BABOSAS Y CARACOLES (VERDURAS DE HOJA Y PLÁNTULAS TIERNAS).

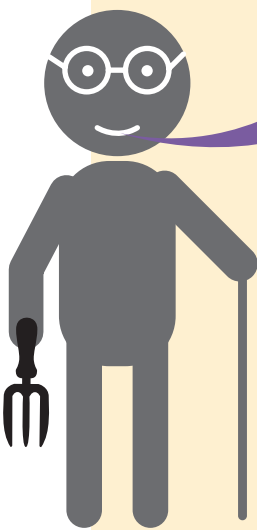


**REPELENTE DE PULGONES:**  
PONER A MACERAR 200 GRs. DE RUDA EN UN LITRO DE AGUA. PULVERIZAR SOBRE LAS PLANTAS INFECTADAS.

## FUNCIÓN DE LAS PLANTAS AROMÁTICAS Y MEDICINALES EN LA HUERTA

PODEMOS SEMBRAR PLANTAS AROMÁTICAS Y MEDICINALES EN EL CERCO, TAMBIÉN FLORES EN LOS CANTEROS.

UN CONSEJO: EL PLANTÍN DE MENTA LE SERVIRÁ PARA ALEJAR A LAS MARIPOSAS BLANCAS DE LOS REPOLLOS.



SE TRATA DE DARLE A LAS PLANTAS LAS MEJORES CONDICIONES PARA FORTALECER SUS DEFENSAS Y HACERLAS MÁS RESISTENTES.

FLORES DE CALÉNDULA Y COPETES



AROMÁTICAS



# DE LA HUERTA A LA MESA

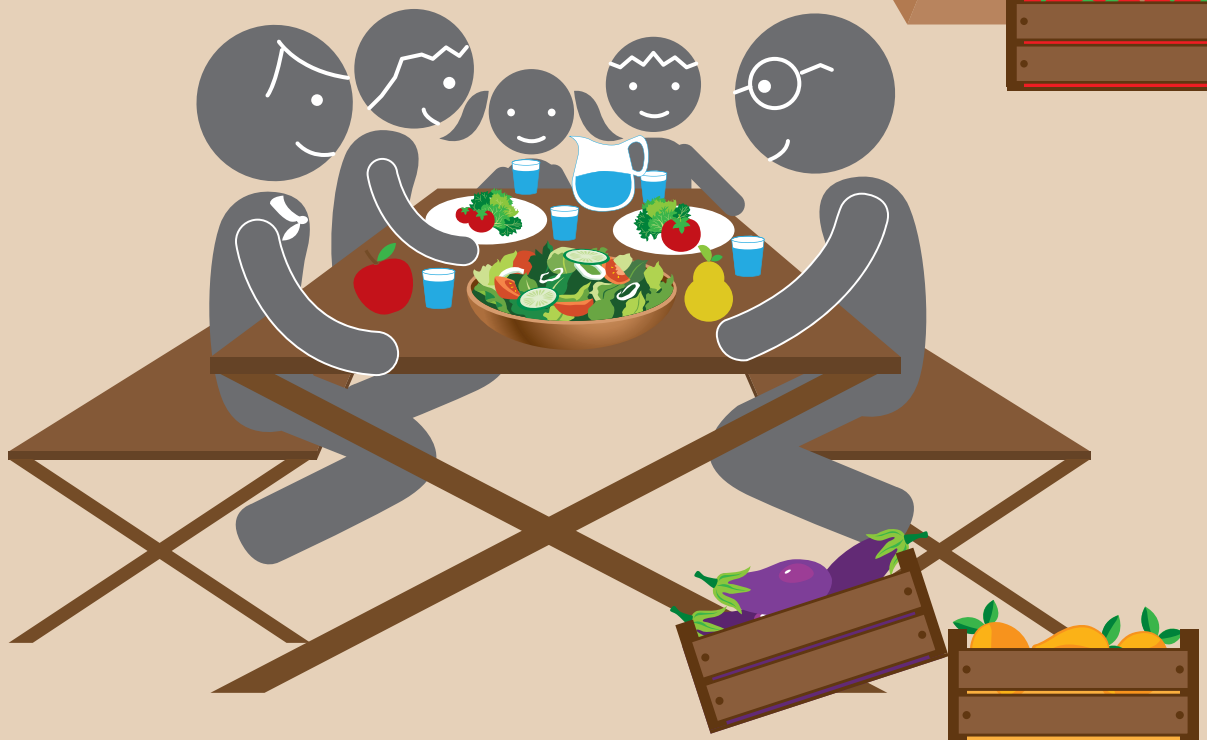
## 3



los vegetales locos  
se encresparon,  
se hicieron  
zarcillos, espadañas,  
bulbos conmovedores,  
en el subsuelo  
durmió la zanahoria  
de bigotes rojos,

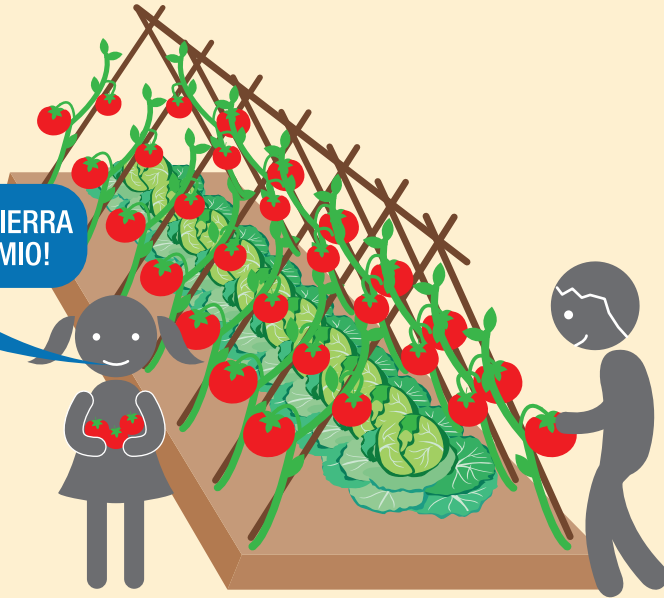
la viña  
resecó los sarmientos  
por donde sube el vino,  
la col  
se dedicó  
a probarse faldas,  
el orégano  
a perfumar el mundo.

**Pablo Neruda**  
(fragmento de "Oda a la alcachofa")



# LLEGÓ EL MOMENTO DE COSECHAR!

DESPUÉS DE CUIDAR LA TIERRA  
LA COSECHA ES EL PREMIO!



LAS PLANTAS DE RAÍZ:  
COSECHAMOS LA PLANTA ENTERA.



LAS VERDURAS DE HOJAS: VAMOS  
CORTANDO LAS HOJAS MADURAS.

LAS PLANTAS DE FRUTOS:  
POR EJEMPLO; EL TOMATE LOS  
CORTAMOS CUANDO ESTÁN BIEN  
ROJOS Y LAS BERENJENAS CUANDO  
ESTÁN BIEN GRANDES Y VIOLETAS.



MAÑANA



MEDIODÍA

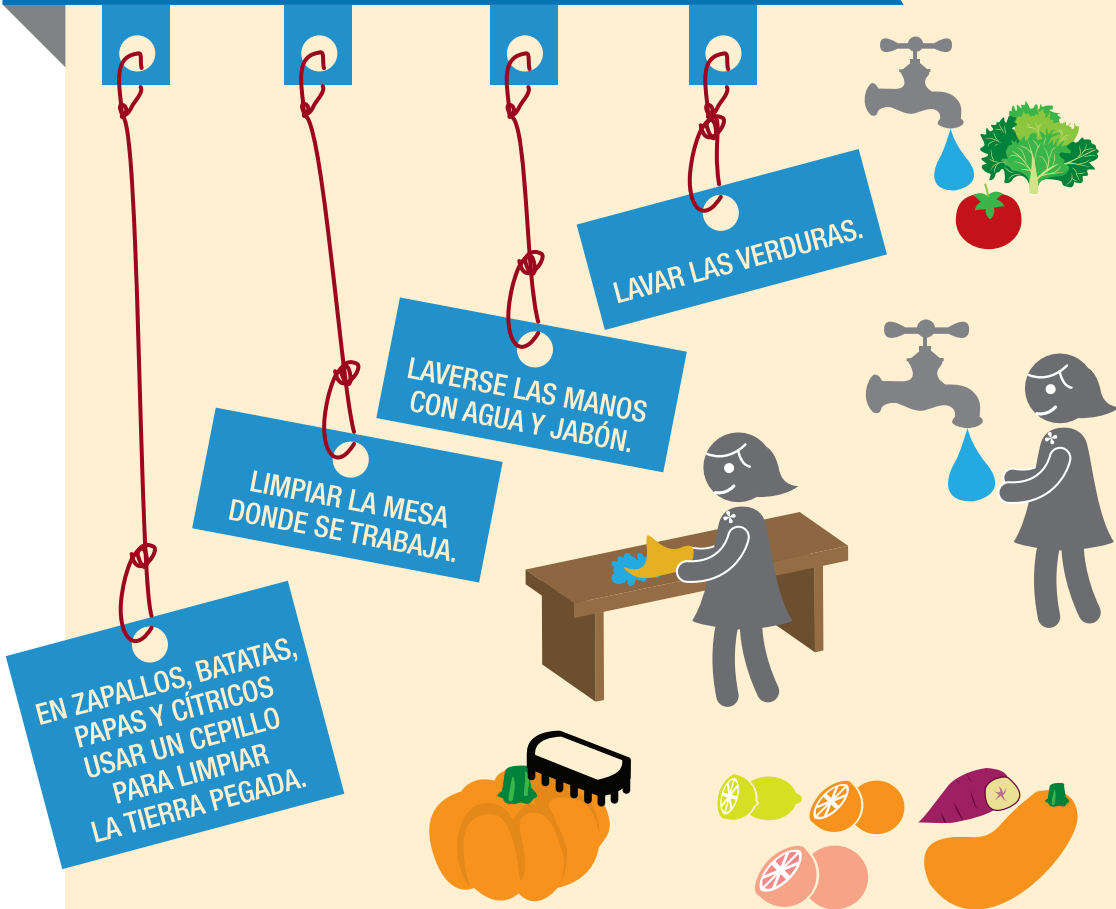


TARDE



EN VERANO ES PREFERIBLE COSECHAR A LA MAÑANA O A LA TARDE.

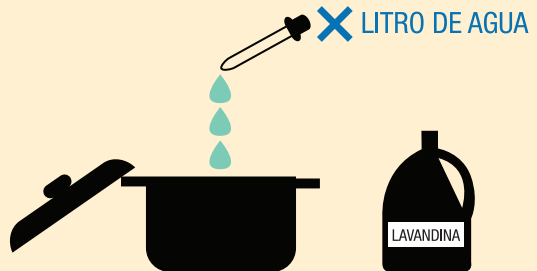
## AL TERMINAR DE COSECHAR



## AGUA POTABLE PARA EL CONSUMO

EL AGUA DE RED ES EL AGUA QUE PODEMOS CONSUMIR

SI NO TENEMOS AGUA DE RED:



1. HERVIRLA 5 MINUTOS EN UN RECIPIENTE CON TAPA. ENFRIARLA Y GUARDARLA EN EL MISMO LUGAR.

2. AGREGARLE 3 GOTAS DE LAVANDINA POR CADA LITRO DE AGUA.

# LAS MIL Y UNA FORMAS DE PREPARAR LAS VERDURAS

**CRUDAS:**  
UNA VEZ AL DÍA Y BIEN LAVADAS!.



**AL VAPOR:**  
LOS VEGETALES NO DEBEN TOMAR CONTACTO CON EL AGUA. USAR UN CESTO O CANASTA.

**HERVIDAS:**  
LOS VEGETALES EN TROZOS Y CON EL RECIPIENTE TAPADO.



**ASADAS:**  
HAY QUE PINCHAR LAS CÁSCARAS!.

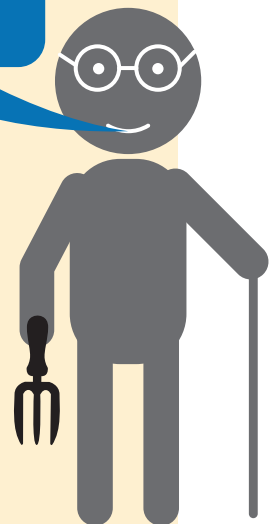
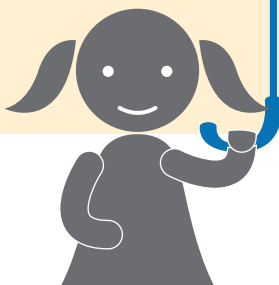


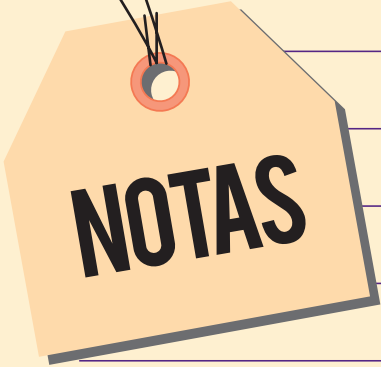
**FRITAS:**  
ES IMPORTANTE SECAR BIEN LAS VERDURAS ANTES DE PONERLAS EN EL ACEITE.



PODEMOS USAR EL AGUA DONDE COCINAMOS LAS VERDURAS, AGUA RICA EN NUTRIENTES, PARA PREPARAR SALSAS, POLENTAS Y PURÉS.

AGREGAR JUGO DE LIMÓN DURANTE LA COCCIÓN DE LOS VEGETALES, COMO CONDIMENTO DE ENSALADAS. UNA VEZ COCIDAS, EL LIMÓN AYUDA A PRESERVAR LAS VITAMINAS Y A ABSORBER MEJOR EL HIERRO DE LOS ALIMENTOS.





A series of horizontal purple lines for writing notes.



## FORMAS DE CONTACTO

ProHuerta en Web  
[www.prohuerta.inta.gov.ar](http://www.prohuerta.inta.gov.ar)

ProHuerta en Facebook:  
[www.facebook.com/prohuertaoficial](http://www.facebook.com/prohuertaoficial)

ProHuerta en Twitter:  
[www.twitter.com/prohuerta](http://www.twitter.com/prohuerta)

Para consultar y bajar material bibliográfico del ProHuerta:  
[www.prohuerta.inta.gov.ar/biblioteca](http://www.prohuerta.inta.gov.ar/biblioteca)

Para hacer cursos de autoaprendizaje sobre Huerta Agroecológica,  
 Alimentación Saludable y otras temáticas productivas puede entrar a la página:  
[www.inta.gov.ar/unidades/999990/cursos-gratuitos-online/view](http://www.inta.gov.ar/unidades/999990/cursos-gratuitos-online/view)

### Coordinación Nacional

- Coordinadora: Dra. Verónica Piñero
- Secretaria: Patricia García
- Dirección: Chile 460 1° - Ciudad de Buenos Aires (1098)
- Teléfono-fax: 011-4339-0563/4
- E-Mail: [pinero.veronica@inta.gov.ar](mailto:pinero.veronica@inta.gov.ar) / [garcia.patricia@inta.gov.ar](mailto:garcia.patricia@inta.gov.ar)

### Área Metropolitana (AMBA)

- Coordinador: Ing. Agr. Juan José Zabalo.
- Secretaria: Liliana Gimenez
- Dirección: Venezuela 110 13 G - Ciudad de Buenos Aires (1098)
- Teléfonos-Fax: 011-4331-9366 – 4342-0844
- E-Mail: [zabalo.juan@inta.gov.ar](mailto:zabalo.juan@inta.gov.ar) / [gimenez.liliana@inta.gov.ar](mailto:gimenez.liliana@inta.gov.ar)

### Buenos Aires Norte (CERBAN)

- Coordinador: Ing. Agr. Paula Marcozzi
- Dirección: Mitre 299 – San Pedro, Buenos Aires (2930)
- Teléfono-fax: 03329-426375
- E-Mail: [marcozzi.paula@inta.gov.ar](mailto:marcozzi.paula@inta.gov.ar)

### Buenos Aires Sur (CERBAS)

- Coordinadora: Ing. Cintia Rodríguez
- Oficina en Bahía Blanca: Donado 1020-Ex Mercado Victoria-Galpón F 57 (8000) Bahía Blanca
- Teléfonos: 0291-4545916
- Teléfono Administración: (02928) 491011/141
- E-Mail: [rodriguez.cintia@inta.gov.ar](mailto:rodriguez.cintia@inta.gov.ar) / [garcia.natalin@inta.gov.ar](mailto:garcia.natalin@inta.gov.ar)

### Catamarca

- Coordinador: Ing. Agr. Ornella Castro
- Dirección: Ruta Prov N°33 Km. 6,5 – Sumalao-Valle Viejo, Catamarca (4707)
- Teléfono-fax: 03833-441323
- E-Mail: [castro.ornella@inta.gov.ar](mailto:castro.ornella@inta.gov.ar)

### Chaco

- Coordinador: Ing. Agr. Nilda Fernández
- Dirección: Ruta Nacional N° 94 - Las Breñas - Chaco. C.C. N° 38- (CP 3722)
- Teléfonos: 03731-460033/460260
- E-Mail: fernandez.nilda@inta.gob.ar

### Chubut

- Coordinador: Ing. Mirco Muñoz
- Dirección: 25 de Mayo Nro 4870 (9100) Trelew
- Telé-Fax: 0280-444 6658 / 6422 (int 20)
- E-Mail: munoz.mirco@inta.gob.ar / camejo.ana@inta.gob.ar

### Córdoba

- Coordinador: Ing. Agr. (Mgter) Silvana Mariani
- EEA INTA Mcos Juárez.
- Dirección: Ruta Prov N° 12 – Km 3 –Marcos Juárez. (2580) Córdoba
- Teléfonos: 03472-425001 (interno 112)
- E-Mail: mariani.silvana@inta.gob.ar

### Corrientes

- Coordinador: Ing. Agr. Juan Castro
- Dirección: AER GOYA Av. José Jacinto Rolon 750- (3450) Goya
- Teléfonos: 03777-432285
- E-Mail: castro.juan@inta.gob.ar / jcastro11@arnet.com.ar

### Entre Ríos

- Coordinador: Lic. Juan Sebastián Chiappella
- AER Concepción del Uruguay
- Dirección: 9 de Julio 158 (3260), Concepción del Uruguay Entre Ríos.
- Teléfono: (03442) 425274
- E-mail: chiappella.juan@inta.gob.ar

### Formosa

- Coordinador: Ing. Agr. Raúl Freixa
- Dirección: Ruta Provincial N° 90 Av. Carlos Pellegrini s/n, Acceso Sur – El Colorado, Formosa (3603)
- Teléfonos Fijo: 03717-480005 / 480004
- E-Mail: freixa.raul@inta.gob.ar

### Granja (Referente)

- EEA Pergamino
- Referente: Médica Veterinaria Zulma Canet
- Secret: Georgina Bonino
- Dirección: Ruta Prov N° 32 (Camino a Salto) – Pergamino, Bs Aires (2700)
- Teléfono: 02477-431138 / 439000
- E-Mail: canet.zulma@inta.gob.ar / bonino.maria@inta.gob.ar

### Jujuy

- Coordinador: Ing. Agr. Guadalupe Abdo
- Dirección: Sarmiento 370 – San Pedro, Jujuy (4900)
- Teléfono-fax: 03884/420409
- E-Mail: abdo.guadalupe@inta.gob.ar / guadalupeabdo@yahoo.com.ar



**La Pampa**

- Coordinador: Ing Agr Alberto Muguiro
- Dirección: Calle 13 N° 857 - CP 6360 - General Pico - La Pampa
- Teléfono-fax: 02302 – 433766/ /433933
- E-Mail: muguiro.alberto@inta.gob.ar / albertomuguiro@hotmail.com

**La Rioja**

- Coordinador: Ing. Agr. Andrea Carrizo
- AER LA RIOJA
- Dirección: Saavedra 2074 Barrio 25 de Mayo Norte (5300)
- Teléfono-fax: 0380-422091
- E-Mail: carrizo.andrea@inta.gob.ar / amcarrizo02@hotmail.com

**Mendoza**

- Coordinador: Ing. Agr. Guillermo Alfredo Guida
- Dirección: Maza 210-San Rafael, Mendoza (5600)
- Teléfono-fax: 02627-439128
- Celular: 1168903671
- E-Mail: guida.guillermo@inta.gob.ar

**Misiones**

- Coordinador: Ing. Agr. (MSc) Antonio Tanzariello
- Dirección: Av. Sarmiento 1074 – Oberá, Misiones (3360)
- Teléfono-fax: 03755-421344 /426773
- E-Mail: tanzariello.antonio@inta.gob.ar

**Neuquén**

- Coordinador: Ing. Agr. Eduardo Zeman
- Dirección: Alderete 1326 – Oficina 1 – Neuquén CP (8300)
- Teléfono-fax: 0299-4436121/6105/9168
- E-Mail: zeman.eduardo@inta.gob.ar

**Río Negro**

- Coordinador: Lic. Marcela Stiglauer
- Dirección: Ruta nacional N° 3 Km 971 camino 4 IDEVI – Viedma (R8500FQN)
- Telefax: 02920 – 423474
- Teléfono Centro Ref. MDS: 0292-420538
- E-Mail: stiglauer.marcela@inta.gob.ar

**Salta**

- Coordinador: Lic. (Mgs) Alcira Figueroa
- Dirección: Ruta Nacional N° 68 - Cerrillos C.C. 228 (4400)
- Teléfono-fax: 0387-4902749
- E-Mail: figueroa.alcira@inta.gob.ar

**San Juan**

- Coordinador: Dra. Helena Hidalgo
- Dirección: Calle 11 Esq. Vidart – Villa Aberastain (5427)
- Teléfono-fax: 0264-4921079/4921191
- E-Mail: hidalgo.elena@inta.gob.ar / elenahidalgo1@gmail.com

### San Luis

- Coordinador: Ing. Agr. Sergio Scazzariello
- Dirección: Entre Rutas 7 y 8 (Triángulo) – Villa Mercedes (5730)
- Teléfonos: 02657-422616/423249/433250 int. 13
- E-Mail: scazzariello.sergio@inta.gob.ar

### Santa Cruz

- Coordinador: Ing. Rec. Nat. Julio Mora
- Dirección: Zona de Chacras 45-A – Río Gallegos, Santa Cruz (9400)
- Teléfonos: 02966-442306/442014 Int. 125
- Fax: 02966-442305
- E-Mail: mora.julio@inta.gob.ar

### Santa Fé

- Coordinador: Ing. Rodolfo Timoni
- EEA Oliveros
- Dirección: Ruta Nac. N° 11 Km 353 (Oliveros)
- Teléfonos: 03476-498010/11 int. 12
- E-Mail: timoni.rodolfo@inta.gob.ar

### Santiago del Estero

- Coordinador: Ing. Agr. David Arias Paz
- Dirección: Jujuy 850 (4200)
- Teléfonos: 0385-4224730 Int. 115
- Fax: 0385-4224596
- E-Mail: arias.david@inta.gob.ar

### Tucumán

- Coordinador: Ing. Agr. Francisco Zelaya
- Asistente: Daniel Oyola
- Dirección: Ruta Prov N°301 Km. 32 C.C. N° 11 – Famaillá, Tucumán (4132)
- Teléfonos: 03863-461573/048
- Fax: 03863-461546
- E-Mail: zelaya.jose@inta.gob.ar / oyola.daniel@inta.gob.ar

### Tierra del Fuego

- Coordinador: Ing. Agr. Paulo Daniel GEA
- Dirección: Sebastián El Cano 658 – Río Grande, (9420)Tierra del Fuego
- Teléfono-fax: 02964-422449 – 421196 (INT. 5)
- E-Mail: gea.paulo@inta.gob.ar



**PRO**  
**HUERTA**

ProHuerta en Web: <http://inta.gov.ar/unidades/122620>



Facebook: [facebook.com/prohuertaoficial](https://facebook.com/prohuertaoficial)



Twitter: [twitter.com/prohuerta](https://twitter.com/prohuerta)

Para consultar y bajar material bibliográfico del ProHuerta:  
<http://prohuerta.inta.gov.ar/biblioteca>

**Plan Nacional de Seguridad Alimentaria**  
Dirección: Av. 9 de Julio 1925 - Piso 16  
(C1073ABA) Ciudad Autónoma de Buenos Aires  
Teléfono-fax: 011-4379-3710 / 14  
E-Mail: [pnsa@desarrollosocial.gob.ar](mailto:pnsa@desarrollosocial.gob.ar)

**Coordinación Nacional**  
Dirección: Chile 460 1°  
(1098) Ciudad Autónoma de Buenos Aires  
Teléfono-fax: 011-4339-0563 / 4  
E-Mail: [prohuertacn@inta.gov.ar](mailto:prohuertacn@inta.gov.ar)