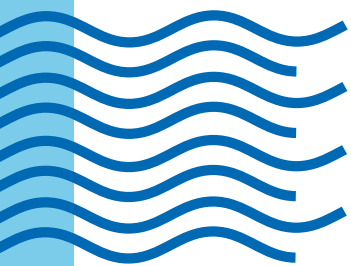


**seguimos
educando**

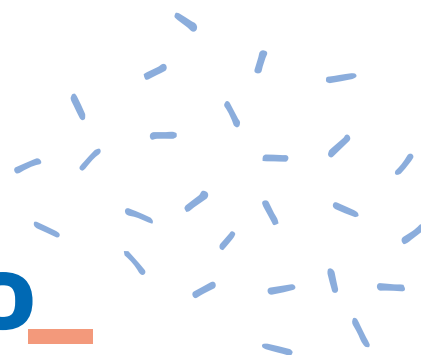


**EDUCACIÓN
PRIMARIA
SECUNDARIA**

**ACTIVIDADES
MERCOSUR**

#LaEducaciónNosUne

6° y 7° grado
(Jurisdicciones con primaria de 7 grados)



6° grado y 1er año *
(Jurisdicciones con primaria de 6 grados)

Argentina unida



**Ministerio de Educación
Argentina**

ÍNDICE

Cuaderno 4

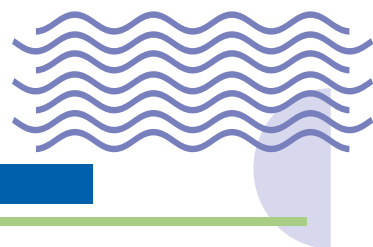
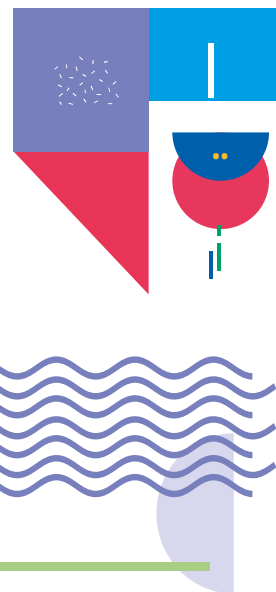
Globalización y tecnología	3
Producción y globalización: nueva organización territorial para un nuevo modelo productivo.	4
Bloques de integración regional. MERCOSUR.	5
MERCOSUR. Áreas y temas de trabajo y cooperación.	6
Integración regional y circulación de mercancías.	7
Carga y circulación de mercancías: los contenedores.	8
Integración regional. Acuerdos y tensiones entre países.	9
Cultura e integración regional.	10
Diversidad de lenguas y pueblos indígenas en América latina.	10
Desigualdad en el mundo actual.	11

Cuaderno 6

Urbanización.	12
---------------	----

Cuaderno 7

Un mundo dividido en países.	15
Triplas fronteras en Sudamérica.	17
La circulación en la triple frontera de Argentina, Paraguay y Brasil.	19



Estas actividades forma parte del Cuaderno 4 para Nivel Primario/Secundario (6to y 7mo grado/1er año) del **Programa Seguimos Educando**, cuya finalidad es facilitar y promover el acceso a contenidos educativos y bienes culturales para estudiantes y familias, contribuyendo a garantizar el derecho a la educación en el marco de la presencialidad cuidada (Res. CFE 394/21). Puede acceder al contenido completo del cuaderno haciendo click [AQUÍ](#).

Globalización y tecnología



En las próximas semanas, nos toca estudiar los acuerdos entre la Argentina y un grupo de países con los que forma el MERCOSUR. Este proceso de integración entre países no sucede solamente en América Latina, sino que se da desde hace varios años a nivel mundial. Por eso es importante conocer, primero, los principales cambios que se vienen dando en el mundo, para poder, después, entender algunos de los hechos que suceden en nuestro país. Uno de los principales cambios es la llamada "globalización".

1. ¿Qué muestran las imágenes?
2. ¿Qué elementos les resultan conocidos? Si hay alguno que no conozcan, pregunten a las y los adultos de su familia.
3. ¿Cuál es la principal diferencia entre las imágenes que se ven en cada par?

La tecnología de avanzada es uno de los aspectos más importantes de la globalización. Es fundamental para la integración entre países y entre regiones, ya que permite que la información, las ideas, los productos y las personas puedan llegar fácilmente a todos los puntos del planeta. Así, se generan cambios mucho más veloces y con un mayor alcance que antes. Gracias a las innovaciones tecnológicas, aunque en diferentes grados, lugares de todo el planeta ahora están interconectados y se integran rápidamente. Por ello se le dio, a este proceso, el nombre de globalización.

4. Lean los siguientes textos. ¿Les parece que son ejemplos de que, como afirman muchas y muchos especialistas, en la globalización la comunicación "acorta" las distancias y el tiempo? ¿Por qué?

Los satélites argentinos y la agricultura

La Comisión Nacional de Actividades Espaciales (CONAE) impulsó la creación de nuevos satélites que brindan información a las y los productores agropecuarios para que puedan tomar decisiones más rápidamente y con mayor precisión acerca de qué y cuándo sembrar en sus campos, entre otras cuestiones. Se trata de información sobre lluvias, temperatura, humedad del suelo, enfermedades de las plantas, que está disponible a cualquier hora.

Actualmente, desde cualquier computadora, es posible consultar bibliotecas y periódicos de diferentes países mediante el uso de Internet.

Cuando el Dr. John Thomas toma su bisturí y opera a un paciente que está internado en la India, no utiliza sus manos. Tampoco está en el mismo quirófano, sino a cientos de kilómetros de distancia, en un hospital en Canadá. Desde allí, controla un robot quirúrgico que realiza los cortes, las suturas y retira las partes del cuerpo tal y como él se lo indica.

5. ¿Conocen otros ejemplos? ¿Y las y los integrantes de su familia?

6. ¿Ustedes utilizan "nuevas tecnologías" en su vida cotidiana? ¿Cuáles? ¿Para qué? Conversen con sus familiares adultos acerca de cómo se manejaban antes, sin esas tecnologías.

Mañana, vamos a seguir estudiando otras características muy importantes para comprender la integración entre países y entre regiones. Porque el desarrollo tecnológico no es la única característica de este proceso. Para terminar, anoten en sus carpetas las principales ideas que aprendieron hoy.



Producción y globalización: nueva organización territorial para un nuevo modelo productivo

Ayer, vimos lo importante que es la tecnología para integrar velozmente países y regiones. Pero otro aspecto central de la globalización es el económico, ya que con ella aumentó la circulación de mercancías, personas, dinero y capitales. Así, se generaron un nuevo modelo productivo industrial y una nueva organización territorial para la producción. Un gran número de especialistas afirma que, como consecuencia, los límites entre los países tienden a desdibujarse.

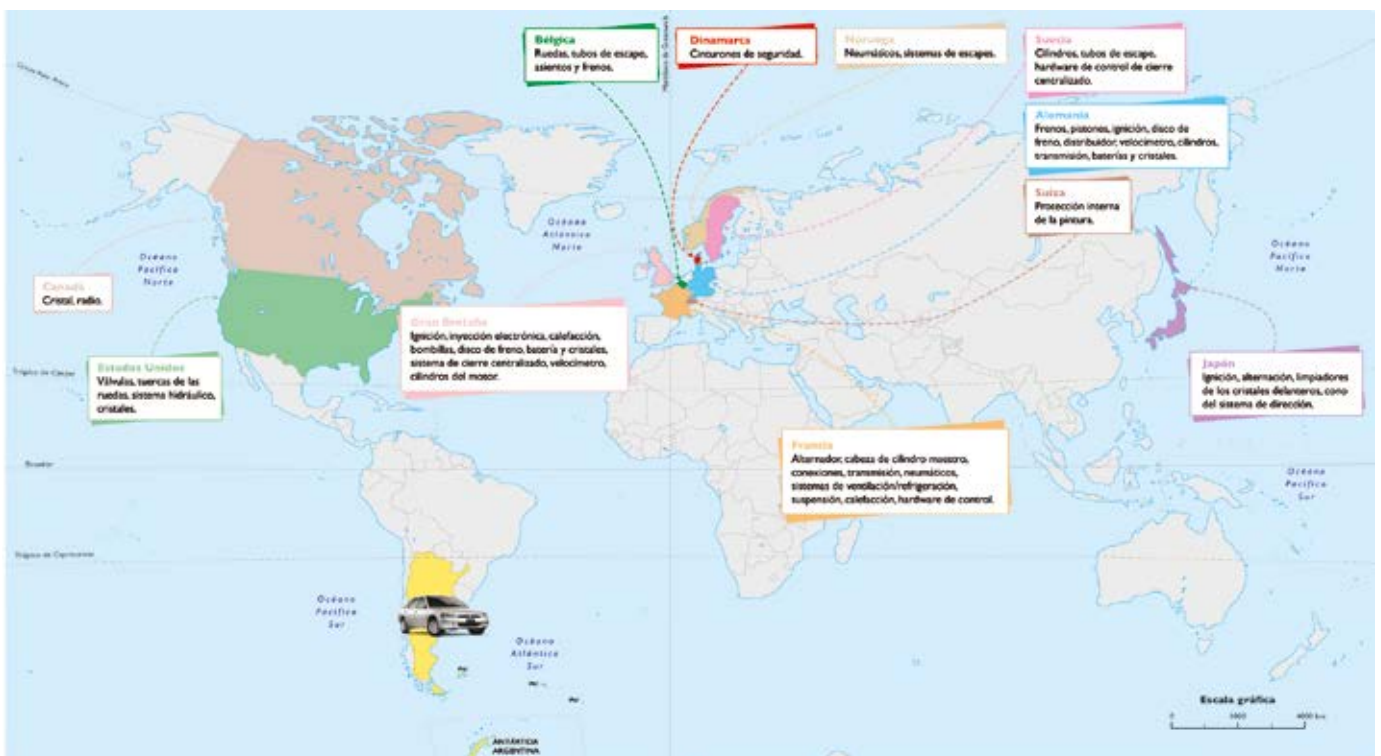
En la década de 1990, la empresa Ford, de origen estadounidense, realizaba el montaje de las partes del auto Ford Escort en el Reino Unido y en Alemania. Pero las partes se fabricaban en otros países diferentes. Finalmente, el auto se vendía, por ejemplo, en la Argentina.

Observen el mapa de la página siguiente y respondan:

1. ¿Qué muestra?
2. ¿Qué países están involucrados? ¿En qué continente se localizan?
3. ¿Cómo piensan que se producían los autos antes de la globalización?

Las grandes empresas transnacionales tienen un rol protagónico en la globalización. Son grandes compañías que se dedican a muchas y muy diversas actividades económicas en todo el mundo. Generalmente, están registradas y tienen su "casa matriz" o "casa central" en los países más desarrollados. Allí, toman diferentes decisiones. Por ejemplo, qué se produce y a quiénes se les compran las materias primas; a quiénes se les vende y a qué precio; qué tecnologías se utilizan para producir y cuántas empleadas y empleados se necesitan para hacerlo.

4. Ante el protagonismo de las empresas transnacionales, algunas y algunos especialistas apoyan la idea de que el mundo parece, ahora, una "fábrica mundial". ¿Qué opinan ustedes de esta frase? ¿Qué de lo estudiado hasta ahora apoyaría esta idea?



Bloques de integración regional. MERCOSUR



Como ya vimos, los procesos de integración favorecieron la formación de bloques comerciales entre diversos grupos de países, sean vecinos o no. Estos bloques son escenarios atractivos para las empresas, ya que encuentran en ellos un mercado grande y con pocas restricciones legales para sus negocios. La firma de acuerdos comerciales entre países y entre distintos bloques es central para eliminar total o parcialmente las barreras a la circulación de bienes y personas y para promover el intercambio de mercancías. También se favorecen la cultura y el bienestar social.

Argentina se encuentra asociada a otros países de América Latina a través del MERCOSUR desde 1991. Se trata de un “mercado común” que intenta integrar las economías de los países que lo forman. Argentina, Brasil, Paraguay y Uruguay son los fundadores y por eso se los denomina “Estados Partes fundadores”. El primer país en adherir al tratado fue Venezuela, que por eso también es un Estado Parte, y Bolivia está en proceso de serlo. Otros países son “Estados Asociados” (como Chile, Colombia, Perú, Ecuador, Surinam y Guyana).

Los bloques de integración regional

La integración entre países implica una organización común para que los Estados asociados se complementen entre sí. Los países deciden integrarse y formar una organización con el fin de cooperar mutuamente. Esto implica reducir sus autonomías, ya que, por su propia voluntad, pasan a depender unos de otros en algunos aspectos. No siempre es posible que los países se integren. Deben existir ciertas condiciones políticas y económicas, como los tipos de regímenes o gobiernos, o la voluntad de realizar un intercambio comercial y compartir políticas económicas, para lograr, finalmente, la integración social, cultural, tecnológica y educativa.

El primer bloque de países se fundó en Europa hacia 1957 y es el que hoy conocemos como Unión Europea (UE). Está conformado por 27 países.

1. Sinteticen en sus carpetas qué condiciones deben existir para que un proceso de integración tenga un resultado exitoso.
2. Si tienen acceso a Internet, busquen información sobre otros bloques económicos. También pueden utilizar periódicos, programas de televisión, libros escolares o enciclopedias.
3. En el fútbol, el deporte más divulgado en nuestro país, jugadores y fans están muy familiarizados con una frase que dice “romper la barrera”. ¿La conocen? Ahora bien, según lo que han estudiado, ¿qué otro sentido tiene la frase? Anoten sus reflexiones en sus carpetas.



MERCOSUR. Áreas y temas de trabajo y cooperación

Al igual que otros bloques, también el MERCOSUR promueve la ampliación de los espacios económicos de cada uno de los países que lo integran. Es así que las y los habitantes de cada uno de ellos pueden consumir los bienes y servicios que ofrecen los otros países. Por ejemplo, productos agrícolas o industriales. También se protege el ingreso de productos provenientes del resto del mundo que compitan con los que se producen en el bloque. A veces surgen dificultades, como la competencia entre los países de un mismo bloque que producen y exportan un mismo bien. Este fue el caso del azúcar, producido tanto por Brasil como por Argentina.

El MERCOSUR no es sólo un emprendimiento económico-comercial. Además, se establecieron mecanismos de trabajo y cooperación en temas de justicia, educación, ambiente, trabajo y cultura, entre muchos otros.

Resuelvan en sus carpetas las consignas que aparecen en la columna derecha.

1. Sinteticen las ventajas y desventajas de pertenecer a un bloque regional como el MERCOSUR.
2. La Historieta N° 1 nos habla de un pasado en común con los demás países del MERCOSUR y las y los personajes dan algunos ejemplos. ¿Qué otros aspectos creen que tenemos en común?
3. ¿Pueden detallar algunos de los que mencionan las y los personajes?
4. ¿Cómo se imaginan ustedes el destino común del que habla la lechuzca?
5. La Historieta N° 2 describe cómo funciona el MERCOSUR. ¿Qué reflexiones pueden hacer sobre el aporte del MERCOSUR a las prácticas de la vida democrática?

Si quieren leer la historieta completa, pueden encontrarla en el siguiente link: <https://tinyurl.com/y9hl4vom>



Historieta N° 1 (Guión y dibujos: Crist).



Historieta N° 2 (Guión y dibujos: Crist).

Integración regional y circulación de mercancías



La semana pasada, estudiamos los principales mecanismos de integración regional del MERCOSUR. Para poder insertarse mejor en un mundo globalizado, los países que forman parte de él se fueron poniendo de acuerdo en muchos temas. Uno de ellos, muy importante, es el transporte de mercancías. Los miembros del MERCOSUR se han interesado en desarrollar obras de infraestructura que favorezcan el intercambio de mercancías entre ellos, así como los intercambios con países de otros lugares y distintos bloques del mundo. De este modo, han surgido iniciativas tendientes a conectar países, regiones o ciudades alejadas entre sí. La construcción de la Hidrovía Paraguay-Paraná es un ejemplo del impulso que el MERCOSUR ha otorgado y otorga a proyectos que tengan como objetivo expandir el desarrollo comercial de la región. Esta hidrovía (vía fluvial de navegación) es una de las vías de transporte más significativas para la integración del bloque, porque facilita la navegación y el comercio interior y exterior. Además, permite comerciar mucho más a un país como Bolivia, que no tiene salida directa al mar.

Observen el mapa de la Hidrovía Paraguay-Paraná y respondan las siguientes preguntas (pueden ayudarse con un mapa de América del Sur):

- ¿Por qué países pasa esta hidrovía?
- ¿Qué ciudades comunica?
- ¿Qué ríos desembocan en el Paraná y en el Paraguay?





Carga y circulación de mercancías: los contenedores.

Hoy, nos toca analizar una forma de carga y transporte de mercancías muy importante en el mundo actual: los contenedores.

Actualmente, el 80% de los productos se transportan, en todo el mundo, por la vía marítima. Los contenedores son grandes recipientes de metal especialmente fabricados para el transporte de carga por esa vía. Resultan claves para el comercio exterior porque permiten transportar grandes cantidades de carga en mega buques (es decir, barcos muy grandes) en los que son apilados unos sobre otros. Los mega buques ayudan a que la circulación de mercancías sea muy rápida. Por ejemplo, pueden transportar una buena cantidad de contenedores desde un punto del planeta hasta otro punto muy lejano en solo un mes.

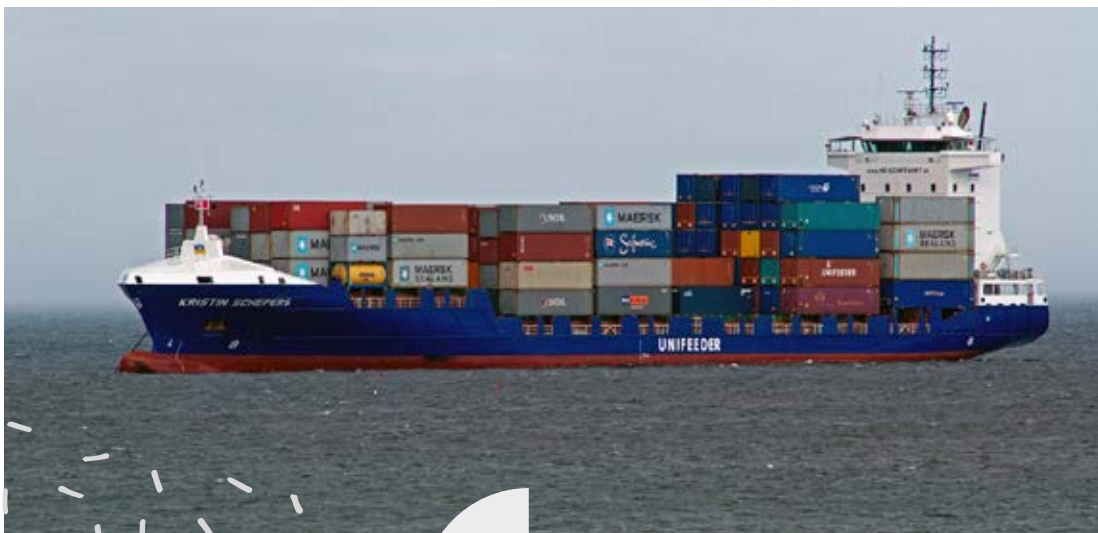
El uso de contenedores también es muy importante porque estos son aptos para el transporte multimodal, que combina la vía marítima con las vías fluvial y terrestre, sea a través de camiones o de trenes de carga. Por permitir el transporte

de mercancías en forma tan eficaz, el uso de los contenedores provocó lo que algunas y algunos especialistas llaman “la muerte de la distancia”.

Luego de leer el texto, respondan en sus carpetas:

1. ¿Cuáles son las principales ventajas de los contenedores?
2. ¿Conocen otras formas de transporte de mercancías modernas? ¿Cuáles?
3. ¿Piensan que las transformaciones que se dieron en el transporte de mercancías tuvieron que ver con la consolidación de un mundo globalizado? ¿Por qué? Lo pueden conversar en familia.

Para contestar, quizás quieran volver a mirar lo que trabajamos el lunes.



Integración regional. Acuerdos y tensiones entre países.



Como vimos en estos días, para lograr la integración regional los Estados y sus gobiernos necesitan lograr consensos con otros Estados y gobiernos. Es decir, ponerse de acuerdo sobre cuáles son los objetivos comunes y los mejores modos de alcanzarlos. Pero, así como las sociedades son cambiantes, también lo son los agrupamientos regionales y los consensos que los sustentan. No siempre se logran acuerdos e, incluso, los cambios de gobierno y las transformaciones políticas pueden llevar a que acuerdos logrados en el pasado se debiliten. Aunque, claro, también es posible buscar y alcanzar nuevos consensos.

La integración de los países latinoamericanos ha sufrido tensiones a lo largo de su historia. Algunos ejemplos son la Guerra de la Triple Alianza, que en 1864 enfrentó injustamente a la

Argentina, Uruguay y Brasil con el Paraguay, en la cual este país perdió casi la mitad de su población masculina; la invasión de los Estados Unidos a México en 1847, a raíz de la cual México perdió la mitad de su territorio. Un tercer ejemplo fue la Guerra del Pacífico en 1879 que enfrentó a Chile con Perú y Bolivia, a partir de la cual este último país perdió su litoral marítimo. Debemos recordar que San Martín y Bolívar lucharon en la primera mitad del siglo XIX no solamente por la liberación del colonialismo español sino por la unidad de nuestros pueblos latinoamericanos.

Después, conversen en familia: ¿conocen otras tensiones o conflictos entre países y regiones de América? ¿Y entre países y regiones del mundo? ¿Cuáles? Tomen notas en sus carpetas.



José de San Martín (circa 1828). Colección Museo Histórico Nacional.



Simón Bolívar. Óleo de Ricardo Acevedo Bernal.





Cultura e integración regional. Diversidad de lenguas y pueblos indígenas en América latina.

Más allá de las decisiones políticas, hay procesos de integración de territorios y poblaciones que tienen lugar a partir de procesos culturales. Las lenguas y las costumbres que constituyen a las culturas exceden los límites políticos que dividen países o regiones. Es así que puede haber pautas culturales compartidas por sociedades de distintos países, así como, en un mismo país, pueden convivir culturas muy diversas. Nos detendremos, ahora, en el análisis de la dimensión lingüística. ¿Sabían que en el extenso territorio que ocupan los países que forman parte del MERCOSUR se habla una gran diversidad de lenguas? Observen los datos en el cuadro de texto inferior. ¿Sabían

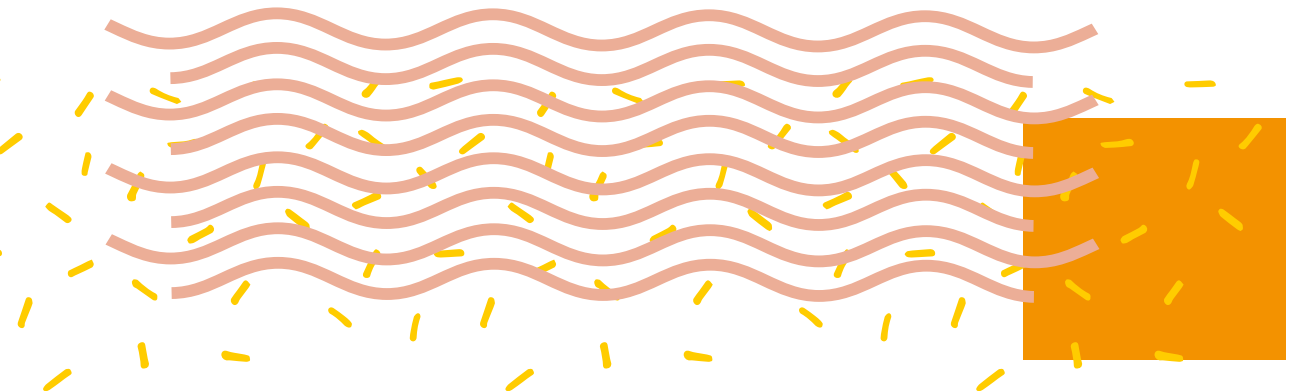
que en América Latina existen tantas lenguas? ¿Y que la mayoría de ellas son lenguas indígenas? ¿Conocen alguna o algunas de las lenguas mencionadas en el texto? ¿Se habla más de una lengua en sus comunidades? Conversen con sus familiares y vecinas o vecinos acerca de si conocen alguna lengua además del castellano. Tomen notas en sus carpetas.

Si tienen acceso a Internet, pueden buscar alguna expresión cultural (un poema, una canción o un cuento) en alguna lengua indígena que se hable en América Latina y, después, buscar y leer su traducción al castellano.

- Se calcula que el 10% de la población de América Latina es indígena.
- En América Latina hay 522 pueblos indígenas que hablan 420 lenguas distintas.
- En Latinoamérica hay 103 lenguas transfronterizas, que se hablan en dos o más países.
- Brasil es el país con más diversidad de pueblos indígenas con 241 pueblos que hablan 188 lenguas.
- El porcentaje de población indígena en Bolivia es del 66,2%, según el censo del país elaborado en 2001.

- El quechua se habla en siete países: Argentina, Bolivia, Brasil, Colombia, Chile, Ecuador y Perú.
- Argentina tiene 29 pueblos indígenas diferentes.
- En Lima y Buenos Aires se hablan aymara y quechua.
- Más del 70% de la población mapuche habita en ciudades y centros poblados de Chile y Argentina.

UNICEF. (s. f.). UNICEF presenta el Atlas sociolingüístico de pueblos indígenas en América Latina. Fragmentos recuperados de <https://www.unicef.es/prensa/unicef-presenta-el-atlas-sociolingüístico-de-pueblos-indigenas-en-america-latina>



Desigualdad en el mundo actual



En estas dos semanas, analizamos algunas de las características del mundo actual, en el que se amplió la circulación de mercancías, personas, dinero y capitales. También estudiamos la importancia de las integraciones regionales y de los acuerdos entre países para favorecer sus economías e intercambios. Sin embargo, la globalización no impulsó el crecimiento económico de todas las sociedades ni la mejora de las condiciones de vida de todas las personas. El mundo globalizado es profundamente desigual. La desigualdad se da tanto entre los países, ya que hay algunos ricos y poderosos y otros pobres, como en el interior de cada país. Es decir que el mundo actual está atravesado por múltiples y diversas desigualdades.

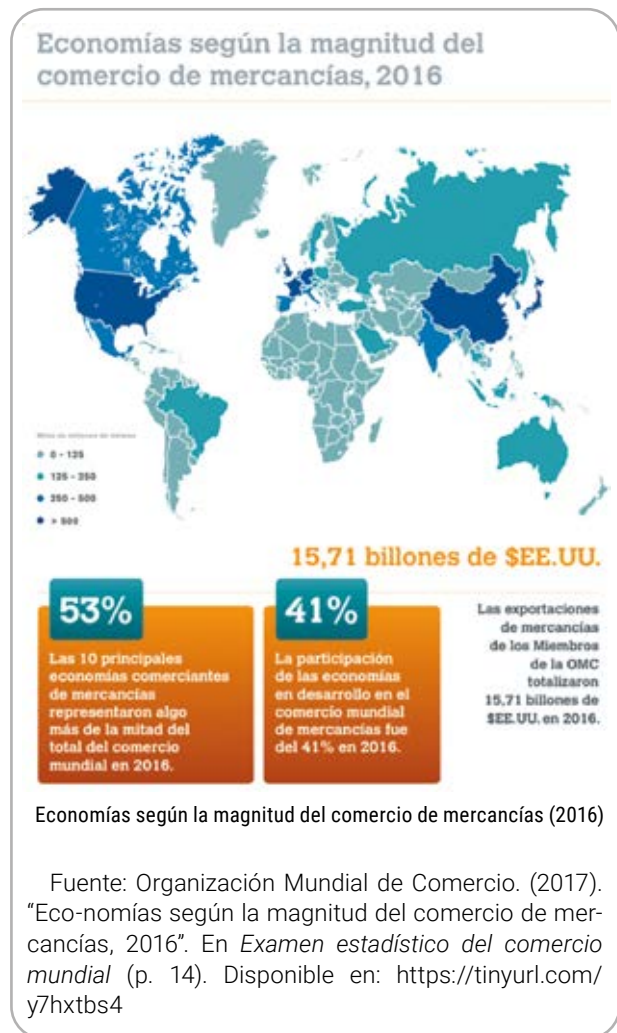
Observen el mapa que aparece en la columna derecha. El gráfico indica que solamente 10 economías, es decir 10 países, concentran el 53% del comercio mundial. ¿Cuáles son esas economías? ¿Les llama la atención ese dato? ¿Por qué? También se menciona que los países “en desarrollo” participan en el comercio de mercaderías con un 41%. ¿Qué consecuencias económicas y sociales les parece que puede tener esta concentración de los beneficios de los intercambios sobre los países “en desarrollo”? ¿Por qué? ¿En qué grupo se ubica la Argentina?


En nuestro país, el Instituto Nacional de Estadística y Censos (INDEC) realiza una Encuesta Permanente de Hogares para recabar datos acerca de la incidencia de la pobreza y de la indigencia en la población argentina. La pobreza y la indigencia se miden en relación a la posibilidad de las personas de satisfacer o no sus necesidades básicas. Las y los pobres no alcanzan a satisfacer el conjunto de sus necesidades básicas (alimentos, transporte, vestimenta, salud, educación, entre otras). Mientras que las

y los indigentes ni siquiera alcanzan a comprar una canasta básica de alimentos. Los resultados de esta encuesta (EPH del INDEC) correspondientes al segundo semestre de 2019 muestran que en las ciudades densamente pobladas se registró una gran cantidad de pobres: 9.936.711 personas, dentro de las cuales 2.236.739 son indigentes.

¿Les llaman la atención estos datos? ¿Sabían que en la Argentina alrededor de diez millones de personas son pobres?

A partir de todo lo trabajado en las últimas dos semanas, elaboren un breve texto que comience con la frase “El mundo global actual se caracteriza por...”.





Esta actividad forma parte del Cuaderno 6 para Nivel Primario/Secundario (6to y 7mo grado/1er año) del **Programa Seguimos Educando**, cuya finalidad es facilitar y promover el acceso a contenidos educativos y bienes culturales para estudiantes y familias, contribuyendo a garantizar el derecho a la educación en el marco de la presencialidad cuidada (Res. CFE 394/21). Puede acceder al contenido completo del cuaderno haciendo click [AQUÍ](#).



Urbanización

¿Por qué la mayoría de la gente vive en espacios urbanos?

Existen múltiples causas que hacen que la mayoría de las personas elija vivir en ciudades. Los centros urbanos concentran –en comparación con los espacios rurales– una mayor oferta de servicios (de salud, de educación, bancarios, de transporte), una variada y amplia oferta cultural, así como una mayor cantidad y diversidad de viviendas y empleos. Hay personas que eligen las ciudades en búsqueda de trabajo, quienes buscan una mayor oferta educativa y atención médica; o quienes deciden vivir en ciudades por la existencia de la gran cantidad de comercios, cines y teatros que ofrecen. Asimismo, el desarrollo de rutas y caminos hizo posible la interconexión entre algunos espacios rurales y urbanos, permitiendo que personas que viven en ciudades se trasladen a espacios rurales para trabajar y a la inversa.

Más allá de las causas que llevaron al crecimiento urbano, la vida en las ciudades no es igual para todas las personas. Existen profundas desigualdades en el acceso al trabajo y a los servicios. En muchas ciudades latinoamericanas hay altos índices de pobreza y muchas personas viven en condiciones precarias.

Relean las hipótesis que escribieron en la primera semana sobre las posibles causas del proceso de urbanización creciente y amplíen sus explicaciones con la información que brinda el texto.

Diversidad de ciudades

No todas las ciudades son iguales. Difieren según su extensión, la cantidad de población, las actividades y funciones que predominan (que pueden ser industriales, comerciales, turísticas, culturales o administrativas), y su configuración (si fueron planificadas o de crecimiento espontáneo), entre otros aspectos.

La cantidad de habitantes de una ciudad es un importante indicador de su tamaño. En general, los comercios y servicios que funcionan en las

ciudades son acordes a la cantidad de habitantes que tienen. En la Argentina –según el Instituto Nacional de Estadística y Censos (INDEC)– en las ciudades pequeñas viven menos de 50.000 habitantes, en las medianas entre 50.000 y 500.000 y en las grandes más de 500.000. En todo el mundo existen ciudades pequeñas (como por ejemplo Mitú, en Colombia), medianas (como Bariloche, en Argentina) y grandes (como San Pablo, en Brasil, que cuenta con más de 20 millones de habitantes).

Después de haber leído los textos, reflexionen ahora sobre estas preguntas:

- Si viven en un espacio rural: ¿cuál es la ciudad más cercana? ¿A qué distancia está? ¿Es pequeña, mediana o grande? ¿Cuál es la actividad económica más importante de esa ciudad? ¿Cómo es la relación entre el lugar donde viven y esa ciudad?
- Si viven en una ciudad: ¿es pequeña, mediana o grande? ¿Cuál es la actividad económica más importante? ¿Cuál es la relación con los espacios rurales más cercanos?

Pueden compartir los interrogantes en familia y consultar a quienes viven con ustedes para obtener información.

Las principales ciudades del MERCOSUR

En el Cuaderno 4 estudiamos el proceso de integración regional que dio lugar al Mercado Común del Sur (MERCOSUR). Ahora observaremos cuáles son las principales ciudades y las zonas industriales más importantes de la región. Existe una estrecha relación entre ambas porque el proceso de industrialización, que tuvo lugar en América Latina entre las décadas de 1930 y 1980, fue una de las causas del crecimiento de algunas ciudades. Las industrias se ubicaron en ciudades que concentraban poblaciones numerosas, porque así ya disponían de algunos de los elementos necesarios para

Principales ciudades del Mercosur



Principales zonas industriales del Mercosur



el desarrollo industrial: fuentes de energía, infraestructura vial y de comunicaciones, y población para trabajar. Con el desarrollo industrial, esas ciudades crecieron aún más. Aumentó la población y se ampliaron los servicios comerciales, bancarios y financieros, que las industrias y las sociedades requerían. El crecimiento de la población aportó más trabajadoras y trabajadores a las industrias y consolidó un mercado de consumo para los productos elaborados por la industria.

Los problemas ambientales en las ciudades

Existen diversos problemas vinculados a la vida en las ciudades, como los relacionados con la desigualdad, la pobreza, el acceso a los servicios

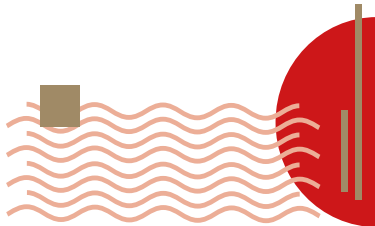
y los problemas ambientales, entre otros.

Con el crecimiento de las ciudades aumenta la población que se establece en ellas. Para poder vivir y desarrollar sus actividades, las y los habitantes aumentan sus necesidades de consumo de alimentos y materias primas, se construyen nuevas viviendas (generalmente en forma de edificios altos), y vías de transporte. También el crecimiento urbano requiere cantidades cada vez mayores de agua potable, de energía y de otros servicios (como escuelas y centros de salud). Entre otras cuestiones, el aumento de estas necesidades trae como consecuencia diversas problemáticas ambientales en los centros urbanos, como la contaminación del agua y del aire, la contaminación sonora y visual, problemas de

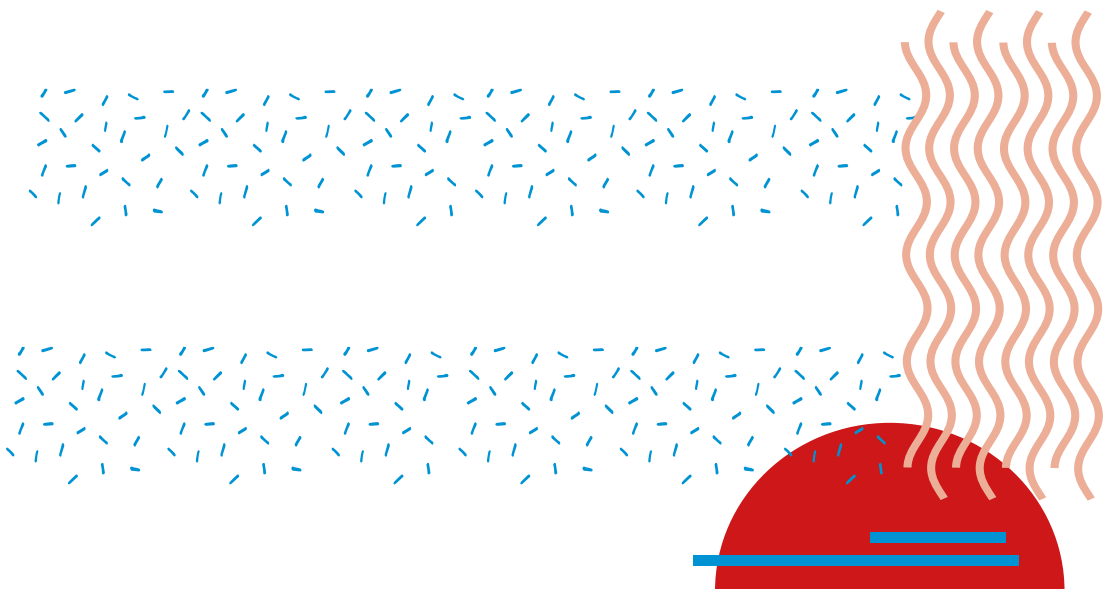
recolección y tratamiento de los residuos, problemas con el abastecimiento de agua potable y la escasez de espacios verdes. Todo esto genera consecuencias negativas sobre la calidad de vida de la población.


¿Les parece importante la campaña de la Organización Mundial de la Salud (OMS)? ¿Por qué? ¿Hay contaminación donde ustedes viven? ¿Cómo afecta en la vida de las personas? ¿Se toman medidas para solucionar esos problemas? ¿Cuáles?

Ahora en sus carpentas tomen notas sobre las siguientes cuestiones: ¿cuáles son las principales ciudades del MERCOSUR? ¿Cuáles son sus principales zonas industriales? ¿Por qué hay coincidencias? Vuelvan a observar el cuadro de la primera semana donde detallábamos los principales centros urbanos de Argentina. En ese cuadro se encuentran las ciudades grandes (localidades de más de 500.000 habitantes) que existen en nuestro país. Si tienen Internet, pueden buscar en Google Earth estas ciudades e incluir en el mapa aquellas que no están señaladas.



Infografía de "Respira la vida". Campaña sobre los peligros de la contaminación atmosférica de la Organización Mundial para la Salud (OMS). Disponible en: <https://www.who.int/phe/infographics/breathe-life/es/>





Estas actividades forma parte del Cuaderno 7 para Nivel Primario/Secundario (6to y 7mo grado/1er año) del **Programa Seguimos Educando**, cuya finalidad es facilitar y promover el acceso a contenidos educativos y bienes culturales para estudiantes y familias, contribuyendo a garantizar el derecho a la educación en el marco de la presencialidad cuidada (Res. CFE 394/21). Puede acceder al contenido completo del cuaderno haciendo click [AQUÍ](#).

Un mundo dividido en países

A lo largo de este Cuaderno estudiarán qué es el territorio, cuál es su importancia para la organización de un país, qué son los límites y las fronteras y cómo es la vida en la triple frontera que une a Argentina, Brasil y Paraguay. En el recorrido propuesto haremos hincapié en el valor de las preguntas como manera de conocer. Como afirma el investigador y docente argentino Isabelino Siede en su obra *Ciencias Sociales en la escuela: criterios y propuestas para la enseñanza*, quienes preguntan, se preguntan, comparten sus preguntas con otras y otros, y transitan el recorrido que cada pregunta exige, están en condiciones de construir un conocimiento crítico y emancipador.

Un mundo dividido en países

Los países son organizaciones políticas, geográficas e históricas, creadas por una comunidad de personas, en un tiempo y lugar determinados. Cada país tiene una historia particular, se organizó a partir de cierto momento; puede transformarse y hasta dejar de existir. Es por ello que son entidades dinámicas. En general, la creación de un país no es algo que se haga de un día para el otro. Suele ser un proceso largo y conflictivo, donde se enfrentan diferentes ideas sobre cómo organizarlo, cómo gobernarlo, qué actividades económicas fomentar, entre otras.

Uno de los elementos más importantes para la existencia de un país es el territorio donde en una comunidad se da una organización política común, soberana e independiente de otras comunidades. Un territorio es el resultado de la territorialidad. Con territorialidad nos referimos a un conjunto de acciones realizadas por una persona o un grupo de personas que procuran controlar los actos de otras personas u otros grupos de personas con relación a un área geográfica determinada.

Los territorios de los Estados nacionales requieren algunos elementos para su configuración

como un ámbito terrestre, unos límites y fronteras, una capital y divisiones internas. Todos los países del mundo cumplen además con estos requisitos: se despliegan en una determinada fracción de la superficie terrestre, poseen límites claramente establecidos con los países vecinos, cuentan con una capital y dividen el territorio en una cantidad variable de unidades menores.

Conversen ahora en familia y tomen notas en sus carpetas sobre las siguientes preguntas: ¿cuántos países existen actualmente? ¿Conocen la historia de algún país que antes no existía o de algún país que existía y ahora ya no? Pueden observar un planisferio con división política para obtener información sobre la división actual entre países. Si pueden, compartan con sus compañeras, compañeros y docente tanto las informaciones que anotaron como las dudas que les surgieron.

¿Qué son los límites y las fronteras?

Para la formación de un país es clave la configuración del territorio. ¿De qué manera el territorio de un país se diferencia del territorio de los demás países? No es de otra forma que a través de los límites. Un territorio es un ámbito de la superficie terrestre claramente delimitado. El establecimiento de límites es una condición necesaria para la formación del territorio de un país. Los territorios, los límites y las fronteras son construcciones sociales, estrechamente vinculadas entre sí. El límite es una línea que separa dos terrenos y, por lo tanto, permite separar dos territorios o países. Una muralla, un conjunto de hitos o una zanja permiten fijar un límite y, así, configurar un territorio.

La frontera es por tanto un espacio de encuentro que involucra directamente a las personas, a la sociedad. Es el espacio donde se encuentran físicamente quienes habitan los territorios separados por los límites. Además es un espacio de diferenciación entre las y los habitantes de uno y otro país, pero también es un espacio de contacto.

Por ejemplo, en la Argentina, en la ciudad de La Quiaca (provincia de Jujuy), las argentinas y los argentinos se encuentran cotidianamente con las y los bolivianos; las y los argentinos de la ciudad de Colón (Entre Ríos) interactúan a diario con las uruguayas y los uruguayos de la vecina Paysandú; quienes viven en Puerto Iguazú (en la provincia de Misiones) conviven día a día con habitantes de Paraguay y Brasil; en Las Cuevas (ciudad ubicada en la provincia de Mendoza), las argentinas y los argentinos y las chilenas y los chilenos comparten espacios y actividades. En esos lugares, que se conocen como pasos fronterizos, se ubican destacamentos de la Gendarmería Nacional, de la Aduana y de Migraciones. Estas oficinas de la administración pública se ocupan de controlar el movimiento de personas y objetos a través de la frontera.

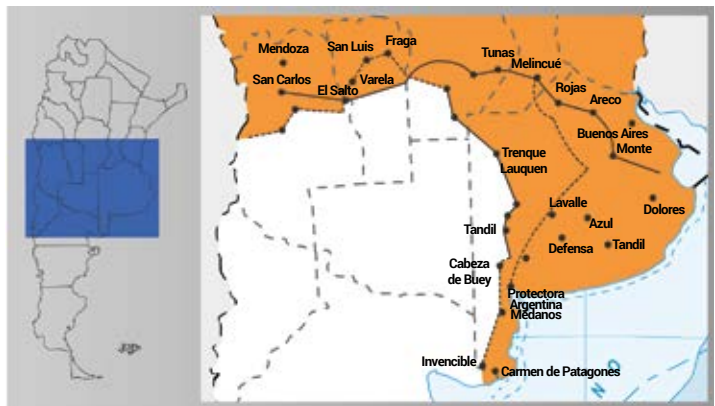


Frontera situada en La Quiaca (Argentina) y Villazón (Bolivia).

¿Qué señalizaciones se observan en la imagen? ¿Cuál creen que es su importancia? ¿Por qué las fronteras son espacios de diferenciación y de encuentro?

¿La Argentina fue siempre así?

La Argentina comenzó a organizarse como un país independiente y soberano lentamente, recién hacia la segunda mitad del siglo XIX. Desde entonces, se fueron sentando las bases para la organización del territorio argentino, tal como lo conocemos en la actualidad. Se trató de un complejo proceso atravesado por diversos conflictos. La Argentina, como Estado independiente y soberano, fue configurando su territorio al mismo tiempo que sus Estados vecinos (Uruguay, Brasil, Paraguay, Bolivia y Chile). El establecimiento de los límites entre esos países fue el resultado, en algunos casos, de negociaciones diplomáticas y, en otros, de conflictos armados como la Guerra de la Triple Alianza (en la que Brasil, Uruguay y Argentina se enfrentaron con Paraguay, entre 1864 y 1870) y la Guerra del Pacífico (en la que Perú y Bolivia se enfrentaron con Chile, entre 1879 y 1884). Asimismo, en el proceso de construcción del Estado nacional argentino, tal como ya estudiaron en los Cuadernos 1 y 5, se produjo una expansión sobre territorios de diferentes pueblos originarios.



La denominada "Conquista del desierto" fue un proceso de avance, entre 1878 y 1885, de las fronteras del Estado argentino sobre los territorios de las poblaciones originarias. En esos pocos años fueron despojados de sus territorios miles de estos pobladores y se incorporaron 500.000 kilómetros cuadrados de tierra que quedaron desde entonces bajo control del Estado nacional.

A partir del recorrido propuesto en esta semana, piensen cómo responderían a estos interrogantes: "¿La Argentina fue siempre así?" ¿Por qué? En la explicación utilicen los siguientes conceptos: territorio, país, límites y fronteras. Pueden volver a leer los apartados de los Cuadernos 1 y 5 en los que estudiaron algunos aspectos del proceso de construcción del Estado nacional.

Triples fronteras en Sudamérica



Como vimos en la primera semana, el mundo se organiza en países que ejercen su soberanía sobre territorios, los cuales se diferencian a través del establecimiento de límites. También estudiamos que las fronteras son espacios de control entre países, así como de intercambio y encuentro de sus poblaciones.

Existen diversos tipos de fronteras. Entre ellas, las triples fronteras, áreas que se forman entre los territorios de tres países a partir de un punto tripartito. Se trata de zonas que pueden tener distinta extensión. Allí las sociedades de los tres países se ponen en contacto.

En Sudamérica hay trece puntos tripartitos. Argentina tiene cuatro triples fronteras: una compartida con Paraguay y Brasil, una con Chile y Bolivia, una con Paraguay y Bolivia y otra con Uruguay y Brasil.

Esas zonas fronterizas son muy diferentes. Mientras la triple frontera con Paraguay y Brasil se caracteriza por la existencia de ciudades y la gran movilidad de personas y mercancías; sin embargo, el punto tripartito compartido con Chile y Bolivia (en la zona del Cerro Zapalero) es un terreno árido en el que no hay ciudades, aunque sí es un centro de intercambios.



Giovanni Fattori

¿Pueden encontrar las trece triples fronteras que existen en Sudamérica? Márquenlas en el mapa. Entre ellas diferencien las triples fronteras que tiene Argentina.

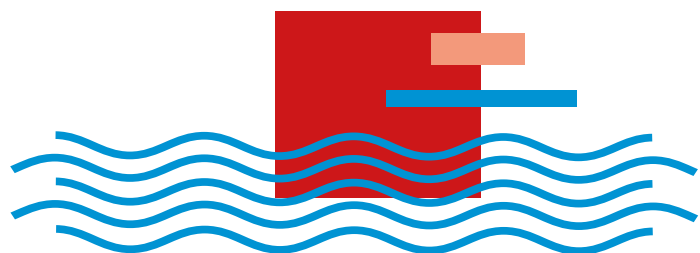
Ciudades fronterizas

Las ciudades fronterizas son aquellas que se encuentran próximas a un límite internacional. En esas ciudades, los Estados establecen dependencias que señalan y ejercen la soberanía sobre el territorio y que representan al país. Las oficinas aduaneras, por ejemplo, controlan las mercaderías que entran o salen del país, mientras que las oficinas de migración realizan controles de la documentación que portan las personas que atraviesan la frontera en alguno de los sentidos.

En muchas ocasiones, del otro lado del límite internacional, a poca distancia, se encuentra otra ciudad. En muchos casos, ese límite internacional lo establece un río; es decir, las ciudades fronterizas están físicamente separadas por un río. Esto es lo que ocurre, por ejemplo, entre Paso de los Libres (en Argentina) y Uruguayana (en Brasil), separadas por el río Uruguay. El río fue tomado por la Argentina y el Brasil como un elemento físico de referencia para trazar el límite internacional.

En otros casos, no hay un río que separe a las ciudades de frontera. Este es el caso de Rivera (en Uruguay) y Santana do Livramento (en Brasil), ciudades que están divididas simplemente por una calle. Un límite, ya sea un río, una montaña o una calle, es una convención, un acuerdo político entre dos Estados para diferenciar sendos territorios. Muchas veces, esos límites separan ciudades que antiguamente estaban muy unidas, y que mantuvieron esa unidad a pesar de la presencia del límite.

Las ciudades fronterizas separadas por un río, en general, están interconectadas por un puente, por el que circulan diariamente cientos de personas. Algunas personas van de un país a otro y pasan por esas ciudades con el fin de cruzar la frontera. Muchas otras personas, en cambio, viven en alguna de las ciudades y deben cruzar el puente para hacer alguna tarea cotidiana en la otra ciudad: ir al trabajo, estudiar, hacer compras o visitar amigas, amigos y familiares.



1. Seleccionen una ciudad de frontera de nuestro país para investigar. Formulen preguntas para guiar la búsqueda. Pueden consultar libros o revistas que tengan en casa, preguntar a sus familiares o, si tienen acceso, buscar en Internet. Pueden incluir, entre otras, las siguientes preguntas: ¿dónde se ubica?, ¿de qué tipo de ciudad se trata (es chica, mediana o grande)?, ¿qué actividad/es económica/s la/s caracteriza/n?, ¿cómo se vincula su población con la que está del otro lado del límite internacional? Agreguen todos los interrogantes que les surjan. Socialicen los interrogantes con sus compañeras, compañeros y docente. Si están yendo a la escuela, pueden recurrir a la biblioteca.

Ciudades fronterizas en la triple frontera de Paraguay, Argentina y Brasil

En la triple frontera de Paraguay, Argentina y Brasil se encuentran tres ciudades: Foz do Iguazu (Brasil), Ciudad del Este (Paraguay) y Puerto Iguazú (Argentina). En esta zona de fronteras los límites están situados en los ríos Iguazú y Paraná. El puente Tancredo Neves cruza el río Iguazú y conecta las ciudades Foz do Iguazu y Puerto Iguazú. Mientras que el Puente de la Amistad, cruza el río Paraná, uniendo Foz do Iguazú con Ciudad del Este.



El Puente Internacional de la Amistad (en portugués, Ponte Internacional da Amizade) atraviesa el Río Paraná y comunica a las ciudades Foz do Iguazu, en Brasil, y Ciudad del Este, en Paraguay.

2. ¿Qué observan en las imágenes? ¿Qué información nos aportan sobre la zona de la triple frontera? ¿Por qué creen que hay mucha circulación en el Puente de la Amistad?

Para conocer más la triple frontera, si tienen Internet pueden ver el video *La triple frontera*, que forma parte de la Serie Horizontes, de Canal Encuentro. Disponible en: <https://tinyurl.com/y2pj3c2h>

La circulación en la triple frontera de Argentina, Paraguay y Brasil



La semana pasada estudiamos sobre las triples fronteras de Sudamérica. En concreto, nos detuvimos en la triple frontera de Argentina, Paraguay y Brasil, una zona en la que se produce el encuentro de las poblaciones de espacios rurales y urbanos de los tres países.

En la zona de la triple frontera, incluyendo las tres ciudades y los pueblos cercanos, vive más de medio millón de personas. De esas, más de 50.000 personas viajan todos los días de una ciudad a otra para trabajar. Es, por tanto, una población en movimiento, que pasa mucho tiempo en un territorio que no es el lugar donde vive: a este tipo de población se la conoce como “flotante”. Se desarrolla también el llamado comercio “hormiga”, que se define por esas tantas personas que trabajan trasladando mercadería a pie diariamente de un país a otro, a través de los pasos fronterizos. A estas trabajadoras y trabajadores, se las llama “paseras” y “paseros”. La gran circulación de personas se acrecienta con la llegada de turistas de todo el mundo, que hacen compras en Ciudad del Este y visitan las Cataratas del Iguazú, tanto del lado argentino como del brasileño. La triple frontera es una zona de gran movilidad de personas y mercaderías.

A partir de lo estudiado, conversen en familia y expliquen por qué se habla de población “flotante” y de comercio “hormiga”.

La triple frontera como espacio multicultural

En la triple frontera compartida por Argentina, Paraguay y Brasil conviven una gran cantidad de culturas que exceden los límites políticos que dividen los países. Hay culturas de las comunidades originarias (como la guaraní), y hay culturas de los países que colonizaron esos territorios entre los siglos XVI y XVIII (por ejemplo España y Portugal); pero también de inmigrantes de diversas comunidades como la libanesa, china y coreana, que viven en Foz do Iguazú y en Ciudad del Este. Por ello, resulta uno de los espacios más cosmopolitas de Sudamérica.

Tal como estudiaron en Lengua, en nuestro continente se hablan muchísimas lenguas, por eso se dice que es un territorio de gran diversidad lingüística. La pluralidad cultural de la zona de la triple frontera se observa, en parte, por la posibilidad de escuchar hablar distintas lenguas en un territorio no muy extenso. El castellano y el portugués (lenguas trasplantadas durante los procesos de conquista y colonización que comenzaron en la región en el siglo XVI), y el guaraní (lengua indígena) son las más habladas.

La cultura guaraní

La sociedad o cultura guaraní es la forma de nombrar a un grupo de diversos pueblos indígenas, que se ubicaron y organizaron hace cientos de años en la región que actualmente ocupa la mayor parte de Paraguay, el nordeste de Argentina, el sudoeste de Brasil y el sudeste de Bolivia. Las y los guaraníes eran alrededor de dos millones en el siglo XVI, cuando se produjo el contacto con las y los europeos. El proceso de conquista y colonización afectó profundamente a los pueblos originarios de América, entre ellos a las y los guaraníes. A pesar de esto, hoy en día existen numerosas comunidades guaraníes. Por ejemplo, en la provincia de Misiones, en Argentina, el Ministerio de Salud Pública, informó en 2019 sobre la población *myba guaraní* de la provincia y, tan solo en esa región, hay 118 aldeas con una población de 10.218 habitantes.

Una de las maneras de autorreferirse de los hoy llamados “guaraníes”, es *avá*, que significa hombre. El nombre de “guaraníes” es probable que se lo asignaran las conquistadoras y los conquistadores españoles al escuchar los gritos de guerra de estos pueblos, que era *guará-ny*, que significa combatir-les.

La cultura guaraní está presente en un conjunto diverso de prácticas culturales que no se circunscriben a los modos de vida de las comunidades guaraníes que habitan hoy en día en Sudamérica. Prácticas que además se extienden en buena parte del territorio latinoamericano.

Tal como estudiaron en Lengua la semana pasada, el guaraní (luego del quechua o quichua) es la

segunda lengua originaria más hablada en el continente. El idioma guaraní tiene variantes según los pueblos y zonas. Se trata de una lengua transfronteriza, que se habla en un extenso territorio de Sudamérica, traspasando los límites políticos. Como saben, es lengua oficial de la provincia de Corrientes (en Argentina), de Paraguay y del MERCOSUR.

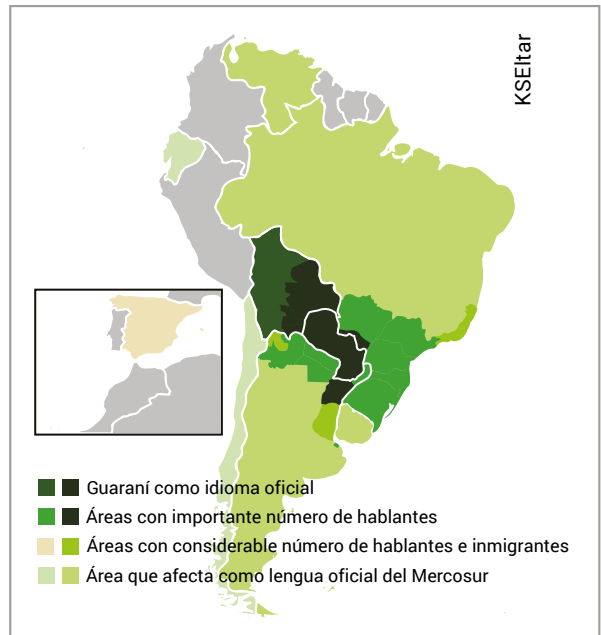
En la zona de la triple frontera entre Paraguay, Brasil y Argentina, la lengua guaraní está muy presente y es constitutiva de su identidad. Ello se observa, por ejemplo, en la manera de nombrar al río Iguazú y a las Cataratas. Iguazú en Argentina e Iguacú en Brasil son palabras que tienen su origen en la palabra guaraní *yguazú* que quiere decir agua (*y*) grande (*guazú*). También la represa hidroeléctrica, empresa binacional que comparten Brasil y Paraguay, tiene un nombre guaraní. Se llama Itaipú, que significa "piedra que suena".

La presencia de la cultura guaraní no se limita a la lengua, abarca otras prácticas. Por ejemplo, el uso del mate de origen guaraní es una práctica cultural extendida en nuestro país y en otros países del MERCOSUR. En guaraní, *kaygua* es el recipiente de la yerba y el agua: *Ká'a* significa yerba, y significa agua y *gua* recipiente.

Conversen en familia: ¿toman mate en sus casas?, ¿conocen algunas otras prácticas de la cultura guaraní?, ¿hablan o comprenden la lengua guaraní?, ¿tienen vecinas, vecinos o familiares que la hablen? Si las o los conocen, pueden pedirles que les cuenten más sobre su lengua y su cultura.

Formulen preguntas para organizar una investigación que les permita saber más sobre cómo viven los guaraníes hoy. Pueden incluir, entre otras que se les ocurran, las siguientes: ¿cómo se organizan sus comunidades?, ¿cuál es su manera de interpretar el mundo?, ¿cómo son sus festividades?, ¿qué reclamos tienen? Compartan los interrogantes con sus compañeras, compañeros y docente, y organicen la búsqueda de información.

Si son guaraníes, armen una exposición para contar a otras personas cómo es la cultura guaraní. ¿Qué les contarían?



Extensión de la lengua guaraní en la actualidad.

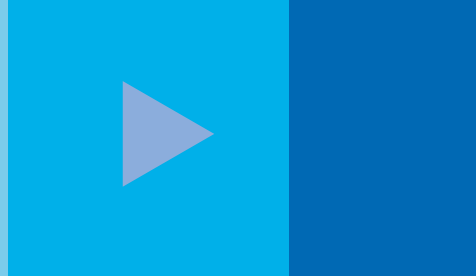


Una aldea guaraní en la provincia de Misiones, Argentina.

Si tienen acceso a Internet, pueden ver el capítulo **Guaraníes II: ñande ereko (nuestra cultura)**, de la serie **Pueblos originarios de Canal Encuentro**. Disponible en el siguiente enlace: <https://tinyurl.com/y4v8mzef>



**seguimos
educando**



#YoMeQuedoEnCasa

www.argentina.gob.ar/salud



0800 222 1002
opción 1



Argentina
Presidencia