

NI NINFAS



NI SORPRENDIDAS

Siglo XX

Herramientas para desarrollar una mirada crítica

El poder de las imágenes

¿Qué relación tenemos con las imágenes que nos rodean? ¿Cómo las miramos? ¿Cómo nos interpelan? ¿Las cuestionamos, las aceptamos, las negamos, las detestamos, las adoramos, las ignoramos? ¿Qué potencias evoca e invoca una imagen?

Las imágenes constituyen un lenguaje que posee códigos y reglas ancladas en una temporalidad. Fueron construidas en un momento histórico particular, pero son leídas desde el presente. Acumulan capas de sentido y actúan sobre el mundo del que son parte como gestos de persuasión. Quién las utiliza y cómo son utilizadas configuran el sentido de la imagen, su eficacia y efectividad.

Las imágenes no son inocentes: existen muchas maneras de decir y muchos modos de ver.

Los materiales de esta serie brindan herramientas para desarrollar una mirada crítica sobre el arte y sus modos de representación, así como también sobre los usos y funciones que cumplen las imágenes artísticas.


Lo que vemos incluso en los cuadros más figurativamente ilusionistas son signos, pues el arte es una práctica semiótica. La noción de leer el arte vuelve opacas, densas, recalcitrantes a las marcas gráficas y las superficies pintadas; nunca ofrecen significados directamente, sino que deben ser descifradas, procesadas y discutidas. En el arte, existe por supuesto algo que ver. No obstante, lo que el ojo hace al recorrer un lienzo y al rastrear sus medios y efectos es un procesamiento de los signos que pueden producir significados. Incluso en los cuadros más abstractos los eventos físicos de la pintura siendo aplicada a la superficie nos involucran en cierto modo de narratividad.

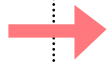
Griselda Pollock, "La heroína y la creación de un canon feminista" [1999], en Karen Cordero Reiman e Ina Sáenz, *Crítica feminista en la teoría e historia del arte*, México, Universidad Iberoamericana y Universidad Nacional Autónoma de México, 2007, pp. 162-163.

Introducción

Durante el siglo XX, el arte se convierte en un ámbito central para la disputa por la búsqueda de nuevos derechos. Este panorama se agudiza conforme pasan las décadas. Hacia fin del milenio, estallan voces por mucho tiempo invisibilizadas: las violencias en torno a las mujeres, géneros disidentes y otros colectivos encuentran su espacio de resonancia. La expresión artística, más que nunca, se transforma en un medio de rebelión, libertad y denuncia.

Dinámica de la actividad

Cada obra del patrimonio del Museo Nacional de Bellas Artes está acompañada de información y de una guía de preguntas, que constituyen la principal herramienta para dirigir la observación y el análisis. Al final del recorrido, se ofrece una actividad que permite establecer relaciones entre las obras, los contenidos de la Ley de Educación Sexual Integral [ESI](#) y el actual contexto. Esta propuesta puede realizarse tanto en el aula como a distancia. 



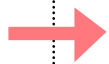
Objetivos generales

Desarrollar una mirada crítica sobre el arte y sus modos de representación.

Reflexionar sobre los usos y propósitos de las imágenes artísticas.

Reconocer los intereses detrás de una pintura, más allá del valor artístico y la intención del artista.

Identificar los recursos de los que se valen los artistas para lograr el mensaje esperado y distinguir los detalles que brindan más información sobre el contexto de producción y de circulación de las imágenes.



Objetivos específicos

Promover la observación crítica de las obras de arte y de otras imágenes en cualquier medio que se presenten.

Generar en los alumnos una actitud crítica y reflexiva sobre los modos de vinculación, los valores y las creencias en la sociedad actual.

Desarmar los entramados sociales que conducen a las prácticas discriminatorias, abusivas y sexistas.

Historizar estas prácticas, los cambios y continuidades hasta el presente.

Formar jóvenes capaces de establecer relaciones saludables y adquirir valores como el respeto, el cuidado del propio cuerpo y el del otro.

Maternidad e infancia

Madre precoz, La Quiaca



➔Alejo Grellaud,
1965
Fotografía
sobre papel,
17 x 24 cm
Colección
Museo Nacional
de Bellas Artes



En blanco y negro, el fotógrafo Alejo Grellaud retrató a una madre/niña cargando a su pequeño sobre la espalda. El paisaje y las ropas nos sitúan en el noroeste de la Argentina. La imagen, junto con la información del título, deja al descubierto una trama de pobreza, abusos y violencias que recae con más fuerza sobre las niñas y los niños. También nos permite cuestionar la situación de desprotección y abandono por parte del Estado que sufre la población infantil.

Temas para tener en cuenta

- ✗ Derechos de niños, niñas y adolescentes.
- ✗ Rol del Estado.
- ✗ Embarazo y adolescencia.
- ✗ Abuso sexual.
- ✗ Violencias.
- ✗ Debates en torno a la legalización del aborto.

Guía de preguntas para la observación y el análisis de la obra

- ✓ ¿Cómo describirías a estas personas?, ¿cuántos años creés que tienen?, ¿cómo te imaginás que es un día de sus vidas?
- ✓ ¿Cómo creés que pueden prevenirse estas situaciones?, ¿qué rol debería asumir el Estado?
- ✓ ¿Qué opinás del embarazo adolescente?, ¿conocés algún caso en el que se haya impedido la realización de un aborto no punible?, ¿qué opinás al respecto?

Pueblos indígenas y violencia

Acerca del descubrimiento



“El río es un tema crucial para mí; yo lo veo como una metáfora de la vida misma, como una corriente que me recuerda el fluir de la sangre, la leche materna, el agua dulce”.¹ La artista argentina Marcia Schwartz compuso esta obra luego de viajar varias veces a la zona del litoral argentino y paraguayo. Muestra a una mujer indígena desnuda sumergida en un río revuelto. Tiene la cara pintada y observa su sangre menstrual en el agua. Esta obra representa a una

mujer frente a un descubrimiento personal y de comunión con la naturaleza. Podríamos pensar cómo esta comunión entre ser humano y naturaleza puede referir a los pueblos originarios que, desde la conquista, fueron sometidos a una cultura ajena a sus creencias y prácticas.

Temas para tener en cuenta

- ✗ La mujer, el ciclo menstrual, la concepción y la relación con la naturaleza.
- ✗ Situación actual de los pueblos originarios.
- ✗ Violencias históricas y actuales: sexual, económica, cultural y religiosa. Discriminación y segregación.
- ✗ Derecho a la tierra: recursos naturales y extractivismo, contaminación.
- ✗ Vínculo con la naturaleza y recuperación de prácticas ancestrales.
- ✗ Colonialismo.

Guía de preguntas para la observación y el análisis de la obra

- ✓ ¿Cómo es la protagonista de la obra?, ¿qué expresa su cuerpo?, ¿dónde está?, ¿cómo es el río?, ¿por qué la mujer observa su sangre?
- ✓ ¿Con qué evento histórico podría relacionarse esta obra, realizada en 1991?, ¿cómo es la situación actual de las naciones indígenas?, ¿qué tipos de violencias pensás que sufren en la actualidad?, ¿se respeta su lengua, territorio, religión, modo de supervivencia?, ¿por qué?
- ✓ ¿Qué tipo de valores de los pueblos originarios intenta rescatar la artista?
- ✓ ¿Qué tipo de vínculos establece la sociedad capitalista con la naturaleza?

¹ María Sonia Cristoff, “Marcia Schwartz en Punta Indio. Viaje sentimental”, *La Nación*, 7 de agosto de 1998. Disponible en [este link](#)

Marcia Schwartz, ←
1991
Óleo sobre tela,
130 x 115 cm
Colección
Museo Nacional
de Bellas Artes

Cuerpo, salud y sexo

Boca con pastilla verde



➔ Alejandro Kuropatwa, 2000
Fotografía sobre papel,
107 x 91,5 cm
Colección Museo Nacional de Bellas Artes

Cuando en la década del 90 el fotógrafo Alejandro Kuropatwa se enteró de que era portador de HIV, su lente se volvió hacia sí mismo. En esta obra, la boca del artista a punto de ingerir una píldora ocupa el primer plano. De esta forma, queda invisibilizada su identidad, y su imagen se convierte en un exponente de las miles de personas infectadas que día a día toman el cóctel antiviral para contener el avance de la enfermedad. En *Boca con pastilla verde* el conflicto queda desplazado del terreno personal hacia el colectivo.

El artista trabaja con el estigma social que produce la enfermedad, que fue asociada en sus comienzos a la homosexualidad y a la drogadicción.

Temas para tener en cuenta

- ✗ Características de las enfermedades de transmisión sexual.
- ✗ Adicciones.
- ✗ Prevención y cuidado del cuerpo propio y ajeno.
- ✗ Discriminación de las personas portadoras de HIV.
- ✗ Rol del Estado para la prevención y el tratamiento.

Guía de preguntas para la observación y el análisis de la obra

- ✓ ¿Cómo describirías a esta persona?, ¿qué edad tiene?, ¿qué está tomando?
- ✓ ¿Qué imaginás que quiere comunicar el artista a través de esta obra?
- ✓ ¿Cómo se previenen las enfermedades de transmisión sexual?, ¿conocés los métodos de barrera?, ¿existen métodos de prevención para todas las formas de encuentro sexual?
- ✓ ¿Qué dificultades debe afrontar una persona portadora de HIV en la actualidad?, ¿qué cuidados debe tener consigo misma y con las demás personas?

Las claves del éxito

Proa



➔ Marcos López,
2005
Fotografía
sobre papel,
24,5 x 36 cm
Colección
Museo Nacional
de Bellas Artes



Con la ironía que caracteriza la serie *Pop Latino*, el fotógrafo y artista argentino Marcos López retrató aquí a un grupo de personas en la terraza del centro de arte contemporáneo Fundación Proa (Buenos Aires), con el puerto del barrio de La Boca de fondo. La escena parece sacada de una revista de celebridades. Los protagonistas toman sol en traje de baño, comen una picada y toman aperitivos. Mientras tanto, son atendidos por un mozo y entrevistados por un periodista para la televisión. La ostentación de la belleza hegemónica, el lujo, la fama y el disfrute del ocio se presentan como condiciones necesarias para alcanzar lo que la sociedad contemporánea entiende por "éxito". En *Proa*, Marcos López parodia a ciertos personajes de la farándula argentina y los modos de la exposición mediática.

Temas para tener en cuenta

- ✗ Parámetros de éxito en la sociedad capitalista: cuerpos hegemónicos, fama, lujo, placer.
- ✗ Valores de la sociedad de consumo.
- ✗ Escala social.

Guía de preguntas para la observación y el análisis de la obra

- ✓ ¿Qué es una proa?
- ✓ Observá a los personajes de esta fotografía, ¿cómo se visten?, ¿a qué imaginás que se dedican?, ¿dónde están?, ¿qué están haciendo?
- ✓ ¿Dónde podemos encontrar imágenes semejantes?
- ✓ ¿Las personas retratadas por Marcos López se parecen a las que encontramos en nuestro entorno?
- ✓ ¿Quiénes quedan por fuera del éxito en la sociedad actual?
- ✓ ¿Cuáles podrían ser las consecuencias de no cumplir con los parámetros del éxito?

Realidades disidentes

Emma traviesa II. Homenaje a Lino E. Spilimbergo



Emma traviesa, de Juan Carlos Distéfano, retoma la obra *Breve historia de Emma*, que Lino Enea Spilimbergo realizó en 1936-1937. Este relato gráfico narra la vida de una joven humilde que se ve obligada a ejercer la prostitución, atraviesa situaciones difíciles y termina trágicamente con su vida. La Emma de Distéfano, a diferencia de su antecesora, está representada como una mujer trans. El artista creó una escultura, de tamaño natural, donde un hombre/esqueleto toma por detrás a Emma, parada y semidesnuda, en una situación de abuso y violencia. De esta manera, Distéfano reactualiza la obra de los años 30 exponiendo la dramática situación de la comunidad trans/travesti que, en su mayoría, se ve obligada a la práctica de la prostitución.

Juan Carlos ←
Distéfano,
2014-2015

Poliéster reforzado
con fibra de vidrio y
materiales varios,
186 x 66 x 66 cm
Colección
Museo Nacional
de Bellas Artes

Temas para tener en cuenta

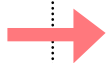
- ✗ Problemáticas sociales y económicas en torno a las identidades de género no binarias.
- ✗ Desempleo, pobreza, marginalidad.
- ✗ Discriminación, invisibilización, violencias.
- ✗ Expectativa de vida.

Guía de preguntas para la observación y el análisis de la obra

- ✓ Observá a los personajes, ¿cómo describirías a cada uno?, ¿qué está pasando?
- ✓ Mirá los detalles, ¿cómo están vestidos?, ¿qué características tiene cada uno?
- ✓ ¿Qué elementos de la vida cotidiana incluyó el artista en la obra?, ¿qué intención habrá tenido el artista?
- ✓ ¿Ves habitualmente personas de identidades de género no binarias desempeñándose en puestos de trabajo tradicionales?, ¿por qué?
- ✓ ¿Cómo te imaginás un día en la vida de una persona trans?

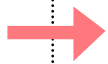
Detalles de la obra ←
para poder trabajar
en profundidad





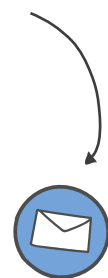
Actividad de cierre

Seleccioná una de las obras trabajadas. A partir del análisis realizado, buscá una noticia en un medio periodístico que se relacione con la obra elegida. Puede ser reciente o del pasado. Establecé comparaciones, continuidades y/o cambios históricos.

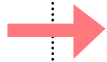


Compartiendo experiencias...

Esperamos que este material abra nuevas posibilidades y exploraciones en relación con el arte, el patrimonio y la creación. Nos encantaría conocer cómo fueron las experiencias que surgieron a partir del uso de esta guía. Este intercambio nos permite mejorar la comunicación con las escuelas, y la calidad de las propuestas y recorridos educativos.



educacion@mnba.gob.ar



Para profundizar sobre estos temas les sugerimos la siguiente selección de textos

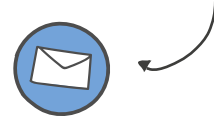
Bibliografía general

- BERGER, John, *Modos de ver*, Barcelona, Gustavo Gili, 2016. El libro se basa en cuatro programas de TV emitidos por la BBC de Londres en 1972. Los episodios se pueden ver en [este link](#)
- BURKE, Peter, *Visto y no visto. El uso de la imagen como documento histórico*, Barcelona, Crítica, 2001.
- FREEDBERG, David, "El poder de las imágenes", en *El poder de las imágenes: estudios sobre la historia y la teoría de la respuesta*, Madrid, Cátedra, 1992, pp. 19-44.
- RANCIÈRE, Jacques, "Si existe lo irrepresentable", en *El destino de las imágenes*, Buenos Aires, Prometeo Libros, 2011.
- VAN ALPHEN, Ernst, "¿Qué historia, la historia de quién, historia con qué propósito?: nociones de historia y en historia del arte y estudios de cultura visual", *Estudios Visuales*, nº 3, 2006, pp. 80-97.

Bibliografía específica sobre arte y género

- BUTLER, Judith, *El género en disputa: el feminismo y la subversión de la identidad*, Barcelona, Paidós, 2007.
- DESPENTES, Virginie, *Teoría King Kong*, Barcelona, Melusina, 2007.
- FEDERICI, Silvia, *Calibán y la bruja. Mujeres, cuerpo y acumulación originaria*, Buenos Aires, Tinta Limón Ediciones, 2015.
- GIUNTA, Andrea, *Feminismo y arte latinoamericano. Historias de artistas que emanciparon el cuerpo*, Buenos Aires, Siglo Veintiuno, 2018.
- GIUNTA, Andrea, *Contra el canon: el arte contemporáneo en un mundo sin centro*, Buenos Aires, Siglo Veintiuno, 2020.
- JELIN, Elizabeth, *Pan y afectos. La transformación de las familias*, Buenos Aires, Fondo de Cultura Económica, 2010.
- MAFFÍA, Diana (comp.), *Sexualidades migrantes. Género y transgénero*, Buenos Aires, Feminaria Editora, 2003.
- MAYAYO, Patricia, *Historias de mujeres, historias del arte*, Madrid, Cátedra, 2003, pp. 11-87.
- NOCHLIN, Linda, *¿Por qué no han existido grandes mujeres artistas?*, en Cordero Reiman, Karen e Inda Sáenz, *Crítica feminista en la teoría e historia del arte*, México, Universidad Iberoamericana y Universidad Nacional Autónoma de México, 2007, pp. 17-43.
- POLLOCK, Griselda, *Visión y diferencia. Feminismo, femineidad e historia del arte*, Buenos Aires, Fiordo, 2013.

Si necesitan ayuda para acceder a la bibliografía, podemos brindar asistencia vía correo electrónico.



educacion@mnba.gob.ar

Recursos en línea

- [Fundación Huésped](#)
- BERKINS, Lohana, "Un itinerario político del travestismo", en Maffía, Diana (comp.), *Sexualidades migrantes. Género y transgénero*, Buenos Aires, Scarlett Press, 2003, pp. 127-137. Disponible en [este link](#)
- Entrevista a Lohana Berkins. Disponible en [este link](#)
- LEMUS, Francisco, "Retóricas de la pandemia. Derivas y resistencias en torno al arte argentino frente a la crisis del sida", en CAIANA. *Revista de Historia del Arte y Cultura Visual del Centro Argentino de Investigadores de Arte (CAIA)*, n° 6, primer semestre de 2015, pp. 1-8. Disponible en [este link](#)
- SCHVARTZ, Marcia, *Pasionaria*, Rosario, Fundación Osde, 2011 [Catálogo]. Disponible en [este link](#)

Sobre la Ley de Educación Sexual Integral

- [Ley de Educación Sexual Integral](#)
- FAUR, Eleonor y LAVARI, Mariana, *Escuelas que enseñan ESI. Un estudio sobre buenas prácticas pedagógicas en educación sexual integral*, Buenos Aires, UNICEF-Ministerio de Educación, Cultura, Ciencia y Tecnología de la Nación, 2018. Disponible en <https://www.unicef.org/argentina/informes/escuelas-que-ensenan-educacion-sexual-integral>

**Publicación del Área
de Extensión Educativa**

Coordinación

Mabel Mayol

Silvana Varela

Idea y textos

Cecilia Arthagnan

Ana Lobeto

Diseño

Alicia Gabrielli