

# IA y educación

Usos y representaciones  
de la comunidad educativa.  
Primer informe.

educ.ar

Secretaría  
de Educación



Ministerio de  
Capital Humano  
República Argentina

**Dirección de Programas, Proyectos Tecnológicos e Innovación:** Lionel Rodríguez

**Gerencia de Capacitación Educativa:** Mg. Romina Campopiano

**Coordinación de Implementación y Evaluación:** Lic. María de la Paz Elliot Fandiño, Lic. María Lucila Quiroga Margarit y Mg. Agata Sofía Guma.

**Edición y corrección de contenidos:** Lic. Nora González

**Gerencia de Comunicación**

**Coordinación de Diseño y Comunicación Visual:** DG Juan Pablo Furlino

**Diseño Gráfico Editorial:** DG Manuel Vázquez y DG Johanna Paniagua

Para elaborar este documento se utilizó IA como herramienta de apoyo. Las tareas principales fueron realizadas por el equipo de investigación.

Educ.ar.; 1ra ed. - Ciudad Autónoma de Buenos Aires: **Educ.ar, 2025.**

Informe digital, PDF

Archivo Digital: online

# IA y educación

Usos y representaciones de la comunidad educativa.

**Primer informe.**



# ÍNDICE

- Presentación
- Introducción
- Datos generales
- Docentes
- Equipos directivos
- Estudiantes
- Otros actores institucionales
- Familias
- Recomendaciones y propuestas





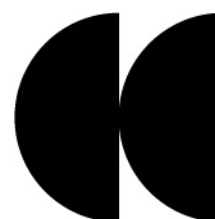
## **IA y educación**

Usos y representaciones de la comunidad educativa



# IA y educación

## Usos y representaciones de la comunidad educativa



Desde hace más de 24 años, **Educ.ar** acompaña los procesos de innovación pedagógica en las escuelas argentinas. A lo largo de este recorrido, hemos promovido políticas, recursos y programas que buscan integrar las tecnologías digitales al servicio de una educación pública de calidad. Hoy, la inteligencia artificial se presenta como un nuevo punto de inflexión: nos desafía a repensar las propuestas de enseñanza y a acompañar a los y las estudiantes en un mundo profundamente transformado por estas tecnologías emergentes.

En este sentido, desde la Gerencia de Capacitación Educativa de **Educ.ar**, queremos compartir los resultados de la encuesta **Inteligencia artificial y educación: usos y representaciones de la comunidad educativa**, desarrollada durante el primer trimestre de 2025. Los resultados constituyen un insumo valioso para seguir construyendo propuestas de formación pertinentes, situadas y significativas para distintos actores de la comunidad educativa.

Este es el primer informe de avances sobre los resultados de la encuesta dirigida a docentes, equipos directivos y otros actores de la comunidad educativa de todo el país. El objetivo fue relevar las necesidades, oportunidades y desafíos que enfrenta la comunidad educativa en su relación cotidiana con la inteligencia artificial. Los resultados obtenidos permiten construir propuestas más relevantes, fortalecer el acompañamiento y promover una reflexión colectiva.

La encuesta relevó percepciones, prácticas, inquietudes y expectativas de docentes, directivos, estudiantes, familias y otros actores institucionales en torno al uso de herramientas de IA en los ámbitos escolares. Los más de 560 aportes recibidos conforman una base interesante y diversa para interpretar los modos en que la IA comienza a formar parte del quehacer educativo.

Queremos agradecer especialmente a quienes se tomaron el tiempo de responder. Cada experiencia compartida es, desde nuestra perspectiva, una puerta abierta al diálogo, a la mejora continua y al diseño de iniciativas que acompañen los procesos de apropiación crítica, ética y creativa de la IA en la escuela.

En **Educ.ar** trabajamos con un equipo comprometido con estas ideas, que cree firmemente en el poder de la escucha activa y el trabajo colaborativo para construir una educación más justa, inclusiva y transformadora. Sabemos que solo así podremos generar estrategias formativas relevantes y sostenibles, que potencien el rol de las tecnologías como aliadas para la enseñanza, el aprendizaje y la gestión institucional.

Muchas gracias por ser parte de este camino y construir comunidad educativa.

**Mg. Romina Victoria Campopiano**

Gerencia de Capacitación Educativa

Educ.ar



## Introducción

Desde **Educ.ar** llevamos adelante distintas líneas de trabajo orientadas a acompañar los procesos de inclusión significativa de tecnologías digitales en el sistema educativo. En este marco, consideramos que la inteligencia artificial (IA) constituye un eje prioritario de reflexión y acción, tanto por su creciente presencia en los entornos escolares como por los desafíos pedagógicos, éticos y sociales que plantea.

Con el propósito de conocer y comprender los usos y representaciones que la comunidad educativa tiene sobre la IA, diseñamos y publicamos una encuesta el 13 de febrero de 2025 en nuestro portal web. Esta iniciativa estuvo dirigida a docentes, estudiantes, equipos directivos, otros actores institucionales (preceptoras/es, secretarías/os, etc.) y familias, con el objetivo de recoger miradas diversas y situadas sobre la incorporación de estas tecnologías en la vida escolar.

Los resultados —con un total de 566 respuestas relevadas hasta el 31 de marzo— constituyen un insumo fundamental para la generación de nuevos recursos, materiales educativos y orientaciones destinadas al diseño de futuras investigaciones que permitan seguir promoviendo una apropiación crítica, ética y creativa de la IA en el ámbito educativo.



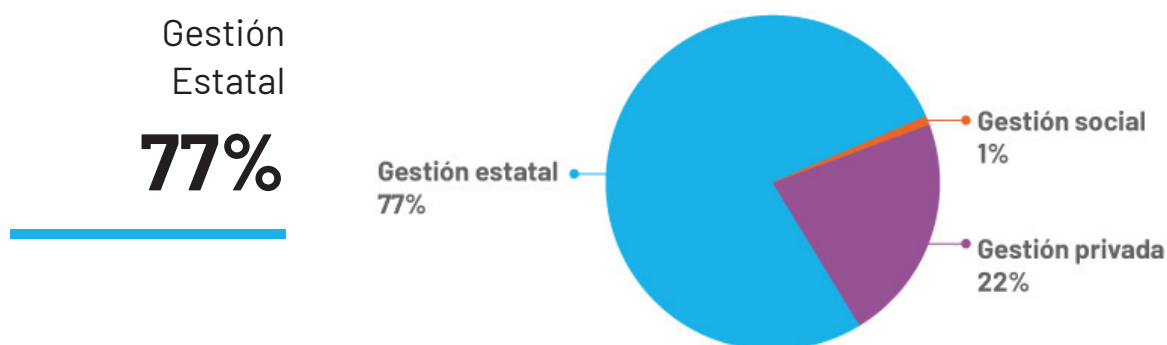


## Docentes

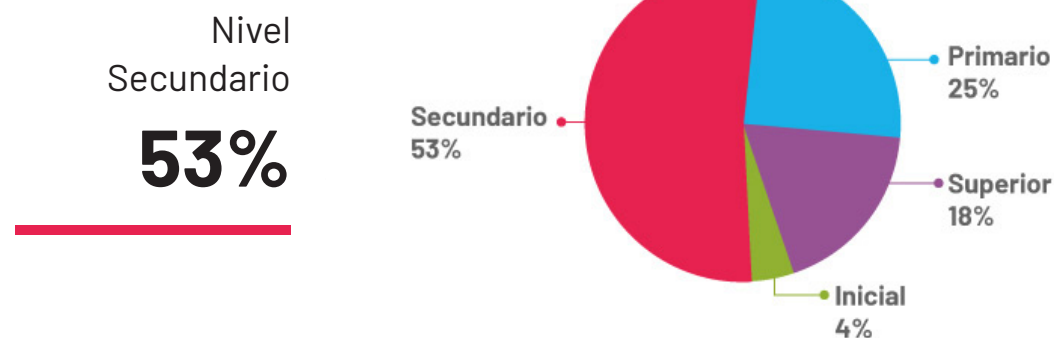
### Datos del universo

- Del universo de docentes (390 personas) la mayor parte trabaja en escuelas de gestión estatal (77%) y en nivel secundario (53%).

### Docentes según tipo de escuela



### Docentes según nivel educativo

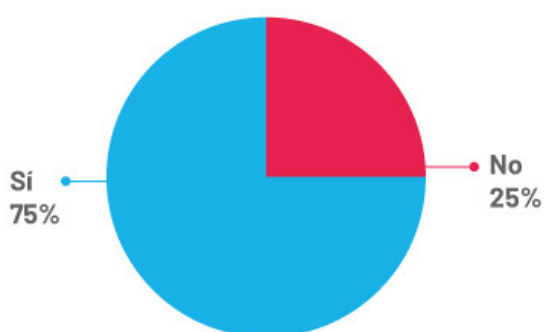


- El 48% del cuerpo docente que respondió la encuesta tiene más de 10 años de experiencia en su rol.

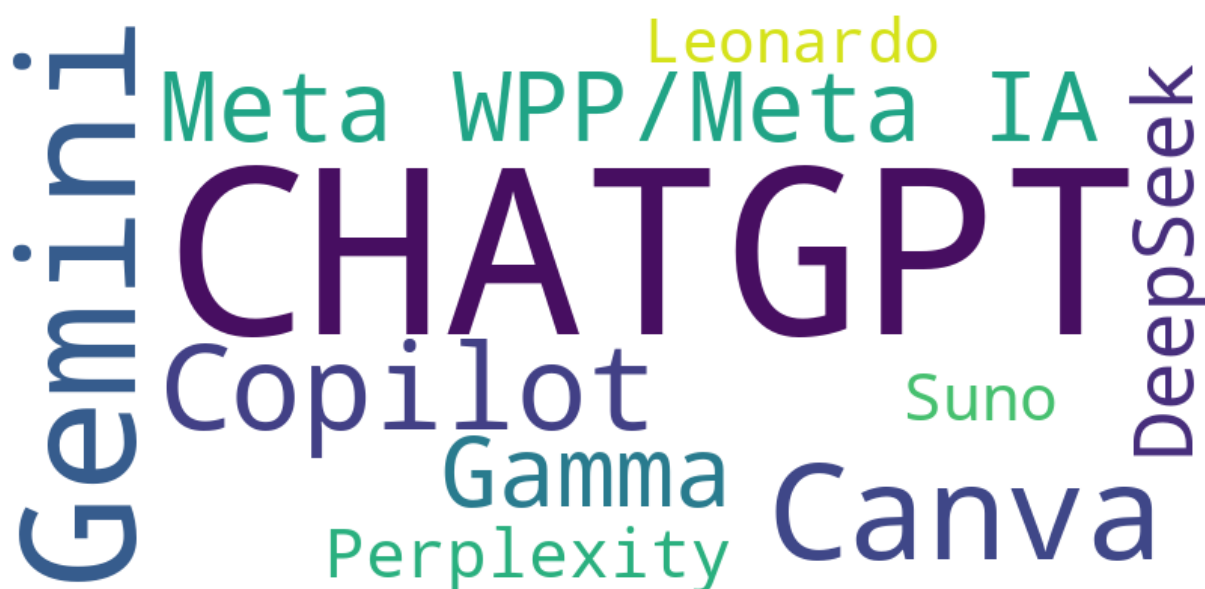
## Docentes e IA

- El 75% utiliza herramientas de IA en su tarea docente.

### ¿Usás IA para desarrollar alguna de tus tareas en la escuela?



- Entre las principales herramientas de IA utilizadas, se refirieron a ChatGPT (34%), Gemini (13%), Canva (8%) y Copilot (7%). En menor medida se nombraron: Gamma (4%) y Meta WPP/Meta IA (4%), DeepSeek (3%), Perplexity (2%), Suno (2%) y Leonardo (1%). En total, mencionaron 87 herramientas de IA.



### - Quienes utilizan IA en el ámbito docente lo hacen principalmente para trabajo en clase.

El 37% del cuerpo docente que respondió la encuesta utiliza herramientas de IA para el trabajo en clase; el 34%, para tareas de planificación; el 20%, para evaluación; mientras que el 9% restante lo hace para otras tareas profesionales.

### - Las razones de los y las docentes por las que no usan IA.

Quienes no usan IA lo hacen principalmente por desconocimiento o por falta de capacitación.

---

Un 25% de docentes que respondieron la encuesta señalan no utilizar herramientas de IA para sus tareas laborales. Al indagar el porqué, la mayoría expresa no contar con el conocimiento necesario o sentirse poco capacitada para incorporar estas herramientas. Respuestas como *"no sé cómo usarla"*, *"me falta capacitación"* o *"la desconozco"* surgieron con frecuencia. También se observa un grupo que indica estar en proceso de formación o con intenciones claras de capacitarse, con expresiones como *"este año pretendo capacitarme"* o *"estoy conociéndolas"* y *"(...) no sé cómo incorporarla, pero me gustaría"*.

En algunos casos, se manifiestan dudas o rechazos por razones ideológicas o pedagógicas: *"Creo que quita la actividad reflexiva que deben hacer los alumnos"*; *"Prefiero que los alumnos desarrollen el pensamiento crítico y la resolución de problemas sin depender de herramientas automatizadas. Además el aprendizaje se basa en la interacción humana, no creo que eso se pueda reproducir con IA"*; *"Prefiero, y privilegio, las lecturas críticas de fuentes confiables"*; *"Porque me genera desconfianza. No sé si cuenta con un aval científico. Considero que es una herramienta que perjudica el proceso de enseñanza-aprendizaje"*.

Por último, y en menor medida, algunas respuestas aluden a limitaciones materiales o falta de acceso: *"Porque no se tiene los medios necesarios"*, *"es difícil el acceso a la tecnología sobre todo el acceso a internet"* y *"condiciones de la escuela"*.

### - Las ventajas de la IA en educación según los y las docentes.

Quienes ejercen la docencia señalan una amplia variedad de ventajas en la incorporación de la IA en el ámbito educativo. La mayoría de las respuestas resalta la optimización del tiempo. Se destaca que agiliza la planificación, la búsqueda de materiales y la automatización de las tareas repetitivas: *"Ahorro tiempo en temas puntuales como armar una planificación o actividad y poder adaptarla"; "Acceso a información de forma rápida y de acuerdo a la necesidades"; "Generar actividades nuevas rápidamente, así como material tipo tablas, imágenes vectoriales, gráficos, funciones matemáticas, etc."; "Permite automatizar tareas repetitivas y disminuir la carga de trabajo fuera del aula".*

Por otra parte, muchas respuestas indican que la IA colabora significativamente en la tarea de planificar y diseñar clases: *"Me ayuda a organizar los contenidos y pensar una secuencia didáctica" y "Funciona como una guía cuando tengo que planificar algo desde cero".* Además, se señala que esta tecnología posibilita incorporar un enfoque más creativo: *"Me ayuda a salir de lo rutinario, a pensar otras formas de presentar contenidos"; "Enriquece la planificación con propuestas innovadoras que puedo adaptar"; "Me permite imaginar clases más dinámicas, con otro tipo de actividades".*

*"Permite automatizar tareas repetitivas y disminuir la carga de trabajo fuera del aula"*

---

En menor medida, aunque de forma recurrente, se menciona que el uso de la IA permite personalizar las propuestas de enseñanza: *"Es útil para proponer desafíos acordes al ritmo de aprendizaje individual", "Facilita el acompañamiento más cercano en trayectorias escolares diversas", "Ayuda a diversificar las estrategias de enseñanza según los perfiles del grupo".*

También se señala que contribuye al debate y a la reflexión en el aula, ya que implica un trabajo de análisis crítico y comparativo de las fuentes de información: *"Fomenta el debate ético y el análisis de las fuentes de información"; "Permite ejercitar la argumentación, la contrastación de ideas y la toma de postura"; "Es una oportunidad para formar usuarios críticos, no consumidores pasivos".*

Además, se destaca que el trabajo con IA puede motivar al grupo estudiantil, al hacer las propuestas de enseñanza y aprendizaje más atractivas y dinámicas: *"Incentiva la curiosidad y la participación activa", "Involucra a los estudiantes en su propio aprendizaje desde un lugar más atractivo"*.

Por otro lado, algunas respuestas consideran que la IA es una herramienta con gran potencial para la innovación educativa: *"Introduce cambios importantes en la cultura escolar tradicional", "Es un recurso que promueve la transformación digital de la educación", "Contribuye a una escuela más conectada con el mundo digital"*.

Por último, aparecen también posicionamientos neutros o críticos respecto de la incorporación de la IA en educación: *"No creo que sea ni buena ni mala, es una herramienta más", "Depende de cómo se use, puede ser útil o perjudicial", "Puede facilitar algunas tareas, pero también tiene riesgos si se abusa de ella"*.

#### **-Riesgos y desafíos de la IA en la opinión docente.**

El principal riesgo: la pérdida del pensamiento crítico

---

Para un gran número de docentes el principal riesgo de usar la IA en educación está relacionado con la pérdida del pensamiento crítico, de la capacidad creativa o de habilidades cognitivas. Se teme *"Que los alumnos abandonen sus propias interpretaciones y confíen más en esto que en los libros, que dejen de redactar, comprender, que se pierda el aprendizaje significativo"*. Esto se atribuye a un uso excesivo o "dependencia" de la IA por parte del estudiantado. *"El mayor riesgo de la IA en la educación está, en mi opinión, en la absoluta dependencia que los y las estudiantes pueden generar hacia la IA. Creo que todos los docentes tememos que los y las alumnas dejen de leer o, directamente, dejen de pensar por su cuenta porque es 'más fácil hacerlo con IA'"*.

Entre las preocupaciones señaladas, se mencionan la pérdida de práctica en habilidades fundamentales como la redacción, la reflexión, la comprensión, la argumentación y el análisis de conceptos, al obtener respuestas sin esfuerzo. Esto fue denominado por algunos como *"sedentarismo cognitivo", "fomentar la vagancia intelectual"* o incluso el riesgo de convertir al estudiantado en *"zombies de la IA"*.

Otro grupo expresa inquietud respecto de la fiabilidad de la información brindada por estas herramientas. Se señala que, a veces, la IA ofrece datos poco precisos o incluso erróneos o inventados (alucinaciones), que no cita fuentes, y que puede generar una “confianza ciega” que omite el chequeo o la verificación. En relación con los contenidos, también se pone de relieve la presencia de sesgos en los datos y el riesgo de resultados injustos: *“Los sistemas de IA dependen de los datos que se cargan. Si estos son sesgados, puede generar resultados injustos, como una evaluación inadecuada o una personalización de aprendizaje que favorezca ciertos grupos sobre otros”*. Además, se señalan riesgos relacionados con la seguridad y la privacidad de los datos del estudiantado, así como con el uso no ético de la IA, incluyendo el plagio o la apropiación indebida de ideas.

Por último, en algunas respuestas se manifestó preocupación porque el uso de estas herramientas afecte el vínculo pedagógico: *“A veces se confía demasiado en lo que genera una herramienta y se pierde de vista que el aprendizaje es un proceso humano, con tiempos, emociones y vínculos.”*

#### - Docentes y formación en IA.

El 48% de los y las docentes que respondieron a la encuesta afirman haber participado en algún espacio de formación relacionado con IA en el campo educativo. Al consultarles si les interesaba recibir formación, el 96% respondió de forma afirmativa.

**96%**  
manifestó  
interés en  
capacitarse  
en IA

---

#### ¿Participaste en espacios de formación en IA?



## Equipos directivos

### Datos del universo

- Se recibieron 37 respuestas de perfiles directivos.
- De este universo, la mayoría pertenece a escuelas de gestión estatal (60%), y el 40% restante, a escuelas de gestión privada.

### Equipos directivos según tipo de escuela

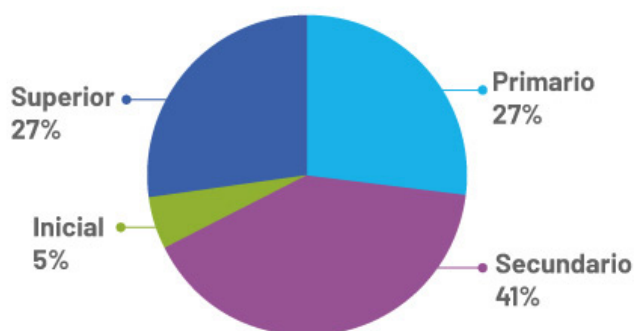
Gestión Estatal  
**60%**



- La mayoría de los equipos directivos se desempeñan en el nivel secundario (41%). Un 27% pertenece al nivel primario y otro 27% al nivel superior, mientras que solo un 5% corresponde al nivel inicial.

### Equipos directivos según nivel educativo

Nivel Secundario  
**41%**



- El 89% de las personas encuestadas tiene más de 10 años de experiencia en escuelas.

## Equipos directivos e IA

- La mayor parte (73%) de quienes integran los equipos directivos utilizan herramientas de IA para desarrollar alguna de sus tareas en la escuela.

### ¿Usas IA para desarrollar alguna de tus tareas en la escuela?



# 73%

Utiliza  
herramientas  
de IA

---

- Al consultarles por las herramientas utilizadas con este fin, enumeraron 26. Entre las principales, señalaron: ChatGPT (25%), Gemini (8%) y Copilot (6%). Un 4% utiliza Adobe, Canva, Suno y Meta; y un 3%, Perplexity, Gamma, Quillbot, Ideogram y Genially. Un 10% de las personas que integran equipos directivos, mencionó "herramientas generativas" en términos generales, sin precisar nombres comerciales.

Herramienta  
más utilizada

# Chat GPT

---



- Las personas participantes en equipos directivos que usan IA lo hacen principalmente para tareas pedagógicas.

**89%**

Utiliza IA para tareas pedagógicas

Quienes se sirven de estas herramientas indicaron que las utilizan para una o más funciones: un 89% las usa para tareas pedagógicas, un 78% para funciones administrativas, burocráticas y organizativas, y un 37% para la gestión y comunicación hacia adentro y afuera de la escuela.

- Quienes integran equipos directivos y no usan IA es principalmente por desconocimiento.

El 27% de quienes ocupan cargos directivos informaron que no utilizan herramientas de IA en su rol dentro de la escuela. Al indagar por las causas, la mayoría de las personas mencionan el desconocimiento o la falta de familiaridad: señalan no estar habituadas o no haber comenzado aún a indagarlas, aunque muestran disposición para hacerlo. En algunos casos, el desconocimiento se vincula a la falta de percepción de utilidad inmediata (*"Por el momento no le encuentro aplicación"*) y, en otros, a la ausencia de formación. En menor medida, se registraron respuestas que reflejan cierta resistencia al cambio o preferencia por métodos tradicionales (*"Soy de la vieja escuela"*).

### - Las ventajas de la IA en educación según los equipos directivos.

Más de la mitad de quienes ejercen funciones directivas y respondieron la encuesta considera que la principal ventaja de la IA en la educación es la optimización del tiempo y la automatización de tareas. Se destaca su poder de síntesis, practicidad y la rapidez de las propuestas. En relación con la gestión escolar, se señala que la IA puede utilizarse *“como herramienta para la elaboración y organización de dispositivos de trabajo”*. Se afirma que permite ahorrar tiempo en tareas burocráticas y administrativas (*“es un secretario que no piensa y lo corregimos sin que se enoje”*), así como en la selección de información (*“como un gran skimming y scanning digital”*), el análisis de datos y la mejora de la comunicación. En algunos casos, se valora la posibilidad de delegar tareas rutinarias, lo que permitiría enfocarse en aspectos más relevantes.

Las principales ventajas: optimización del tiempo y automatización de tareas

---

Por otra parte, un grupo significativo destaca la oportunidad de innovación y de mejora en la enseñanza y el aprendizaje. Entre las ventajas mencionadas, se encuentran el desarrollo de capacidades digitales, la creación de nuevas estrategias pedagógicas, el diseño de contenidos de manera sencilla y el acceso a una amplia variedad de propuestas. También se valora la posibilidad de personalizar el aprendizaje (*“respuestas de fácil comprensión según las edades a las que se dirijan”, “diseña adaptaciones según necesidades”*), lo que se considera un factor clave para favorecer la inclusión y la accesibilidad.

### Los riesgos y las desventajas de la IA en educación según los equipos directivos.

Las opiniones de los equipos directivos oscilan en igual medida entre una percepción neutral acerca de la IA o sin riesgos identificados y el miedo a sus posibles alcances (*“Es que avanza mucho más rápido de lo que se puede aprender de ella”*).

El principal riesgo señalado es el mal uso o la dependencia de la IA. La mayor parte de los equipos directivos reconocen que son herramientas válidas, pero *“no un fin en sí mismas”*. Temen por la seguridad y el uso indebido de datos, la falta de veracidad en la información que brinda,

el plagio. Señalan sus posibles problemas técnicos y la falta de control sobre la información a la que se accede. Asimismo, mencionan como riesgo la pérdida del pensamiento crítico y de habilidades cognitivas. Temen que se deje a la IA tomar decisiones, que su uso atente contra la curiosidad o el desarrollo de habilidades sociales.

Asimismo, un grupo de directivos señala una percepción neutral acerca de la IA o sin riesgos identificados: *“Es una herramienta más que debe ser enseñada para su uso de manera responsable”, “Ambos podemos convivir”*. En ese sentido, quienes integran los equipos directivos mencionan una serie de desafíos por delante en relación con la enseñanza y la formación. Consideran que será necesario trabajar en el uso correcto y crítico de estas herramientas, contrastar con otras fuentes, verificar el contenido y discernir cuándo resulta adecuada para una tarea y cuándo no. *“En definitiva, utilizarla como una herramienta y no como un atajo para evitar el aprendizaje”*. En algunos casos, y en función del rol que ocupan, señalan entre los desafíos capacitar a los docentes.

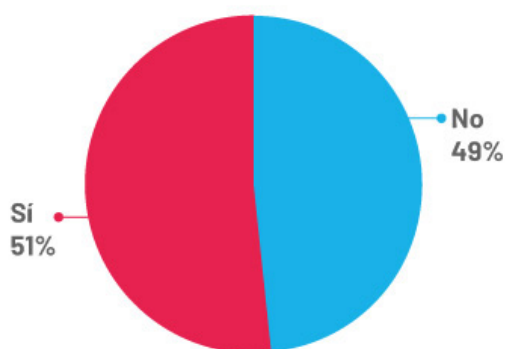
#### - Equipos directivos y formación en IA.

El 51 % participó de algún espacio de formación relacionado con IA en el campo educativo, y la totalidad manifestó interés en capacitarse en su aplicación a la educación.

**100%**  
manifestó  
interés en  
capacitarse  
en IA

---

#### ¿Participaste en espacios de formación en IA?

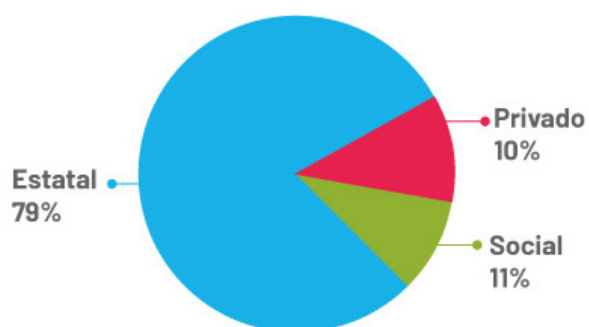


# Estudiantes

## Datos del universo

- Del universo de estudiantes (73 personas), el 79% pertenece a escuelas de gestión estatal. En cuanto al nivel educativo, el 64% corresponde a nivel superior (terciario/universitario) y el 33%, a nivel secundario.

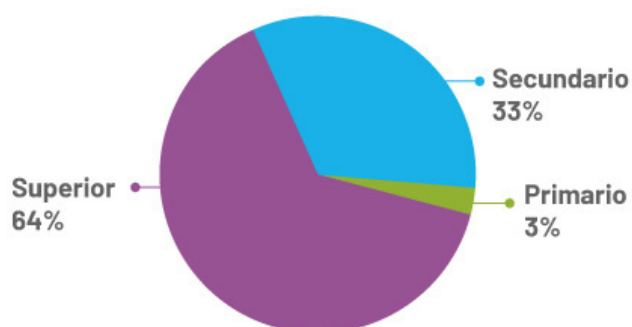
## Estudiantes por tipo de escuela



Gestión  
Estatal

**79%**

## Estudiantes por nivel educativo

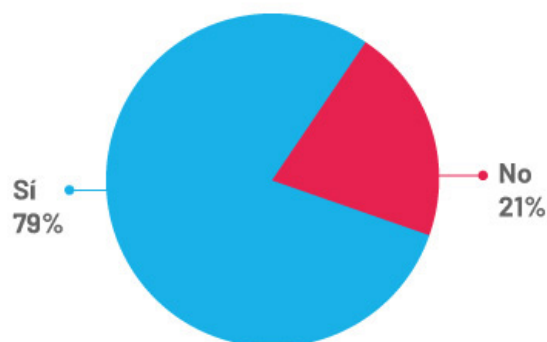


Nivel  
Superior

**64%**

- El 79% usa alguna herramienta de IA en sus tareas vinculadas con el estudio.

### ¿Usás IA para tus tareas de estudio?



- La mayoría señala utilizar ChatGPT (35%) y, luego, aunque en menor proporción, también Meta WPP/Meta IA (9%), Gemini (7%) y Copilot (4%).

Copilot

Gemini

Meta IA

Chat GPT

### Estudiantes e IA

- Las y los estudiantes que no usan IA desconocen o desconfían de esta tecnología y prefieren el aprendizaje autónomo.

Entre las respuestas de quienes no utilizan la inteligencia artificial en sus tareas escolares, se identifica una inclinación hacia el aprendizaje autónomo. Muchos estudiantes prefieren recurrir a sus propias habilidades y a herramientas tradicionales en lugar de emplear IA. Para este grupo, el proceso de aprendizaje tiene un valor fundamental y consideran que depender de estas tecnologías podría obstaculizar su

capacidad para aprender de forma independiente (*"porque no aprendería"* o *"considero que debería ser capaz de realizarlas con mi cerebro"*). Por otro lado, existe un grupo que no utiliza la IA debido a la falta de confianza o conocimiento sobre estas herramientas (*"No conozco ninguna"*). Algunas respuestas, además, reflejan una percepción negativa hacia la precisión de la IA (*"Porque es imprecisa o errada"*).

### - Las ventajas de usar IA, según el estudiantado.

Al momento de señalar las ventajas en el uso de la IA, el estudiantado indica una amplia variedad de beneficios. La mayoría de las respuestas se orientan hacia la optimización del tiempo y la organización de las tareas de estudio. La IA ayuda a agilizar tareas como la búsqueda de información, la redacción de textos y la organización de ideas (*"Respuestas rápidas"* y *"Agiliza trabajos"*, *"Me ayuda a organizar ideas"* y *"Poder hacer las tareas más rápido y organizado"*).

*"Poder hacer  
las tareas  
más rápido  
y organizado"*

---

En segundo lugar, se señala un beneficio vinculado con la mejora del aprendizaje y la comprensión. La IA facilita el proceso de estudio, ya que permite comprender temas con mayor rapidez y claridad. Brinda explicaciones adicionales en caso de dudas y resúmenes o aclaraciones que ayudan a asimilar información de manera más efectiva (*"Me ayuda a comprender textos complejos"* o *"Cuando no entiendo un tema, pido que me explique mejor"*).

Asimismo, muchas respuestas destacan la precisión y la fiabilidad de estas herramientas para las tareas académicas. Se valora la posibilidad de corregir errores, mejorar la redacción y verificar la calidad de los trabajos: *"Me ayuda a corregir la ortografía de mis textos"*, *"Controla que mis trabajos no tengan errores"*.

En muchos casos, las ventajas se vinculan con el acceso a información más completa y diversa, que no siempre pueden encontrar fácilmente en otras fuentes (*"Da información que no se puede encontrar tan fácilmente"*, *"Me ayuda a conseguir fuentes desde donde yo pueda investigar"*).

También se mencionan beneficios vinculados con la creatividad y la productividad. La IA es vista como una herramienta útil para generar ideas, formular respuestas más elaboradas y pensar de manera

diferente: *“Sirve para buscar inspiración a la hora de completar trabajos”, “Darme ideas, soluciones rápidas, pensar de una manera diferente”.*

Por último, valoran el uso de la IA como potencial tutor personal, perciben esta tecnología como un complemento y un apoyo adicional en sus tareas de estudio, dado que buscan aclarar conceptos, encontrar ejemplos y ofrecer soluciones rápidas (*“Es una especie de apoyo escolar”* y *“Tiene mucho potencial como un tutor personal”*).

#### - Las desventajas de usar IA, según las y los estudiantes.

La mayoría del estudiantado indica que las principales desventajas del uso de la inteligencia artificial se relacionan con obstáculos para el aprendizaje, la reducción del pensamiento crítico y el riesgo de generar dependencia. Se expresa preocupación por la posibilidad de que su uso frecuente limite la capacidad de razonar, resolver problemas y pensar de forma autónoma: *“Hace que dejes de pensar”, “Dependencia por usarla muy seguido”, “La gente la usa para hacer todo el trabajo, perdiendo habilidades de razonamiento”.*

Principales  
riesgos y  
desventajas:  
generar  
dependencia

---

En esta línea, también se menciona que el uso de la IA podría limitar la comprensión profunda, la creatividad y la generación de ideas propias: *“Hace que no pensemos ni desarrollemos creatividad”, “Nos priva de aprender y desarrollar nuestras propias soluciones”.*

Por otro lado, también señalan desventajas vinculadas con problemas técnicos y de fiabilidad, ya que manifiestan preocupaciones sobre la calidad de las respuestas proporcionadas por la IA, los errores o la información incorrecta que puede brindar y las limitaciones tecnológicas (*“Las respuestas no siempre son correctas”, “Se equivoca mucho”, “A veces no da toda la información necesaria”*).

Cabe señalar que hay un grupo de estudiantes que indican no encontrar ninguna desventaja en el uso de la IA para tareas de estudio. Por último, hay respuestas aisladas que mencionan desventajas relacionadas con la despersonalización del aprendizaje y la pérdida de interés en la interacción humana.

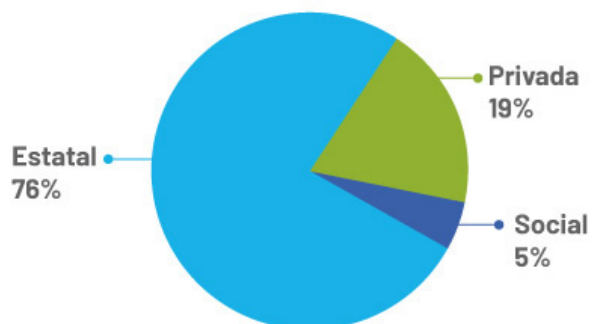
## Otros actores institucionales

(secretaría/preceptoría/biblioteca/equipo pedagógico, etc.)

### Datos del universo

- Se recibieron 42 respuestas de personas con este perfil.
- En su mayoría, pertenecen a escuelas de gestión estatal (76%) y de nivel superior (43%) y secundario (36%).

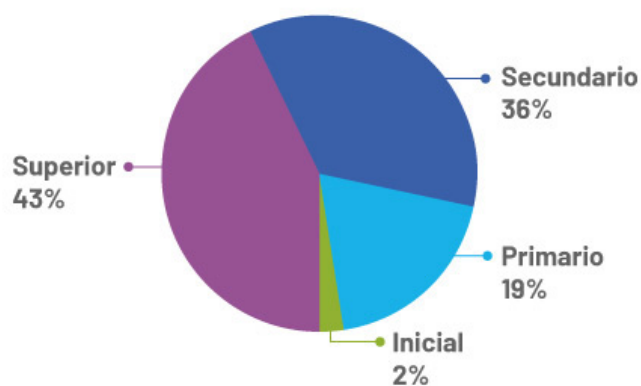
### Otros actores institucionales según tipo de escuela



Gestión Estatal

**76%**

### Otros actores institucionales según nivel educativo



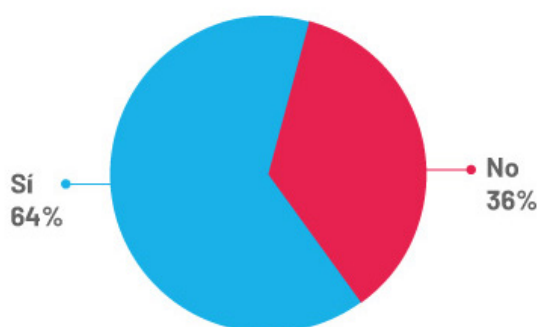
Nivel Superior

**43%**

## Otros actores institucionales e IA

- La mayor parte de este universo (64%) utiliza herramientas de IA para sus tareas dentro de la escuela.

### ¿Usás herramientas de IA para tus tareas dentro de la escuela?



### -Otros actores institucionales: ¿Para qué utilizan la IA en las escuelas?.

Se usa principalmente para desarrollar actividades y proyectos

---

Entre quienes utilizan IA, se señalaron una variedad de usos en sus tareas dentro de la escuela. En primer lugar, se destaca su aplicación en la generación y planificación de actividades pedagógicas y proyectos, lo que incluye la creación de actividades, dispositivos escolares, presentaciones y tutorías. Otro uso frecuente es el apoyo en procesos de redacción, corrección y mejora textual, especialmente para optimizar estructuras y redactar informes. También se identifican tareas relacionadas con la búsqueda e indagación de información, ya sea para investigar, realizar consultas temáticas o acceder a datos educativos y contextuales relevantes.

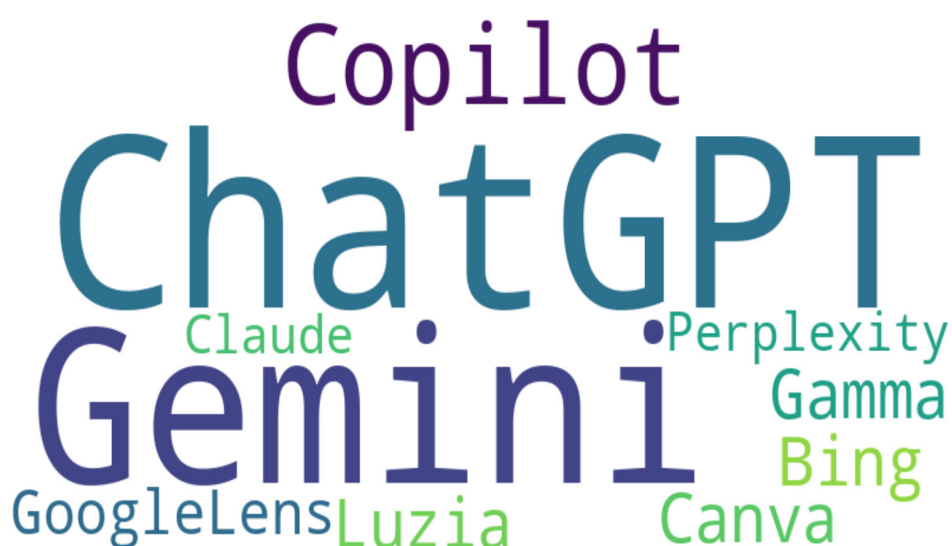
Las herramientas de IA son utilizadas, además, en actividades vinculadas a la evaluación y al análisis de datos relacionados con las trayectorias estudiantiles. Se mencionan también usos orientados a la creación de presentaciones y recursos visuales, como materiales para capacitaciones o ferias escolares.

En el plano institucional, se recurre a la IA para la organización y planificación general, incluyendo la lluvia de ideas y el diseño de estrategias. Algunas personas señalaron su participación en espacios de formación y enseñanza sobre IA, en particular en torno a modelos de lenguaje (LLMs) y aprendizaje automático (*machine learning*), tanto para estudiantes como para colegas.

Por último, se destaca un uso generalizado o combinado de estas herramientas, que se aplican indistintamente en tareas laborales y personales, lo que evidencia una apropiación amplia y transversal de la inteligencia artificial en el ámbito educativo.

#### - Otros actores institucionales: ¿Qué herramientas de IA utilizan?.

Entre quienes afirmaron utilizar inteligencia artificial en sus tareas institucionales, se mencionaron un total de 29 herramientas. Dentro de este conjunto, destacan tres con una clara prevalencia: ChatGPT (34%); Gemini, con un 28% de menciones; y Copilot, señalado por el 14%. En menor medida, se mencionaron herramientas como Canva, Gamma, Bing, Luzia, Google Lens, Perplexity y Claude, cada una con un 3%.



**- El 36% de los actores institucionales no utilizan herramientas de IA: ¿Por qué?.**

*"Porque soy  
vieja escuela,  
escribo  
mis textos"*

---

Entre quienes no utilizan herramientas de inteligencia artificial en su práctica institucional (36%), las razones mencionadas se vinculan mayormente con el desconocimiento o falta de información sobre la temática. Expresiones como *"porque no la conozco"*, *"por falta de información"* o *"desconocimiento"* reflejan una brecha en el acceso al conocimiento necesario para incorporar estas herramientas de manera significativa.

Otro grupo de respuestas alude a una falta de apropiación o incorporación en la práctica cotidiana, e indica que aún no se cuenta con las herramientas, o que el recurso todavía no se integró a sus dinámicas de trabajo. También se identifican factores generacionales o de hábito, como el caso de quienes se identifican con una *"vieja escuela"* o mencionan que, por su edad, no suelen pensar en la IA como primera opción para resolver problemas.

Algunas respuestas reflejan una postura crítica o en proceso de exploración. Si bien no se hace un uso regular de estas herramientas, se ha comenzado a probar su funcionamiento con el fin de comprender qué encuentran los estudiantes al utilizarlas. También se mencionan limitaciones tecnológicas concretas, como la falta de computadoras. En conjunto, estas respuestas muestran que la no utilización de IA no necesariamente implica una postura contraria a su incorporación, sino que responde, en muchos casos, a procesos en construcción, condicionados por el acceso, la formación, los hábitos previos y las posibilidades reales de implementación.

**- Las ventajas de la IA en la educación según otros actores institucionales.**

Los actores institucionales destacan una amplia variedad de ventajas vinculadas al uso de la inteligencia artificial en contextos educativos. En general, las respuestas muestran una valoración positiva de

esta tecnología, aunque con diferente énfasis según las funciones y experiencias de cada persona.

Una de las dimensiones más mencionadas fue la optimización del tiempo y el aumento de la productividad. Se señala que la IA permite agilizar tareas administrativas y pedagógicas, organizar mejor los tiempos de trabajo y facilitar la elaboración de materiales educativos. Estas herramientas son vistas como un apoyo concreto para reducir los tiempos de búsqueda, planificación y redacción.

Otra ventaja significativa es el fomento de la creatividad y la generación de ideas. Para muchas personas, la IA actúa como un disparador o punto de partida que permite superar bloqueos, enriquecer la producción propia y desarrollar nuevas propuestas educativas con mayor fluidez. En este sentido, también se vincula su uso con el estímulo del pensamiento crítico, tanto en la tarea docente como en el proceso de aprendizaje del estudiantado.

Asimismo se destaca el papel de la IA en la búsqueda, acceso y organización de la información, y su capacidad para articular datos dispersos, centralizar funciones en una sola herramienta y facilitar la comprensión y el análisis de contenidos. La versatilidad y adaptabilidad a distintas trayectorias escolares se reconocen como ventajas clave para abordar la diversidad en el aula.

En cuanto a su aporte a la práctica docente, se refiere su utilidad para la enseñanza, la planificación y el diseño de materiales, así como para lograr una mayor cercanía con los estudiantes mediante el uso de herramientas digitales alineadas con sus intereses. Esta perspectiva considera a la IA no como un fin en sí mismo, sino como un medio valioso para enriquecer los procesos de enseñanza y aprendizaje.

Finalmente, algunas respuestas ponen el foco en la necesidad de promover un uso crítico y formativo de estas tecnologías, y enfatizan el rol del cuerpo docente como curador de contenido, y la importancia de una capacitación adecuada para que la IA no reemplace el pensamiento pedagógico, sino que lo potencie.

### - Riesgos y desafíos de la IA, según otros actores institucionales.

La IA como  
obstáculo para  
los procesos  
formativos,  
entre los  
principales  
riesgos  
mencionados.

---

Entre los principales riesgos y desafíos señalados por estos actores, se destaca una amplia preocupación por el posible impacto negativo de la inteligencia artificial en los procesos formativos. Una de las inquietudes más reiteradas es la pérdida del pensamiento crítico y la dependencia de la IA, lo que podría derivar en que estudiantes —e incluso docentes— dejen de reflexionar, investigar o producir conocimiento propio, y se limiten a aceptar respuestas generadas por estas herramientas sin mayor análisis.

En la misma línea, muchas personas mencionan el riesgo de información sesgada, errónea o falsa, cuando la IA no es utilizada con criterio ni encuadre adecuado (*“creerla infalible”*). También hay preocupación sobre la automatización excesiva de tareas que, si bien puede agilizar el trabajo, podría empobrecer los procesos educativos si no se aborda desde una mirada crítica y pedagógica.

A varios participantes les preocupa el uso no ético de la IA, tanto por parte de estudiantes (copiado, plagio, despersonalización del trabajo) como por parte de docentes que podrían caer en soluciones facilistas para planificar o corregir. En este sentido, se remarca la importancia de incorporar la IA como una herramienta, y no como un sustituto del pensamiento, la creatividad o la planificación.

Otro grupo de respuestas apunta a desafíos más estructurales: la falta de capacitación docente específica, la ausencia de marcos teóricos y pedagógicos claros, y la brecha digital, que impide un acceso equitativo a estas herramientas. Además, menciona la necesidad de acompañamiento y regulación, especialmente con estudiantes más jóvenes, y de contar con condiciones institucionales adecuadas (como disponibilidad de dispositivos).

Finalmente, si bien algunas respuestas valoran el potencial innovador de la IA, subrayan que su incorporación a la educación debe hacerse de manera crítica, consciente y formativa, evitando que su uso indiscriminado debilite capacidades fundamentales como la lectura autónoma, la comprensión, la producción escrita y el discernimiento.

### - Otros actores institucionales y formación en IA.

El 57% de este universo participó de algún espacio de formación relacionado con IA en el campo educativo y el 98% afirma estar interesado en formarse en IA aplicada a educación.

#### ¿Participaste en espacios de formación en IA?



**98%**  
manifestó  
interés en  
capacitarse  
en IA

---

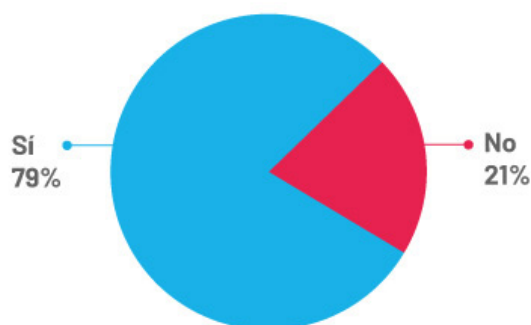
## Familias

- Se recibieron 24 respuestas que se corresponden con este perfil.
- El 79% señala utilizar herramientas de IA en su vida cotidiana o para acompañar a sus hijos o hijas en las tareas escolares.

### ¿Usas herramientas de IA en tu vida cotidiana?

**93%**  
manifestó  
interés en  
capacitarse  
en IA

---



- Entre las familias que manifiestan usar herramientas de IA (79%), los principales usos se vinculan con la búsqueda de información y la asistencia en tareas escolares: realizar consultas sobre temas específicos, generar resúmenes, elaborar contenidos o contrastar información. También se mencionó el uso de la IA para estímulo del lenguaje y actividades lúdicas. Además, algunas respuestas vincularon su uso a tareas laborales. Varias respuestas destacan la rapidez, accesibilidad y capacidad de la IA (*"todo está al alcance de la inteligencia artificial"*).
- Las familias que no utilizan IA (21%) mencionan razones que se vinculan, principalmente, con una preferencia por métodos tradicionales (*"prefiero la vieja escuela"*), la percepción de que no son necesarias para las tareas cotidianas (*"no la vi necesaria aún"*, *"no creo que sean sí o sí necesarias"*) y el desconocimiento o cierta desconfianza hacia esta tecnología (*"por temor a lo desconocido"*).

### - Las ventajas de la IA en la educación según las familias.

Las familias destacan como principal ventaja la rapidez, inmediatez y accesibilidad en el acceso a la información. Valoran que brinda respuestas claras y precisas (*"Brinda una explicación directa y fácil de entender con sus respectivas referencias"*), que permiten optimizar el tiempo y agilizar tareas cotidianas. También señalan su usabilidad sencilla, que no requiere conocimientos técnicos (*"cualquiera puede usarla sin tener conocimientos de programación"*), y su capacidad para combinar saberes, traducir contenidos o generar textos en distintos idiomas. En varias respuestas, junto a las ventajas, se menciona la necesidad de un uso responsable y ético. Sin embargo, la percepción general de las familias es positiva y esperanzada: *"Cada vez funciona mejor. Es el futuro"*.

*"Brinda una explicación directa y fácil de entender"*

---

### - Riesgos y desafíos de la IA, según las familias.

Entre los riesgos y desafíos del uso de la IA en la educación, las familias señalan diversas preocupaciones. Una de las más recurrentes tiene que ver con la privacidad y el manejo de datos personales propios y de sus hijos. En este sentido, expresan su inquietud respecto de *"brindar mucha información y no saber quién está del otro lado leyendo todos esos datos"*, así como la dificultad de comprender *"cómo funciona o quién maneja todo eso que le brindamos"*.

La principal preocupación: la privacidad de los datos de los y las menores

---

Otra preocupación importante gira en torno al uso ético, la confiabilidad de la información y los sesgos. Se advierte el riesgo de que la IA reproduzca *"conceptos sesgados, no verificados"* *"alucinaciones"* o de que se confíe ciegamente en lo que ofrece, generando un *"discurso de verdad única"*. Además, muchas familias manifiestan inquietud por el impacto de estas herramientas en el desarrollo del pensamiento crítico y en habilidades cognitivas fundamentales, como la redacción o la capacidad de investigar: podría promover, según señalan, la *"pérdida de habilidades básicas de investigación y redacción"* o generar que se deje de *"razonar o pensar por uno mismo"*.

La posible sustitución del rol humano y la dependencia excesiva de estas herramientas también aparece como un punto de tensión. Algunas personas temen que *“la IA, tal como está planteada por el sistema educativo y los medios, pueda reemplazar al hombre”*, y advierten que *“si solo se interactúa con IA, no podríamos descubrir cosas nuevas”*, ya que todo lo que produce se basa en lo existente.

Finalmente, también se mencionan desafíos relacionados con el uso responsable: *“el riesgo no está en la existencia de la IA, sino en el para qué la usamos”*.

## Recomendaciones y propuestas

A partir de las representaciones, usos y valoraciones relevados entre los distintos actores de la comunidad educativa –incluyendo equipos directivos, docentes, otros actores institucionales, estudiantes y familias–, se identificaron diversas oportunidades y desafíos que permiten orientar futuras líneas de acción institucionales. A partir de estos aportes, se proponen las siguientes recomendaciones:

### 1. Diseñar propuestas formativas diferenciadas para cada actor educativo.

La diversidad de usos y expectativas en relación con la inteligencia artificial muestra la necesidad de generar capacitaciones específicas, contextualizadas por rol y función. Para equipos directivos, es clave fortalecer las competencias vinculadas a la gestión institucional con IA (automatización de tareas, análisis de datos, organización escolar). Para docentes, resulta necesario, por un lado, el desarrollo de cursos de capacitación sobre cómo integrar la IA a sus tareas cotidianas (planificación, diseño de actividades y personalización de propuestas de enseñanza); y, por el otro, un acompañamiento en la tarea de enseñar buenas prácticas con IA. En el caso de las y los estudiantes, es prioritario fomentar el uso ético y creativo de estas herramientas, así como su apropiación desde una perspectiva crítica. Finalmente, para las familias, se recomienda ofrecer recursos accesibles que contribuyan a la alfabetización digital, acompañen el uso responsable de la IA y fortalezcan su rol como mediadoras tecnológicas.

Desarrollar  
capacitaciones  
diferenciadas

---

### 2. Promover el desarrollo de recursos didácticos accesibles, contextualizados y de calidad.

Resulta estratégico ampliar la oferta de materiales y herramientas educativas mediadas por IA que respondan a los intereses, realidades y niveles de competencia digital de los distintos sectores. Estos recursos deben contemplar la personalización del aprendizaje, la diversidad de trayectorias y necesidades, así como la posibilidad de fomentar la creatividad, la autonomía y la reflexión crítica en los entornos educativos.

Crear  
recursos  
didácticos  
específicos

---

### **3. Fortalecer políticas públicas que garanticen el uso ético, inclusivo y seguro de la IA.**

Establecer  
marcos de  
referencia

---

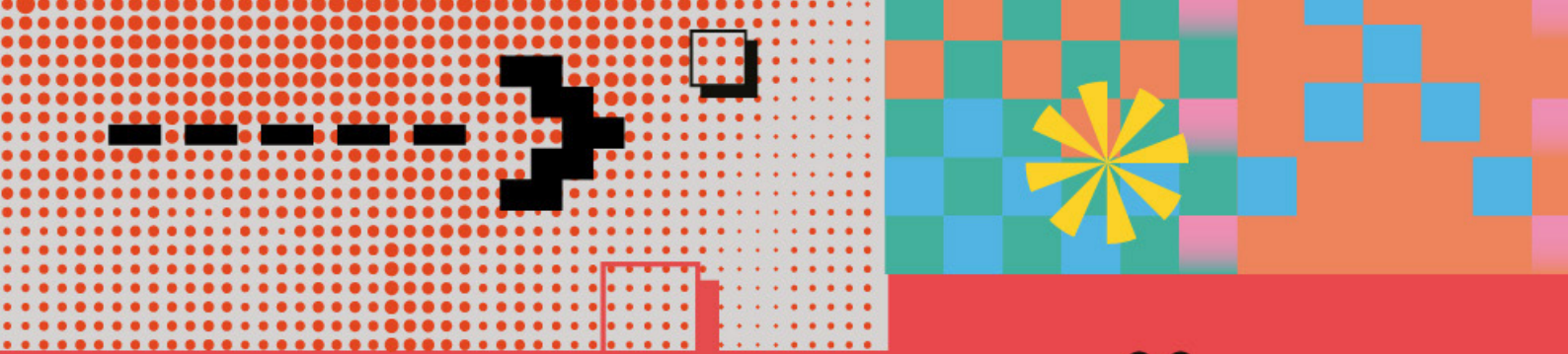
Es fundamental establecer marcos de referencia y orientaciones claras para el uso pedagógico de la inteligencia artificial, que resguarden los derechos de niñas, niños y adolescentes, la protección de datos personales y la igualdad de oportunidades. Asimismo, se propone el desarrollo de campañas de sensibilización que desmitifiquen la IA, promuevan una ciudadanía digital activa y enfrenten los desafíos vinculados a los sesgos algorítmicos, la desinformación y el pensamiento único.

### **4. Impulsar espacios de diálogo y cocreación con la comunidad educativa.**

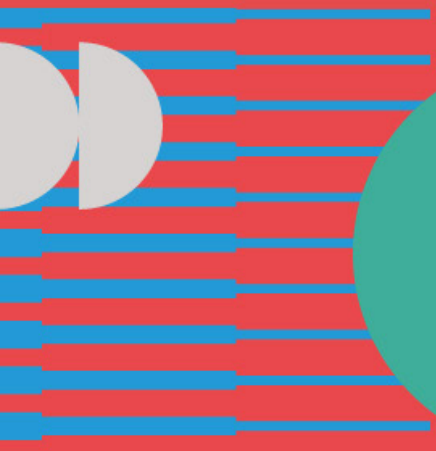
Generar  
instancias  
participativas

---

Dado que el uso de la IA en educación se encuentra en constante evolución, se sugiere generar instancias participativas que permitan revisar, evaluar y enriquecer las políticas y propuestas en construcción. Incluir las voces de los distintos actores es una condición necesaria para asegurar la pertinencia, legitimidad y sostenibilidad de las acciones impulsadas desde el Estado.



# ia



educ.ar

[www.educ.ar](http://www.educ.ar)

