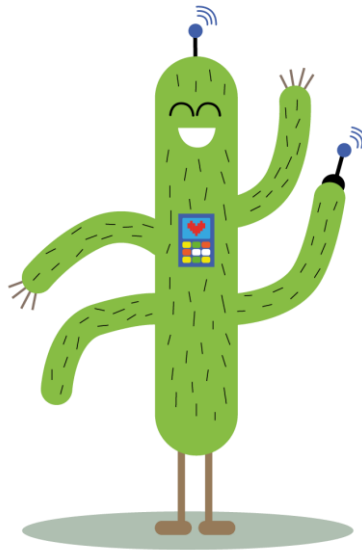


¿Cómo hacer para...?



**APRENDER
CONECTADOS**



Ministerio de Educación,
Cultura, Ciencia y Tecnología
Presidencia de la Nación



Índice



Respecto al Aula Digital Aprender Conectados

- [¿Cómo hacer para gestionar el uso del Aula Digital Aprender Conectados?](#)
- [¿Cómo hacer para organizar el uso del Aula Digital Aprender Conectados?](#)
- [¿Cómo hacer para cuidar el Aula Digital Aprender Conectados?](#)
- [¿Cómo hacer para organizar información en carpetas y archivos?](#)
- [¿Cómo hacer para organizar información en carpetas y archivos? Ejemplo](#)



Respecto al disco rígido externo

- [¿Cómo hacer para usar el disco rígido externo?](#)
- [¿Cómo hacer para guardar archivos de la *notebook* en el disco rígido externo?](#)



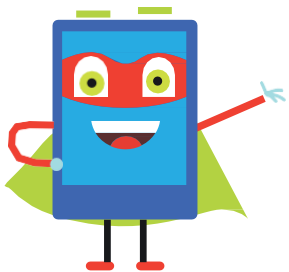
Respecto a las tabletas

- [¿Cómo hacer para identificar el número de serie de las tabletas?](#)
- [¿Cómo hacer para utilizar el modo docente en las tabletas?](#)
- [¿Cómo hacer para sacar fotos y grabar videos con la tableta?](#)
- [¿Cómo hacer para grabar audios con la tableta?](#)
- [¿Cómo hacer para eliminar archivos de la tableta?](#)
- [¿Cómo hacer para descargar aplicaciones a la tableta?](#)
- [¿Cómo hacer para volver al modo Aprender Conectados desde aplicaciones de las tabletas?](#)
- [¿Cómo hacer para vincular ROBOTITA a la tableta a través de *Bluetooth*?](#)



Respecto a las *notebooks*

- [¿Cómo hacer para guardar archivos de la *notebook* en un dispositivo de almacenamiento externo?](#)
- [¿Cómo hacer para transferir archivos de la tableta a la *notebook*?](#)












¿Cómo hacer para... gestionar el uso del Aula Digital Aprender Conectados

Puede utilizarse de manera integral en una sala o compartiendo los dispositivos entre diferentes salas según los proyectos a realizar.

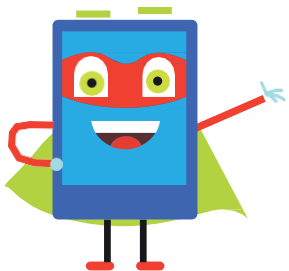
Sugerencias de buenas prácticas:

Designar un **referente institucional** que esté a cargo de:

-  Ubicar los componentes del Aula Digital en un lugar seguro y accesible.
-  Mantener los dispositivos siempre cargados para que puedan ser utilizados.
-  Revisar que el equipo esté apagado antes de guardarlo en el carro.
-  Numerar las tabletas, para que puedan ser fácilmente identificadas.
-  Conocer la contraseña de las tabletas y mantener la misma en todos los dispositivos .
-  Comunicar al equipo docente en caso de modificar la contraseña de acceso a Modo Docente de las tabletas.
-  Comunicarse con la mesa de ayuda, de ser necesario.
-  Ayudar a los docentes y alumnos en el uso de los diferentes recursos.
-  Compartir información sobre el cuidado y uso responsable del equipamiento.



Se recomienda realizar revisiones periódicas del equipamiento para eliminar, o guardar en el servidor portátil o disco externo, imágenes, videos, audios u otras producciones, mediante las utilidades que se preveen en los dispositivos (tabletas y *notebooks*) para realizar este tipo de acciones. De esta manera se evitará la falta de espacio de memoria de almacenamiento, favoreciendo el buen funcionamiento de los dispositivos.



¿Cómo hacer para... organizar el uso del Aula Digital Aprender Conectados?

La diversidad de recursos disponibles permite que puedan ser utilizados, de acuerdo al proyecto educativo, por diferentes grupos simultáneamente.



Se recomienda **organizar y socializar los días y horarios** disponibles para utilizar los diferentes componentes del aula digital.

Se sugiere crear un calendario compartido:

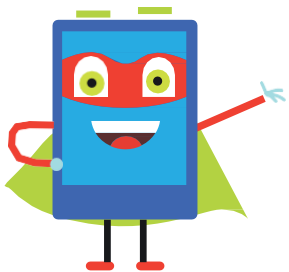


Con conectividad: en un calendario compartido en la nube. (Acceder a un videotutorial en: <https://www.youtube.com/watch?v=q3KwZSoJ-M>)



Sin conectividad: en un calendario compartido en el servidor escolar o un afiche en una sala compartida por los docentes.

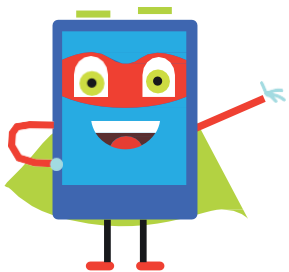




¿Cómo hacer para... cuidar el Aula Digital Aprender Conectados?

- ☀ Ubicar el equipamiento en un lugar limpio, que asegure su protección.
- ☀ Colocar los dispositivos cerca a un toma corriente para facilitar su carga.
- ☀ No exponerlo a altas temperaturas.
- ☀ Mantenerlo alejado de líquidos o ambientes húmedos.
- ☀ Transportar sus componentes siempre apagados.
- ☀ Limpiar las pantallas de las tabletas con paños suaves.
- ☀ Evitar los golpes.
- ☀ No colocar objetos encima de los dispositivos.





¿Cómo hacer para... organizar información en carpetas y archivos?

Es importante tener una buena organización de la información en los dispositivos digitales para poder acceder a ella fácilmente y evitar pérdidas de tiempo para buscarla.

Buenas prácticas:



Organizar la información en carpetas y subcarpetas. Se aconseja crear carpetas referidas a las salas y/o docentes de la escuela. Se sugiere identificarlas con el año del ciclo lectivo para reconocerlas fácilmente y evitar confusiones futuras.



Verificar -al comienzo de cada ciclo lectivo- qué carpetas o archivos se podrían eliminar para generar espacio en el dispositivo para los nuevos proyectos del año en curso.



Crear subcarpetas a medida que aumente el volumen de los archivos para distribuir y organizar la información y facilitar su búsqueda.



Guardar cada documento digital en su carpeta adecuada desde el inicio para evitar perder tiempo buscando archivos.



Nombrar a los archivos y carpetas con nombres cortos.

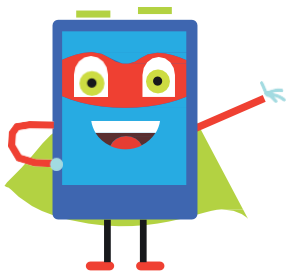


Utilizar nombres autoexplicativos y representativos y evita abreviaturas.



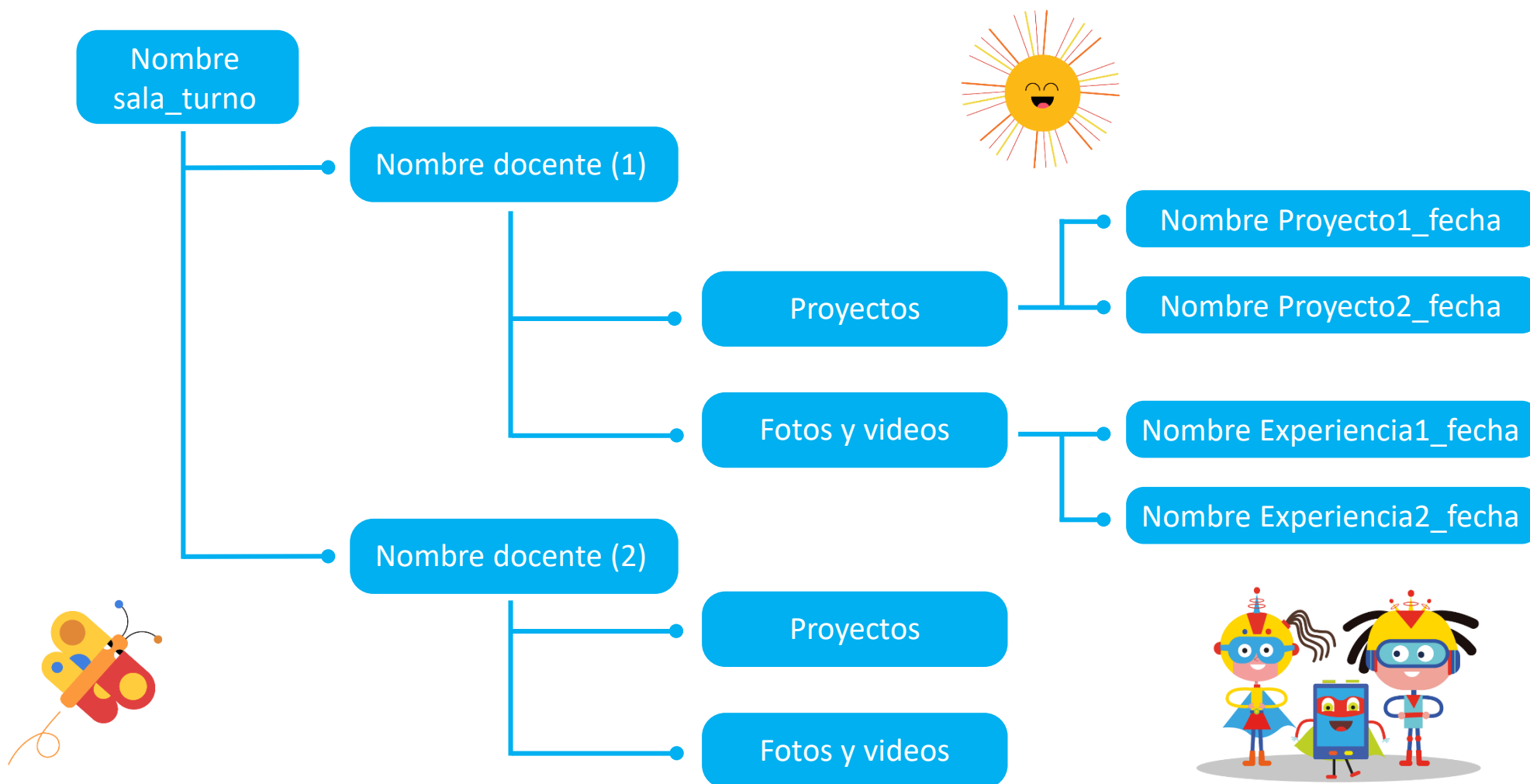
Identificar las versiones de los archivos de modo sucesivo (ejemplo Proyecto institucional, Proyecto institucional v.01, Proyecto institucional v.02, etc.) para reconocer la última versión y el progreso de producción.

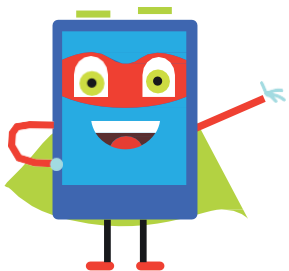




¿Cómo hacer para... organizar información en carpetas y archivos? Ejemplo

Ejemplo de modelo de organización de carpetas y subcarpetas propuesto para un jardín con varias salas:





¿Cómo hacer para... usar el disco rígido externo?

1. Conectar el cable provisto en el puerto correspondiente del disco rígido externo ⁽¹⁾.
2. Conectar el otro extremo del cable a uno de los puertos USB de la *notebook*.

Recomendaciones de uso:

- 🌸 Antes de mover el dispositivo, verificar que esté desconectado.
- 🌸 Trasladarlo con cuidado, ya que posee partes móviles frágiles.
- 🌸 Mantenerlo alejado de campos magnéticos y zonas de calor excesivo.
- 🌸 Eliminar en forma periódica archivos que no se utilicen.
- 🌸 Evitar conectarlo y desconectarlo con demasiada frecuencia.
- 🌸 **Para desconectar:**
 1. cerrar todos archivos abiertos ubicados en el disco rígido externo.
 2. quitar el disco en forma segura, desde el extremo inferior derecho de la barra de inicio.



Para acceder a materiales de formación y tutoriales

- 🌸 Encender la *notebook*.
- 🌸 Conectar el disco rígido externo.
- 🌸 Ir al explorador de archivos de Windows . Seleccionar la unidad del disco rígido externo. Hacer clic en la carpeta “Primeros pasos”, allí encontrará el material necesario para comenzar con el uso integral del Aula Digital.



¿Cómo hacer para... guardar archivos de la *notebook* en el disco rígido externo?



Conectar el disco rígido a la *notebook* según el procedimiento indicado en **¿Cómo hacer para... usar el disco rígido externo?**



Abrir el explorador de archivos en la *notebook*  en el sector inferior izquierdo del escritorio.



Ubicar el archivo que se desea guardar en el disco. Hacer clic sobre él con el botón derecho del *mouse* y luego hacer clic con el botón izquierdo sobre la opción **Copiar** del menú que se despliega. Para generar una copia eliminando el archivo en la *notebook*, se tendrá que seleccionar **Cortar**.



Seleccionar la unidad del disco rígido desde el panel vertical izquierdo de explorador de archivos.



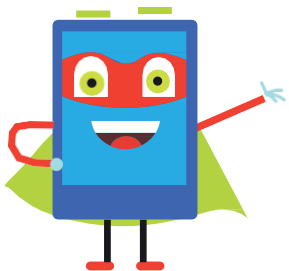
Ir a la carpeta donde se desea guardar el archivo -sobre el panel derecho del explorador- y hacer clic derecho en esa ubicación. Presionar clic izquierdo sobre la opción **Pegar**. De esta forma el archivo quedará copiado.



Para mantener organizados los archivos de forma tal, que todos los docentes puedan encontrar fácilmente los suyos, se recomienda utilizar una estructura de carpetas y subcarpetas, con nombres cortos y representativos.



Se puede aplicar este mismo procedimiento para guardar archivos en un *pendrive*.




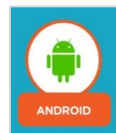
¿Cómo hacer para... identificar el número de serie de las tabletas?

Es importante identificar el número de serie de cada tablet para rotularlas e identificarlas. Este número es el utilizado en el servidor portátil para organizar las producciones enviadas desde las tabletas a la carpeta Producciones . Permite identificar que producción fue hecha en cada dispositivo.

 Encender la tableta.

 Acceder al modo docente de la tableta (ver: ¿Cómo hacer para... utilizar el MODO DOCENTE en las tabletas?)

 Acceder al modo Android haciendo clic sobre el ícono de Android.
ajustes haciendo clic sobre el ícono de la rueda dentada.



 Ingresar a información de la tableta



Información de la tableta

 Hacer clic en la opción Estado.

Estado

Estado de la batería, la red y otra información

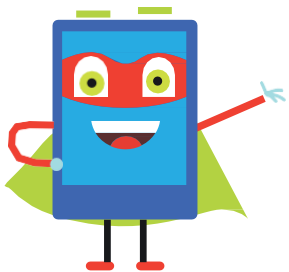
En esta opción encontrará el número de serie de la tableta.

En modo Android ingresar a la sección de



Estado	
Estado de la batería	No se está cargando
Nivel de batería	24 %
Dirección IP	192.168.1.177 fe80:c09f:4c:e3:6c:fa
Dirección MAC de Wi-Fi	C4:9F:4C:E3:6C:FA
Dirección de Bluetooth	E4:9F:4C:E3:7A:3A
Número de serie	C9C8B51852920B32
Tiempo de actividad	1:12:17

Se sugiere anotar los últimos 10 dígitos del número de serie en un papel que puede pegar con cinta adhesiva transparente al reverso de la tableta, de esta forma podrá identificar fácilmente cada tableta.



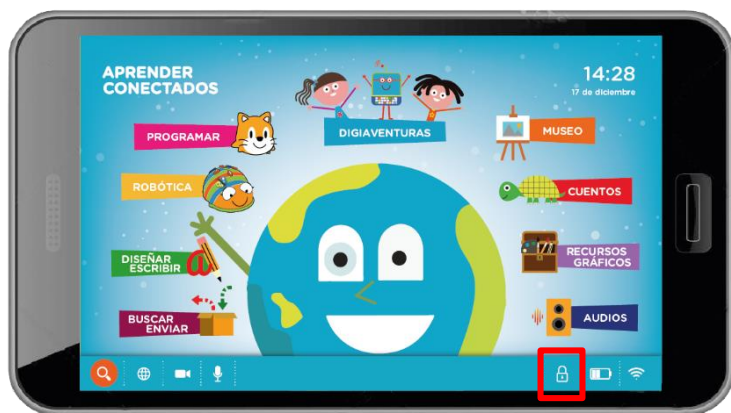
¿Cómo hacer para... utilizar el MODO DOCENTE en las tabletas?

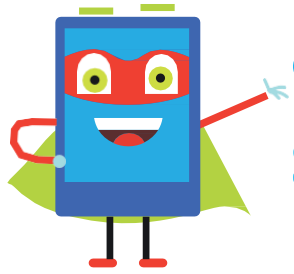
El MODO DOCENTE es una interfaz que tiene funcionalidades de administración y permisos especiales para realizar algunas acciones específicas por el docente. Se accede a través de una contraseña (inicial) que puede cambiarse.

Funcionalidades del MODO DOCENTE:

- 🌸 Seleccionar en APLICACIONES aquellas que se desee que accedan los alumnos desde APLICACIONES APRENDER CONECTADOS.
- 🌸 Eliminar archivos para optimizar el espacio de almacenamiento.
- 🌸 Cambiar la contraseña de ingreso al MODO DOCENTE.
- 🌸 Salir a las aplicaciones de ANDROID.
- 🌸 Volver al MODO APRENDER CONECTADOS.

¿Cómo ingresar a MODO DOCENTE? 1. Presionar en  2. Ingresar la contraseña: inicial , por defecto





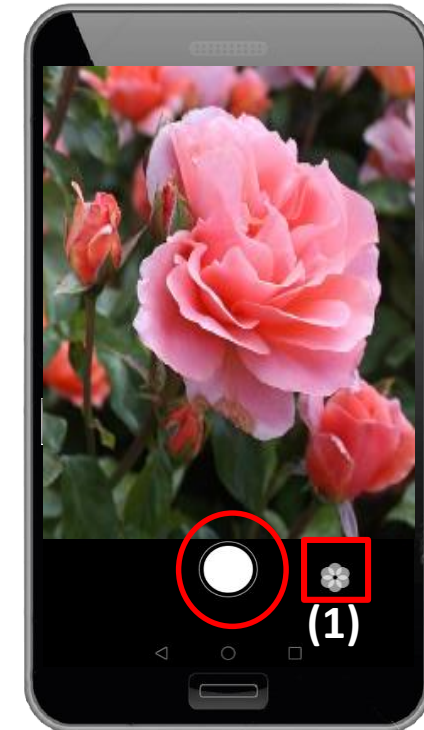
¿Cómo hacer para... sacar fotos y grabar videos con la tableta?



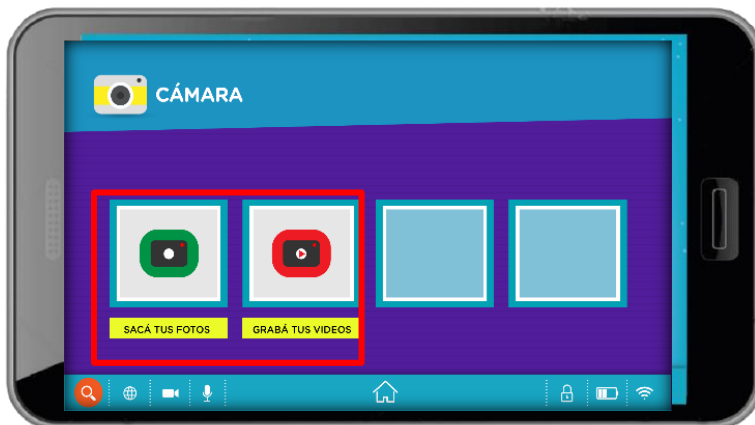
Presionar el ícono de la cámara de video..



Presionar el botón señalado en la imagen.
Se pueden aplicar filtros a las tomas,
activando el botón (1).



Seleccionar la opción **Sacá tus fotos** o **Grabá tus videos**,
según corresponda.



Es importante contar con autorización de los
padres o responsables de las niñas y los niños
antes de registrar sus imágenes y audios.



¿Cómo hacer para... grabar audios con la tableta?



Presionar el ícono micrófono.



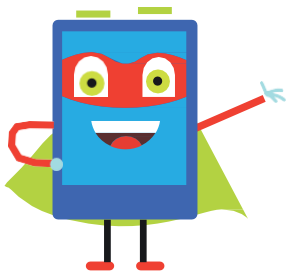
Aparecerá la leyenda **Grabar audio**.
Presionar para comenzar o terminar la grabación.



Seleccionar la opción **Graba tus audios**.







Es importante contar con autorización de los
padres o responsables de las niñas y los niños
antes de registrar sus imágenes y audios.








¿Cómo hacer para... eliminar archivos de la tableta?

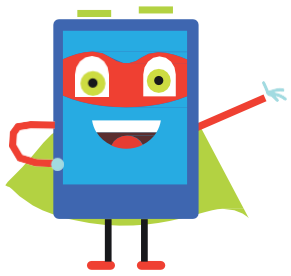
Recomendaciones de uso:

-  Ingresar al modo docente, consignando la contraseña correspondiente.
-  Seleccionar el icono de **Eliminar** (1).
-  Leer con atención la advertencia sobre el borrado.
-  Confirmar el inicio del procedimiento. Se iniciará el proceso de borrado.



Para tener en cuenta:



-  Si es necesario guardar algún archivo de los que se borraría al ejecutar esta acción.
-  El proceso eliminará las imágenes, videos y audios creados por el usuario.
-  Únicamente se mantienen como archivos las producciones de las aplicaciones y los archivos originales de la tableta.
-  Sólo podrá realizar esta acción el docente o el responsable institucional del equipamiento.
-  Es importante realizar este proceso periódicamente para garantizar el correcto funcionamiento de la tableta.

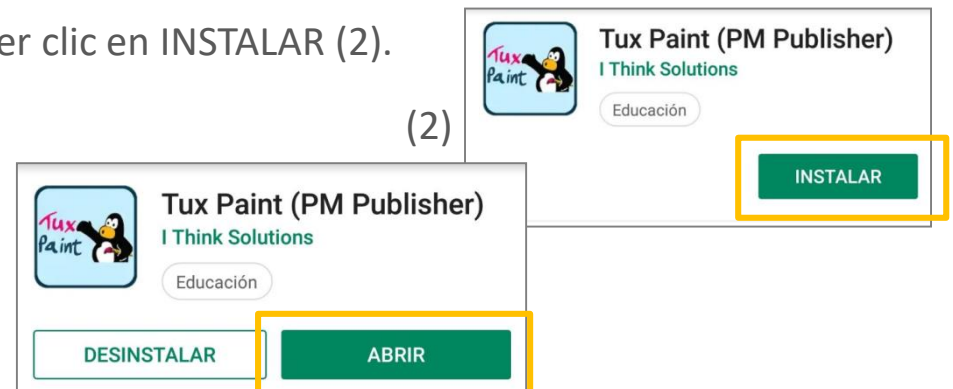
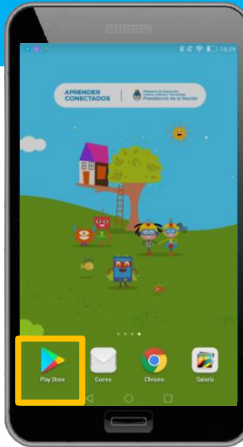


¿Cómo hacer para ... descargar aplicaciones a la tableta?

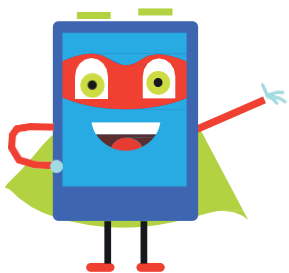
Consideraciones generales:

1. Previamente a la descarga, eliminar aquellas aplicaciones que ya no están en **uso -excepto las provistas en la imagen original de las tabletas** (ScratchJr, Blue-Bot, Tux Paint, Bloc de notas).
2. Verificar que la aplicación no tenga enlaces a sitios desconocidos, para los casos en que se esté usando con conectividad.
3. Leer las reseñas de la aplicación donde se manifiestan tanto la calificación como la experiencia de usuario.

- ☀ Desde el Modo Docente de la tableta , seleccionar modo Android  (1)
- ☀ Verificar que el dispositivo se encuentre conectado a internet a través de una red WIFI.
- ☀ Comprobar que la tableta tenga configurada una cuenta Google (Gmail).
- ☀ Identificar el ícono de Play Store (1) en la pantalla de inicio. Presionar para acceder al menú de búsqueda.
- ☀ Las búsquedas pueden filtrarse por categorías : juegos, educación, libros, arte , etc.
- ☀ Seleccionar la aplicación a descargar. Presionar en ella y hacer clic en INSTALAR (2).
- ☀ Una vez finalizada la descarga, presionar ABRIR (3).
- ☀ El ícono de la aplicación quedará en la pantalla de inicio.



(3)



¿Cómo hacer para vincular un dispositivo a la tableta a través de *Bluetooth*?

La tableta puede conectarse con otros dispositivos siempre y cuando estos tengan su *Bluetooth* activado .

1. Ingresar a la sección **Ajustes** del dispositivo.
2. Seleccionar la opción **Conexiones** → **Bluetooth**.
3. Pulsar sobre el botón para activar la conexión. Esto hará que la tableta comience a buscar dispositivos cercanos disponibles para vincularse.
4. Seleccionar el dispositivo con el cuál se desea establecer la conexión.
5. Se abrirá una ventana en la que se solicitará permiso para establecer el vínculo con el dispositivo. Aceptar.

Para tener el cuenta:



Si al activar el *Bluetooth* no aparece de manera automática el dispositivo con el cuál queremos establecer la conexión, presionar el botón **Buscar**. Esto reiniciará la búsqueda.



Una vez que se haya establecido la conexión con un dispositivo, la tableta guardará los datos del mismo. De esta manera, siempre que los dispositivos se encuentren cerca y ambos tengan la opción de *Bluetooth* activada, se conectarán de manera automática.

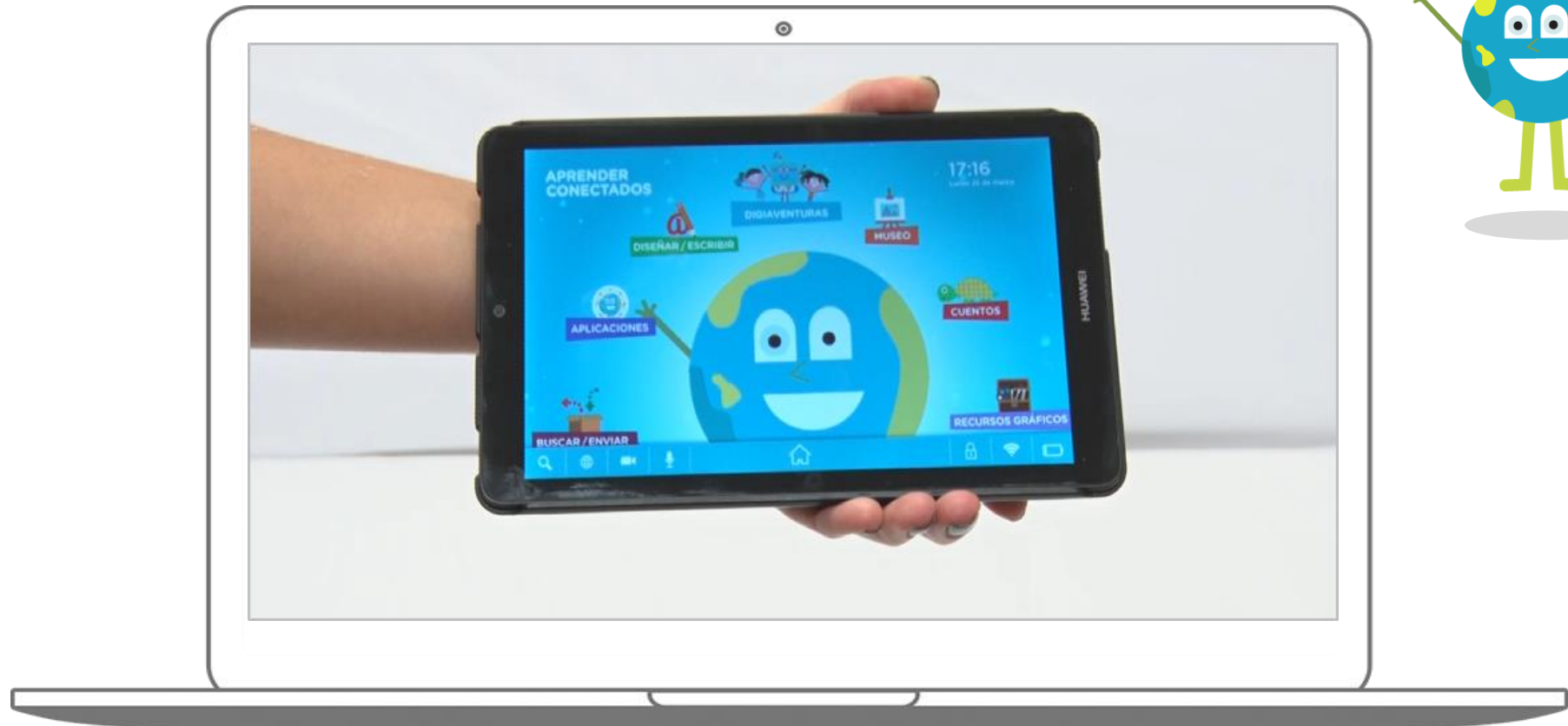
Sugerencia: para ahorrar batería, desactivar la conexión *Bluetooth* cuando no se esté usando.

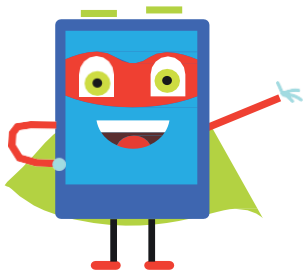


¿Cómo hacer para... volver al modo Aprender Conectados desde aplicaciones de las tabletas?

Algunas aplicaciones no poseen un botón para salir de ellas y poder volver al modo Aprender Conectados. El siguiente video ofrece un tutorial para estos casos.

Hacer clic sobre la pantalla para iniciar el video.





¿Cómo hacer para... vincular ROBOTITA a la tableta a través de *Bluetooth*?



Activar *Bluetooth* en la tableta (ver ¿Cómo hacer para vincular un dispositivo a la tableta a través de *Bluetooth*?)



Encender a ROBOTITA desde su parte inferior.



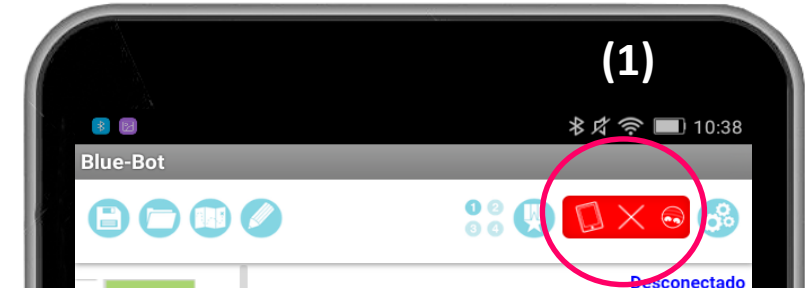
Ingresa a la aplicación de ROBOTITA (Blue-Bot) en el modo Aprender Conectados de la tableta, desde el botón “Robótica”
En la aplicación, presionar el botón de conexión en el menú principal (1)



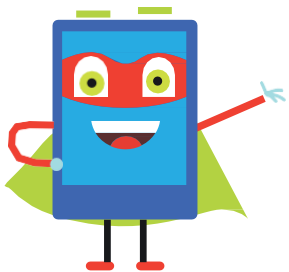
En la siguiente pantalla se encuentran la/s ROBOTITA/S encendidas cercana/s. Presionar conectar para establecer conexión *Bluetooth* (2)



Una vez conectada, los ojos de ROBOTITA cambian a color azul.



Importante: Si ya ha realizado esta conexión, la aplicación detectará automáticamente a ROBOTITA cuando está encendida y establece la conexión.



¿Cómo hacer para... guardar archivos de la *notebook* en un dispositivo de almacenamiento externo?



Conectar el dispositivo de almacenamiento (disco rígido, *pendrive*) a la *notebook*.

Abrir el explorador de archivos en la *notebook*  en el sector inferior izquierdo del escritorio.



Ubicar el archivo que se desea guardar en el dispositivo. Hacer clic sobre él con el botón derecho del *mouse* y luego hacer clic con el botón izquierdo sobre la opción **Copiar** del menú que se despliega.

Para generar una copia eliminando el archivo en la *notebook*, se tendrá que seleccionar **Cortar**.



Seleccionar la unidad del dispositivo externo desde el panel vertical izquierdo del explorador de archivos.



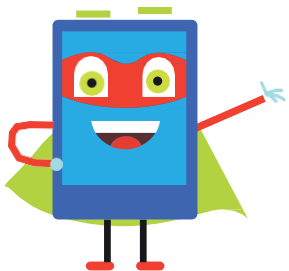
Ir a la carpeta donde se desea guardar el archivo -sobre el panel derecho del explorador- y hacer clic derecho en esa ubicación. Presionar clic izquierdo sobre la opción **Pegar**.

De esta forma el archivo quedará copiado.



Para mantener organizados los archivos se recomienda utilizar una estructura de carpetas y subcarpetas, con nombres cortos y representativos.





¿Cómo hacer para... transferir archivos de la tableta a la *notebook*?



Ingresa al modo Android en la tableta. Con ambos dispositivos encendidos, conecta el cable USB de la tableta al puerto USB de la *notebook*.



En la tableta, desliza la barra de notificaciones desde el borde superior de la pantalla donde aparecerá la notificación "USB conectado". Haz clic sobre la opción "Archivos" (1).



Ahora estará disponible en la *notebook* el acceso a la tableta. Busca en el panel vertical izquierdo del explorador de archivos el dispositivo con el nombre BG2-W09 (2) y haz clic para ingresar.



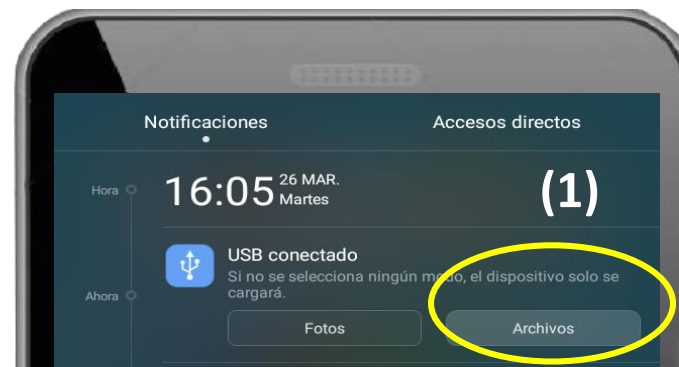
En el acceso Memoria Interna (3), se encontrará la carpeta llamada Educar. Al hacer clic en ella se encontrará la carpeta Mis Creaciones, donde se guardan las producciones realizadas en la tableta.



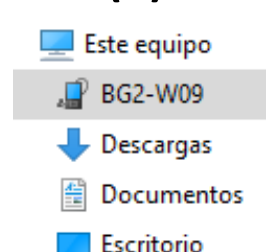
Ubica los archivos que quieres transferir y haz clic derecho con el *mouse* sobre ellos y luego haz clic sobre la opción copiar.



Selecciona la carpeta de la *notebook* o de un dispositivo de almacenamiento externo donde se desee copiar los archivos -sobre el panel derecho del explorador-. Al hacer clic derecho en esa ubicación aparecerá un menú en el que se debe hacer clic en la opción pegar para que los archivos sean copiados.



(2)



(3)

